



Indhold

SELSKABSOPLYSNINGER	3
GODE GRØNNE ARGUMENTER.....	4
GABRIEL PROFIL	5
MILJØPOLITIK	7
MILJØSTYRINGSSYSTEMET	7
LEDELSENS MILJØBERETNING	8
ARBEJDSMILJØ	11
MEDARBEJDERINDDRAGELSE	11
MILJØGODKENDelser	11
MILJØHANDLINGSPROGRAM 2010/2011	12
YDERLIGERE INFORMATION	13
ANVENDT REGNSKABSPRAKSIS.....	13
VERIFIKATORS PÅTEGNING.....	14
MILJØDATA	15
NOTER	16

Selskabsoplysninger

VIRKSOMHED

Gabriel A/S
Hjulmagervej 55
9000 Aalborg
Reg. 176574
SE-nr. 12 72 13 07
Tlf.: +45 96 30 31 00
Fax.: +45 98 13 25 44
www.gabriel.dk
mail@gabriel.dk

KONCERNFORHOLD

Gabriel A/S er et 100% ejet datterselskab af det børsnoterede Gabriel Holding A/S.

BRANCHE

Tekstilindustri.

HØVEDAKTIVITETER

Produktion af møbelstoffer omfattende produktionsprocesserne farvning og efterbehandling.

LOVGRUNDLAG

Gabriels aktiviteter i Danmark er omfattet af miljølovgivningen generelt og reguleringer fastlagt af Aalborg Kommune.

TILSYNSMYNDIGHED

Aalborg Kommune.

REGNSKABSÅR

01.10.09 - 30.09.10

ANTAL ANSATTE

63

EKSTERN AUDITOR OG AKKREDITERET MILJØVERIFIKATOR

Dansk Standard Certificering.

NACE-KODE

13.92 Fremstilling af færdige tekstiler undtaget beklædning.

AREALANVENDELSE

Gabriels samlede grundareal er opgjort til i alt 31.860 m² ifølge BBR oplysninger. Det bebyggede grundareal er 9.530 m² og veje og parkeringsareal udgør heraf i alt 3.715 m².

Ikke bebyggede areal udgør et parkområde, som grænser op til åen, som var en forudsætning for den valgte placering af virksomheden i 1851.

Gode grønne argumenter

GODE GRØNNE ARGUMENTER FOR AT ANVENDE KVALITETSMØBELSTOFFER FRA GABRIEL

Gabriel er Europas største producent af miljømærkede kvalitetsmøbelstoffer.

Gabriel varetager forædlingsprocessen, der starter med uld fra New Zealand og slutter med det færdige møbelstof klar til polstring.

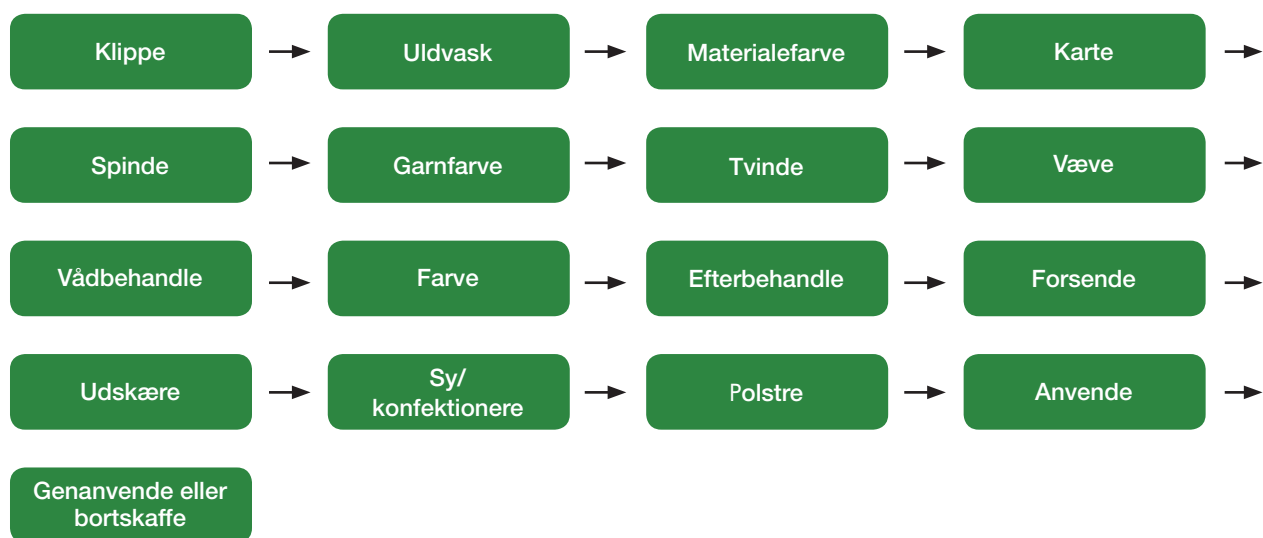
Formålet med denne miljøredegørelse er at infor-

mere vore brugere, kunder, medarbejdere, myndigheder, aktionærer, samfund og andre, som er interesseret i miljøforholdene hos Gabriel.

Gabriels miljøstyring er certificeret i henhold til DS/EN ISO14001: 2004.

Gabriels kvalitetsstyring er certificeret i henhold til den internationale standard for kvalitetsstyring DS/EN ISO 9001: 2000.

PROCESAKTIVITETER UDEN FOR ANLÆGSOMRÅDET GABRIEL FOR PRODUKTGRUPPEN ULDMØBELSTOFFER



Gabriel profil

IDÉGRUNDLAG

Innovation og værdiskabende samarbejde er nøgleord i Gabriels idégrundlag.

Gabriel er en nichevirksomhed, der udvikler, producerer og sælger møbelstoffer og beslægtede produkter og serviceydelser. Det sker til anvendelsesområder, hvor der stilles ufravigelige krav til særlige produktenskaber, design, logistik samt dokumenteret kvalitets- og miljøstyring.

VISION

- Gabriel skal være den foretrukne udviklingspartner og leverandør til udvalgte internationalt markedsledende producenter og storbrugere af polstermøbler, sæder og polstrede flader.
- Gabriel skal opnå Blue Ocean-status gennem en innovativ forretningsmodel samt opnåelse af patenter, licenser, eksklusivaftaler o. l..
- Gabriel skal have status som en særlig attraktiv arbejdsplads og partnervirksomhed for kompetente medarbejdere og virksomheder.

SALGSDIVISIONER

Gabriels salgsindsats er rettet mod 3 brugerområder:

- Contract (kontor, konference, hospital og forsorg, hotel, restaurant, teater og koncert, biograf, uddannelse, lufthavne m.v.).
- Home (polstermøbler, stole).
- Transport (tog, fly, skib, bus, bil).

VÆKSTSTRATEGI – GABRIEL VOKSER MED DE STØRSTE

Gabriels vækst er baseret på nært udviklingsarbejde og samhandel med ca. 50 udvalgte internationalt markedsledende storkunder i en global strategi.

Muligheder for akquisitioner, alliancer og nye forretningsområder vurderes konstant med henblik på at forbedre koncernens konkurrenceevne og værdiskabelse.

VIRKSOMHEDSMODEL

Gabriels vision og mål søges opfyldt gennem koncernens strategi, der gennemføres med fokus på 4 kerneprocesser:

1. Globale key account salgsaktiviteter.
2. Produkt- og procesinnovation.
3. Logistik.
4. Priskonkurrenceevne.

Gabriel har siden 2002 anvendt Balanced Score Card (BSC)-modellen til sikring af strategiens gennemførelse.

Gabriels virksomhedsmodel fordrer en procesorienteret arbejdsform, der er indført i de seneste år.

LEDELSESYSTEMER

I Gabriel-koncernen anvendes følgende ledelses-systemer:

- Kvalitetsstyring – iht. DS/ISO 9001 siden 1991 (Kina fra 2006).
- Miljøstyring – iht. EMAS/ISO 14001 siden 1996 (Kina fra 2006).
- Virksomhedsmodel – Balanced Score Card siden 2002.
- Innovation Cup-deltager siden 2006.
- Udvikling – Blue Ocean Strategy siden 2005.

PRODUKTMÆRKNINGER

- EU-blomsten på hovedprodukter siden 2003.
- Øko-Text.
- Cradle to Cradle.

SOCIALT ANSVAR

- UN Global Compact.

VÆRDIKÆDE

Gabriels værdikæde dækker alle trin fra idé til møbelbruger.

Gabriel profil fortsat

INNOVATION

Gabriel ønsker at udvikle sig som vækstvirksomhed med fokus på innovation, bæredygtighed og indtjening.

Tæt samspil i Gabriels netværk af kunder, brugere, leverandører, rådgivere og kompetente medarbejdere sikrer evaluering af nye idéer og muligheder.

Det er målet, at mindst 30% af omsætningen stammer fra produkter og ydelser, der er lanceret for mindre end 5 år siden.

MEDARBEJDERE

Alle medarbejdere hos Gabriel kender og arbejder for at nå fælles mål.

Gabriel ønsker at tiltrække og fastholde ambitiøse kvalificerede medarbejdere, der søger og tager imod udfordringer.

Den daglige dialog og uddelegering af ansvar skaber dynamik og effektivitet. Konstante forandringer, krav til hurtig handling og tilpasning kræver tankemæssig og faglig fleksibilitet hos alle.

Den enkelte medarbejders kvalifikationer og faglige kompetence ajourføres løbende gennem jobudvikling og relevant uddannelse.

Gabriel har et godt og uformelt arbejdsklima, der bygger på tillid, troværdighed, gensidig respekt og bevidsthed om fælles ansvar.

KVALITET OG MILJØ

Ydelser fra Gabriel skal nøje svare til kundernes behov og forventninger.

Virksomhedens produktion og distribution skal foregå under hensyntagen til, at der sker en løbende reduktion af ressourceforbrug samt udledninger, der måtte belaste det ydre miljø.

Gabriel fremstår som en kvalitets- og miljøbevidst virksomhed synliggjort gennem certificeringer i henhold til ISO 9001 og ISO 14001 samt EMAS-ordningen.

Gabriel A/S har licens til miljømærkning med EU-blomsten, som sikrer ansatte under fremstillingsprocessen, brugerne af møbelstofferne samt det ydre miljø.

For yderligere information om Gabriel henvises til www.gabriel.dk.



Miljøpolitik

Miljøstyringssystemet omfatter alle aktiviteter hos Gabriel herunder anlægsområdet Aalborg og alle produkter og ydelser, som virksomheden leverer.

Energi udgør en væsentlig miljøbelastning, og energiledelse er en integreret del af Gabriels miljøstyring. Energiledelse omfatter forsyningsanlæg med et væsentligt energiforbrug. Miljømål og miljøhandlingsprogram skal omfatte energiforhold og sikre løbende forbedringer i energiforbruget.

Virksomhedens overordnede mål dokumenteres i en businessplan, som udarbejdes en gang om året gældende for perioden 1/10 til 30/9. Businessplanen omfatter målbare miljømål, der sammen med ansvar og kompetence skal være kendt af alle ansatte.

Renere teknologi og miljøforbedringer indføres løbende i forsyningskæderne under hensyntagen til de tekniske og økonomiske konsekvenser, og forurening skal forebygges.

Gabriel fører en åben og tæt dialog med myndigheder om miljøkrav. Selskabet er forpligtet til at overholde relevant lovgivning og relevante myndighedskrav på miljøområdet samt andre bestemmelser, som virksomheden har tilsluttet sig.

Gabriel udarbejder i forbindelse med årsregnskabet afslutning en miljøredegørelse, der bl.a. indeholder oplysninger om væsentlige miljøpåvirkninger og miljømål. Miljøredegørelsen gøres offentlig tilgængelig, og omdes til alle ansatte i virksomheden.

Selskabets medarbejdere med kundekontakt er i stand til at give korrekt information om Gabriels miljømålsætning og miljøpolitikker. Kunder og brugere skal vejledes om væsentlige miljømæssige aspekter i forbindelse med brug, genanvendelse og bortskaffelse af virksomhedens produkter.

Selskabets underleverandører skal udvælges efter deres evne til at opfylde miljøkrav og deres

vilje til at indgå i et åbent og tæt samarbejde for at opnå optimale løsninger.

Entreprenører, som arbejder i Gabriels anlægsområde i Aalborg, skal opfylde samme miljøkrav, som gælder for Gabriel.

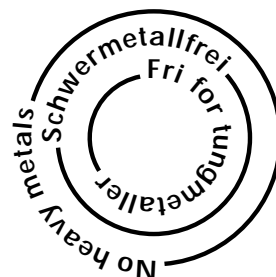
Miljøstyringssystemet

Miljøstyringssystemet er en integreret del af Gabriels samlede ledelsessystem, som omfatter ledelses-, kerne- og støtteprocesser i virksomheden.

De enkelte processers sammenhænge er fastlagt. Dette gælder ansvar, input og output og aktiviteter gennemførelse.

Miljøstyringssystemet varetager miljøforhold i hele forsyningskæden, hvor der lægges lige vægt på miljøforhold hos samarbejdspartnere som internt hos Gabriel.

Gabriels ledelsessystem auditeres af Gabriel og Dansk Standard. Det vil sige, at der bl.a. foretages en vurdering af, om systemet fungerer i praksis og opfylder kravgrundlaget.



Ledelsens miljøberetning

Miljøarbejdet har i 2009/10 været fokuseret på forsyningskæderne og produkter.

I forhold til tidligere omhandler beretningen ikke miljøpåvirkninger fra produktionen i Aalborg, da denne er outsourcet fra Aalborg.

Beretningen omfatter en beskrivelse af gennemførelsen af årets miljøhandlingsprogram og opfølgning på miljømål.

FORBEDRINGSPROJEKTER AALBORG:

- **Analyse af polsterløsninger med forbedrede muligheder for genanvendelse:**
Analysen viser, at polyestervarer bør lamineres med polyesterskum, idet andre skumtyper vanskeliggør genanvendelse.

Polsterløsninger sammensat af forskellige materialer kan findeles mekanisk og f.eks. anvendes i Gabriels skærmvægsløsning "Silent Solution".

- **Udvikling af produkter i henhold til miljøkonceptet Cradle to Cradle (vugge til vugge):**
Udviklingsprojektet er gennemført med positivt resultat, og Gabriel tilbyder nu at kunne levere udvalgte farver og dessiner i eksisterende produktprogram, som er C2C certificeret.
- **Nedtagning af tekniske installationer med fokus på minimering af miljømæssige påvirkninger:**
Installationer er nedtaget og materialer er i stort omfang sendt til genanvendelse, dels som reservedele hos farveriet ScanDye, eller der er foretaget en kildesortering af affaldet til genbrug. Under nedtagningen er der ikke sket uheld eller påvirkninger af det ydre miljø.
- **Forbedringsprojektet omfatter 3 indsatser:**
 1. Øget anvendelse af søfragt i stedet for flyforsendelser på varer fra Fjernøsten.
 2. Reduktion af transportbehov ved mere effektiv lagerstruktur.

3. Kunder får øgede muligheder for valgt af transportformer med lavt energiforbrug.

Logistik er optimeret og transport af råvarer i forsyningskæden sker nu i øget omfang som søfragt, hvilket er den bedste løsning for miljøet.

Gabriels lager er flyttet til Litauen ved siden af farveriet ScanDye, hvilket minimerer transportbehovet mellem lager og produktion.

Gabriel har formaliseret ledelsen af alle transportere i en ny organisatorisk enhed "TransportMaster", som optimerer alle transportere. Dette arbejde indebærer bl.a. behandling af aftalegrundlag med kunder vedrørende leveringsform.

- **Udvidelse af produktprogrammet med flere miljø- og sundhedsmærkede dessiner:**
Gabriels program af møbelstoffer i uld, som i flere år har været miljømærket med Blomsten, er nu også mærket med sundhedsmærket Øko-TEX.

Mærkningen gør det lettere for kunderne at vælge miljørigtige løsninger. Øko-TEX er en meget udbredt sundhedsmærkning og understøtter yderligere Gabriels idegrundlag med at levere produkter, som opfylder dokumenterede kvalitets- og miljøkrav.

MÅLBARE FORBEDRINGSMÅL I AALBORG:

- **Reduktion af varmeforbrug i 2008/09 på 35.207 m3 med mindst 20% til 28.562 m3:**
Varmeforbruget blev 35.587 m3. Målet blev ikke nået, idet flere lejere end forventet flyttede ind i Gabriel Erhvervsark i løbet af året.

Samtidigt blev forbruget negativt påvirket af en meget kold og lang vinterperiode, som øgede opvarmningsbehovet.

Ledelsens miljøberetning fortsat

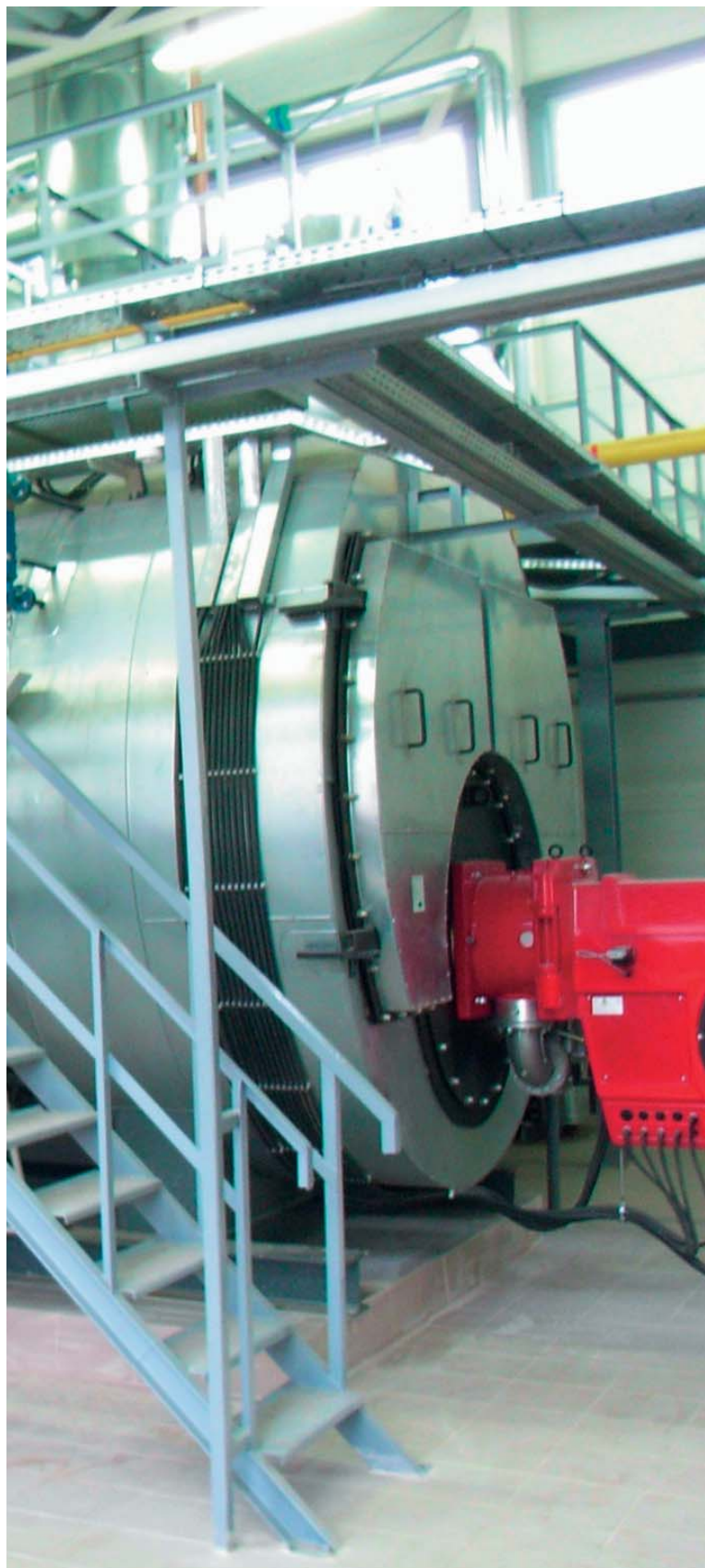
- **Reduktion af elforbrug svarende til 100.000 kWh. Der tages her udgangspunkt i at sidste års forbrug, excl. forbrug i produktionen, har været ca. 660.000 kWh:** Energiforbruget blev 405.800 kWh, hvorved målet blev nået bl.a. gennem anvendelse af mere energibesparende IT-udstyr.
- **Reduktion af papirforbrug med 20% fra ca. 7.000 kg til 5.600 kg:** Forbruget blev 2.235 kg hvorved målet blev nået. Reduktionen er primært opnået på baggrund af ophør af en række standardudskrifter af EDB lister, hvor opgaven i stedet løses ved dataudtræk, som vises for brugeren på skærmen.

Ved regnskabsårets afslutning udgjorde Gabriels ansatte 55% af det samlede antal brugere af ejendommen, hvorfor forbrug af el, varme og vand, som vedrører Gabriels aktiviteter, er væsentligt lavere end de oplyste påvirkninger.

Fastlæggelse af principper og metoder, som henfører disse miljøpåvirkninger til de enkelte lejere indgår i miljøhandlingsprogrammet for 2010/11.

MÅLBARE FORBEDRINGSMÅL HOS FARVERIET SCANDYE:

- **Det nuværende vandforbrug ønskes reduceret fra 204 liter/kg med mindst 7% til 190 liter/kg:** Vandforbruget blev 171 liter/kg, hvorved målet blev nået.
- **Det nuværende gasforbrug ønskes reduceret fra 1,36 m³ naturgas/kg med mindst 9% til 1,24 m³ naturgas/kg:** Forbruget blev 1,11 m³ naturgas/kg, hvorved målet blev nået.
- **Det nuværende elektricitetsforbrug ønskes reduceret fra 1,77 kWh/kg med mindst 1% til 1,75 kWh/kg:** Forbruget blev 1,58 kWh/kg, hvorved målet blev nået.



Ledelsens miljøberetning fortsat

KRITERIER FOR FASTLÆGGELSE AF VÆSENTLIGE MILJØPÅVIRKNINGER

Med udgangspunkt i Gabriels miljøpolitik fastlægges væsentlige miljøpåvirkninger bl.a. ud fra følgende kriterier for direkte og indirekte miljøpåvirkninger:

- Energiforbrug og energifrembringelse.
- Spildevandsmængder og indhold af stoffer med miljøpåvirkning.
- Kemikalier og farvestoffer.
- Den samlede mængde af affald.
- Oplysninger i sikkerhedsdatablade.
- Grænseværdier i lovgivningen.
- Krav i EU's miljømærke Blomsten.
- Krav i sundhedsmærket Øko-TEX.
- Ny information fra institutter, myndigheder og andre, som har indgående kompetence på miljøområdet.

Miljøpåvirkningers væsentlighed fremgår ved at opstille nøgletal, som viser påvirkningen i forhold til den gennemførte produktion.

Målet er således at minimere den relative miljøpåvirkning.

VURDERING AF MILJØPÅVIRKNINGER I ANLÆGSOMRÅDET AALBORG

Krav til støj, der er fastlagt af Aalborg Kommune, er overholdt. Vilkår ses i noter side 17.

I forbindelse med jordarbejde blev der i november konstateret en olieforurening ved en gammel olietank. Olietanken har sidst været anvendt i 1998 og den blev på dette tidspunkt tømt og rensat.

Gabriel har informeret Aalborg Kommune om forureningen og der er igangsat en undersøgelse af forureningens omfang med henblik på fjernelse af denne eller andre foranstaltninger.

Miljødata fremgår af opstilling side 15.

VURDERING AF INDIREKTE MILJØPÅVIRKNINGER

Indirekte miljøpåvirkninger hos underleverandører fastlægges med udgangspunkt i de samme væsentlighedskriterier, som er gældende for Gabriels aktiviteter i Aalborg.

Miljøforhold vurderes ved besøg hos underleverandører, og Gabriel kræver, at producenter opfylder alle lokale myndighedskrav.

Samtidigt vurderes leverandørerne i forhold til Gabriels miljøkrav, og sammen med underleverandørerne gennemføres handlingsplaner, som sikrer, at deres miljøpåvirkninger løbende reduceres.

Ved gennemførelse af miljøaudit hos udvalgte underleverandører kortlægges miljøforhold og miljøledelse, og disse vurderes i forhold til opfyldelse af krav i ISO 14001.

Endvidere anvendes kriterier for miljømærkning med EU-blomsten.

Væsentlige indirekte miljøpåvirkninger hos underleverandører omfatter:

- Energiforbrug og spildevand ved vask og farvning.
- Kemikalieforbrug.
- Energiforbrug.
- Råvarer.
- Affald fra produktion.
- Spildevand.
- Transport af råvarer og færdigvarer.

Råvareforbrug omfatter primært uld fra New Zealand og polyester til frembringelse af møbelstoffer.

Miljøegenskaber i Gabriels produkter sikrer, at der ikke er belastning af miljøet ved hverken forarbejdning eller ved mange års anvendelse hos brugeren.

Efter brugsfasen kan stofferne håndteres som almindeligt ufarligt affald eller genanvendes, da

Ledelsens miljøberetning fortsat

stofferne ikke indeholder farlige stoffer som f.eks. tungmetaller.

Gabriel foretager audit og anden leverandør- og opfølgning for at afdække de indirekte miljøpåvirkninger.

F.eks. er der foretaget opfølgning hos farveriet ScanDye, og Gabriel Kina foretager tilsvarende opfølgning hos kinesiske samarbejdspartnere.

Arbejds miljø

Gabriel ønsker et godt arbejdsmiljø for alle ansatte, hvor fokus er på sikkerhed, sundhed og trivsel.

Udviklingen af arbejdsmiljøet tager udgangspunkt i dette ønske og arbejdsmiljølovgivningen.

Medarbejderinddragelse

Uddelegering af ansvar og en procesorienteret arbejdsform sikrer indflydelse på egen arbejds situation for den enkelte medarbejder hos Gabriel.

Medarbejderne er i henhold til Gabriels miljøstyringssystem inddraget i miljøstyringen og deltager i behandlingen af miljøforhold med udgangspunkt i den enkeltes ansvarsområder.

Miljøgodkendelser

Gabriel skal ikke længere have specielle miljøgodkendelser til f.eks. udledning af spildevand, idet der ikke længere er produktion i Aalborg.



Miljøhandlingsprogram 2010/11

Miljøhandlingsprogrammet omfatter følgende delprogrammer:

MÅLBARE FORBEDRINGSMÅL

Målbare forbedringsmål Gabriel Aalborg:

- Den nuværende affaldsmængde ønskes reduceret fra 22,0 ton med mindst 20% til 17,6 ton.

Målbare fastholdelses og forbedringsmål hos farveriet ScanDye:

- Det nuværende vandforbrug ønskes reduceret fra 171 liter/kg med mindst 3,6% til 165 liter/kg.
- Det nuværende gasforbrug ønskes fastholdt på det nuværende forbrug på 1,11 m³ naturgas/kg.
- Det nuværende elektricitetsforbrug ønskes reduceret fra 1,58 kWh/kg med mindst 1,9% til 1,55 kWh/kg.

FORBEDRINGSPROJEKTER

Produkter:

- Gennemførelse af LCA på udvalgte hovedprodukter baseret på nyeste miljødata.
- Udvidelse og markedsføring af produktprogram med C2C certificerede varer.
- Gennemførelse af C2C certificering af et polyesterprodukt.
- Udarbejdelse af vejledninger om produkters anvendelse, som forlænger levetiden.

Fremstillingsprocesser:

- Undersøgelse af muligheder vedr. reduktion af vandforbrug i forsyningskæderne.

Gabriel erhvervspark:

- Udvikling og træning i anvendelse af beredskabsplaner, samt videregivelse af information herom til andre ejere i Gabriel Erhvervspark.

- Nedbringelse af energibehov til køling af serverrum.
- Udvikling af fordelingsnøgler på miljøpåvirkninger mellem de forskellige lejere i Gabriel Erhvervspark.

Ved regnskabsårets afslutning udgjorde Gabriels ansatte 55% af det samlede antal brugere af ejendommen, hvorfor forbrug af el, varme og vand, som vedrører Gabriels aktiviteter er væsentligt lavere end de oplyste påvirkninger i denne redegørelse.

Fastlæggelse af principper og metoder, som henfører disse miljøpåvirkninger mere præcist til de enkelte lejere indgår derfor i miljøhandlingsprogrammet for 2010/11.

- Undersøgelse af muligheder for opdatering og genanvendelse af prøver, som er ude i markedet.

Ansvar for gennemførelse af de forskellige aktiviteter i miljøhandlingsprogrammet er fastlagt, og aktiviteterne skal være gennemført inden 30. september 2011.

Gabriels kvalitets- og miljøafdeling foretager løbende opfølgning på gennemførelse af aktiviteterne i miljøhandlingsprogrammet.

Yderligere information

Såfremt forhold om virksomhedens miljø ønskes uddybet, kan der rettes henvendelse til Gabriel.

Aalborg, den 8. februar 2011



Anders Hedegaard Petersen
Adm. direktør



Kurt Nedergaard
Produktions-, kvalitets- og miljøchef

Anvendt regnskabspraksis

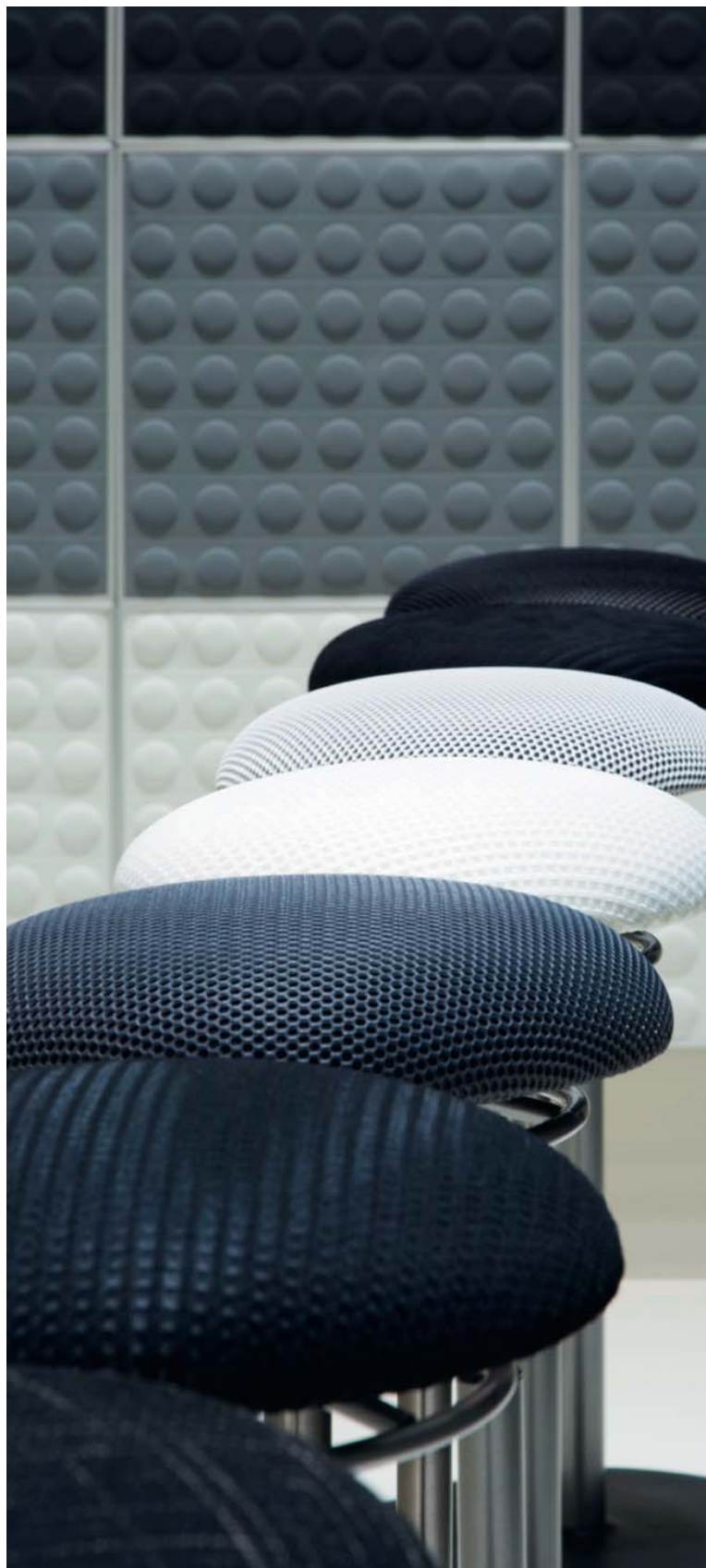
Miljøredøgørelsen er udarbejdet med henblik på at opfylde krav i EMAS-forordningen.

Redegørelsen omfatter perioden 1. oktober 2009 til 30. september 2010, og opgørelsen er foretaget ud fra sædvanlige periodiseringer efter virksomhedens aktivitet.

I miljøredøgørelsen indgår både absolutte mængder og nøgletal.

Oplysninger til redegørelsen er baseret på data fra løbende interne og eksterne målinger, og rapporter i henhold til miljøledelsessystemet.

Tidsfristen for færdiggørelse af næste miljøredøgørelse for 2010/11 er 31. januar 2012.



Verifikators påtegning

DS-Attest nr. 567

DS Certificering A/S, registreret som EMAS-miljøverifikator nr. 6003 og akkrediteret til NACE-kode og brancheområde:

13.92.10 – Fremstilling af boligtekstiler

erklærer at have verificeret, om Gabriel A/S som angivet i miljøredegørelsen fra organisationen

Gabriel A/S
Hjulmagervej 55
DK-9100 Aalborg

med registreringsnummer "DK-000048" opfylder alle kravene i Europa-Parlamentets og Rådets forordning (EF) 1221/2009 af 25. november 2009 om organisationers frivillige deltagelse i en fællesskabsordning for miljøledelse og miljørevision (EMAS).

Reference til miljøredegørelse:

Miljøredegørelse 2009/2010, dateret 08.02.2011, affattet på dansk

DS Certificering A/S indestår ikke for korrektheden af miljøredegørelsens oversættelse til andre sprog

Reference til miljøledelsessystem:

Miljøhåndbog for Gabriel A/S, udgave af 25.11.2010

Ved min underskrift erklærer jeg:

- at verifikationen og valideringen er udført i fuld overensstemmelse med kravene i forordning (EF) nr. 1221/2009
- at resultatet af verifikationen og valideringen bekræfter, at intet tyder på mangler i efterlevelsen af gældende lovgivning
- at data og oplysninger i organisationens miljøredegørelse tegner et pålideligt, troværdigt og korrekt billede af alle organisationens aktiviteter inden for det omfang, der er angivet i miljøredegørelsen.

Dette dokument kan ikke sidestilles med EMAS-registrering. EMAS-registrering kan kun foretages af registrerings- organet i medfør af forordning (EF) nr. 1221/2009. Dette dokument kan ikke i sig selv anvendes som en meddelelse til offentligheden.

Udfærdiget i Charlottenlund den 14.02.2011


Ledelsens repræsentant



Miljødata

MILJØDATA AALBORG

Nøgleindikatorer og miljødata
(historiske data - se noter) 2009/10
Real.

Energi

Fjernvarme (m3) 35.587
Fjernvarme (KWh) 384.340
Fjernvarme (MWh) 384
Beregnet CO2 emission (ton) 131
Beregnet SO2 emission (ton) 7

EI (KWh) 405.800
EI (MWh) 406
Beregnet CO2 emission (ton) 181
Beregnet SO2 emission (ton) 21

Sum energi (MWh) 790
Sum beregnet CO2 emission (ton) 312
Sum beregnet SO2 emission (ton) 28

Spildevand

Spildevand (m3) 1.421

Affald

Industriaffald (ton) 22,0
Pap til genbrug (ton) 5,5
Plast til genbrug (ton) 1,2
Farligt affald (ton) 0,0

Råvareforbrug/vandværksvand

Nøgleindikatorer og miljødata	2009/10 Real.	2008/09 Real.	2007/08 Real.	2006/07 Real.	2005/06 Real.
Garn (ton):	664	650	977	887	751
Polyestervarer (kg)	341	270	371	-	-

MILJØDATA SCANDYE

Nøgleindikatorer og miljødata	2009/10 Real.	2008/09 Real.	2007/08 Real.	2006/07 Real.
Naturgas (m3)	1.238.957	994.551	739.164	37.484
Beregnet CO2 emission (ton)	2.784	2.235	1.661	84
Beregnet CO2 emission kg/kg (m3/kg)	2,49 1,11	3,06 1,36	2,65 1,18	2,85 1,27
EI (KWh)	1.769.108	1.292.385	1.247.930	629.181
EI (MWh)	1.769	1.292	1.247	629
Beregnet CO2 emission (ton)	791	578	558	281
Beregnet SO2 emission (ton)	90	66	64	32
Kg CO2/kg	0,71	0,70	0,89	0,95
Kg SO2/kg	0,08	0,09	0,10	0,11
EI (KWh/kg)	1,58	1,77	2,00	2,13
Spildevand (m3)	191.107	148.838	112.868	63.137
(l/kg)	171	204	180	213



Noter

HISTORISKE DATA

I modsætning til tidligere år er miljødata ikke længere påvirket af produktion i Aalborg, hvorfor disse historiske data ikke er medtaget, og der henvises derfor til tidligere års redegørelser.

Produktionen blev i maj 2009 helt outsourcet til farveriet ScanDye, hvorfra væsentlige miljøindikatorer og påvirkninger ses. Her er det specielt de relative miljøpåvirkninger, som er relevante i forhold til Gabriels produktion, idet det totale forbrug også omfatter produktion til andre kunder end Gabriel.

Historiske forbrug af de vigtigste råvarer er oplyst for de sidste 5 år, idet disse forbrug ikke er påvirket af produktionsstedet.

NØGLEINDIKATORER

Gabriels miljødata indeholder nøgleindikatorer (tallet A, i henhold til EMAS III) f.eks. energieffektivitet, materialeudnyttelse, vand, affald og emissioner, som udtrykker de samlede årlige input/påvirkninger på de forskellige områder.

Tallet B, som udtrykker de samlede output samt tallet R, som udtrykker forholdet mellem A og B, som også er angivet under miljødata.

ENERGI

Ved omregning af m³ fjernvarme til kWh er der anvendt en afkøling på 35 grader C.

Ved beregning af udledning af CO₂ og SO₂ er der anvendt beregningsfaktorer fremskaffet af Energinet Aalborg.

På grund af usikkerhed omkring emissioner i Litauen vedrørende el er danske nøgletal anvendt. I forhold til fremtidige rapporteringer søges litauiske data fremskaffet.

Udledning af NO_x og CH₄ (Methan) er ikke medtaget, idet den udledte mængde er vurderet som uvæsentligt.

Den anvendte fjernvarme er primært spildvarme for fremstilling af el.

En varierende del af det oplyste forbrug af el er vedvarende energi fra vindmøller og vandkraft.

Vedrørende emissioner på naturgas er der anvendt Energistyrelsens standardfaktorer for brandværdi og CO₂ emissioner fra 17. januar 2011.

SPILDEVAND

Udledning af spildevand svarer til den købte mængde af kommunalt drikkevand.

RÅVAREFORBRUG

De oplyste råvareforbrug indeholder spild under produktionen, som udgør ca. 5%. De oplyste råvareforbrug omfatter Gabriels totale forbrug.

AFFALD

Affaldsregistreringen omfatter ikke bygnings- og metalaffald som følge af renovering af bygninger/maskinanlæg.

BENCHMARKING

Det har ikke på nuværende tidspunkt været muligt at fremskaffe relevante benchmarkingdata.

Noter fortsat

KRAV TIL STØJ

I henhold til Miljøstyrelsens vejledning nr. 5 fra 1984 "Ekstern støj fra virksomheder" skal følgende støjkrav opfyldes:

"Virksomhedens bidrag, målt udendørs, til det ækvivalente korrigerede støjniveau dB(A) må på intet punkt i de nævnte områder overstige de nedenfor anførte værdier".



		H1 Kærby Let industri	H1 Kærby Boliger	Kolonihaver K.P. till. 2.33	B1 Kærby	R1 Frydendal
<u>Dag:</u>	<u>Kl.:</u>					
Mandag-fredag	06.00-18.00	60	55	50	45	50
Lørdag	07.00-14.00	60	55	50	45	50
Lørdag	14.00-18.00	60	45	45	40	45
Søn.- og helligdage	07.00-18.00	60	45	45	40	45
<u>Aften:</u>	<u>Kl.:</u>					
Alle dage	18.00-22.00	60	45	45	40	45
<u>Nat:</u>	<u>Kl.:</u>					
Mandag-fredag	22.00-06.00	60	40	40	35	45
Lørdag, søndag og helligedage	22.00-07.00	60	40	40	35	45
Maksimalværdi af støjniveau om natten:			55	55	50	55

De anførte grænseværdier for støjbidraget er fastsat ud fra den forudsætning, at de skal overholdes inden for de nedenfor anførte tidsrum:

- For dagperioden kl. 07.00-18.00 (06.00-18.00 mandag-fredag) skal grænseværdierne overholdes inden for det mest støjbelastende tidsrum på 8 timer.
- For aftenperioden kl. 18.00-22.00 skal grænseværdierne overholdes inden for den mest støjbelastende time.
- For natperioden kl. 22.00-07.00 (22.00-06.00 mandag-fredag) skal grænseværdierne overholdes inden for det mest støjbelastende tidsrum på halve time.



GAJA C2C

Gaja C2C er uovertruffen mht. bæredygtighed.

Det er Cradle to Cradle certificeret, miljømærket med EU-blomsten, sundhedsmærket med Øko-Tex, garanteret fri for tungmetaller og produceret efter miljøstandarden ISO 14001.