



CSR- &
miljøreddegørelse

2013/14

Gabriel A/S





INDHOLD

4	Generelle oplysninger
5	Ledelsens beretning
6	CSR- og miljøpolitik
8	Fra råvare til færdigt produkt
10	Materialer og ressourcer
12	Ansvarlig produktions- og forsyningskædeledelse
14	Miljømærkninger og certificeringer
16	Kvalitets- og miljøledelsessystemer
17	Udvikling og innovation
18	Arbejds miljø
19	Gabriel Erhvervspark
20	Konsoliderede data
21	Noter: Målemetoder og beregningsgrundlag
22	Verifikators påtegning

GENERELLE OPLYSNINGER

Virksomhed:	Gabriel A/S Hjulmagervej 55 DK-9000 Aalborg Reg.: 176574 SE-nr.: 12 72 13 07 Tlf.: +45 9630 3100 Fax.: +45 9813 2544 E-mail: mail@gabriel.dk www.gabriel.dk
Koncernforhold:	Gabriel A/S er et 100% ejet datterselskab af det børsnoterede selskab Gabriel Holding A/S.
Branche:	Tekstilindustri.
Hovedaktiviteter:	Produktion af møbelstoffer omfattende produktionsprocesserne farvning og efterbehandling.
Lovgrundlag:	Gabriels aktiviteter i Danmark er omfattet af miljølovgivningen generelt og reguleringer fastlagt af Aalborg Kommune.
Tilsynsmyndighed:	Aalborg Kommune.
Regnskabsår:	01.10.13 – 30.09.14
Antal ansatte:	164
Ekstern auditor og akkrediteret miljøverifikator:	Gabriel A/S er certificeret af DNV GL Business Assurance Danmark A/S med akkrediteringsnummer DK6001.
NACE-kode:	13.92 Fremstilling af færdige tekstiler undtaget beklædning.

CSR- og miljøredegørelsen for regnskabsåret 2014/15 vil blive offentliggjort i november 2015.

Denne redegørelse er udarbejdet for Gabriel A/S, der gennem redegørelsen betegnes Gabriel.

Redegørelsen beskriver også i et vist omfang forhold i andre selskaber i koncernen.

LEDELSENS BERETNING

Corporate Social Responsibility (CSR) indgår naturligt i koncernens arbejde, og for Gabriel betyder CSR, at virksomheden tager ansvar for at skabe værdi, som direkte og indirekte bidrager til en positiv samfundsudvikling. Virksomheden tilslutter sig derfor principperne, der er fastlagt i FN's Global Compact, og arbejder målrettet med selskabets CSR- og miljøpolitikker. At være en ansvarlig virksomhed er centralt i den måde, Gabriel drives på og et fast punkt på den strategiske dagsorden. CSR er ikke et modefænomen, men en strategisk driver på linje med eksempelvis produktudvikling og salg. Gabriel tager et ekstraordinært ansvar for, hvordan produkter frembringes også på områder, hvor koncernen ikke har ejerskab.

Gabriels miljøarbejde ses som en delmængde af CSR, og denne rapport omhandler begge perspektiver. Formålet med rapporten er at dele information om Gabriels arbejde med CSR og miljø med selskabets interessenter og forpligte til løbende forbedringer ved offentligt at informere om mål, aktiviteter og opnåede resultater i overensstemmelse med retningslinjerne i EMAS-forordningen.

Virksomhedens CSR- og miljørelaterede tiltag i regnskabsåret 2013/14 omfatter blandt andet et øget fokus på beskrivelse og implementering af nye arbejdsprocesser i form af en videreudvikling af virksomhedens ledelsessystem, der sikrer, at Gabriel kan levere produkter og ydelser, som imødekommer kundens krav til kvalitet, miljø og CSR.

At levere de rette produkter og services på det rette tidspunkt er ikke muligt uden at have et solidt samarbejde med eksterne partnere, såvel kunder som leverandører. Gabriel fastholder sin strategi om "at vokse med de største", hvilket sikrer en målrettet indsats over for eksisterende og nye udvalgte topkunder.

Herudover har Gabriel i regnskabsåret 2013/14 fokuseret på at styrke relationerne med strategiske partnere på leverandørsiden for at øge transparens og fleksibilitet i forsyningsnetværket.

I løbet af året har Gabriel aktivt deltaget i udviklingen af den næste generation EU Ecolabel med det formål at sikre høj udbredelse af mærket. Derudover har selskabet været involveret i en række nationale projekter og konsulteret andre virksomheder i forbindelse med afdækning af miljøsituationer og skabelsen af CSR- og miljøstrategier.

CSR-arbejdet udvikles løbende, og det effektueres i nært samarbejde med selskabets primære kunder, hvor der er stort fokus på afvejning af produkternes CSR- og miljøpåvirkninger. Der opleves stigende fokus på det kemiske indhold i produkterne, og Gabriel har derfor konstant fokus på at indhente ny viden om kemiske stoffer og teknologier. Gabriel støtter nye opmærksomhedspunkter og oplever, at det årelange arbejde med miljø gør det til en overkommelig opgave at håndtere nye krav og gør det dermed let for kunden at vælge det bedste alternativ. Gabriel fortsætter sit fokus på at sikre ansvarlige produkter gennem produktcertificering og har derfor i regnskabsåret 2013/14 udvidet med C2C-certificering af udvalgte polyesterprodukter.

De følgende sider beskriver selskabets målsætning, specifikke politikker på CSR- og miljøområdet, konkrete påvirkninger fra gennemførte aktiviteter og det kontinuerlige arbejde med de værdikæder, som selskabet er del af. For detaljeret gennemgang af Gabriel A/S henvises til Gabriel Profil, som findes på selskabets hjemmeside, www.gabriel.dk, hvor den seneste årsrapport ligeledes er tilgængelig.

Aalborg, 6. november 2014



Anders Hedegaard Petersen
CEO



Kurt Nedegaard
Business Manager Quality, Environment and Production

CSR- OG MILJØPOLITIK

Målsætning for kvalitet, miljø & CSR

Ydelser fra Gabriel skal nøje svare til kundernes behov og forventninger. Virksomhedens produktion og distribution foregår under hensyntagen til, at der sker en løbende reduktion af ressourceforbrug samt udledninger, der måtte belaste miljøet. Gabriel fremstår som en kvalitets- og miljøbevidst virksomhed synliggjort gennem certificeringer i henhold til ISO 9001, ISO 14001 og EMAS-ordningen.

Målsætningen understøttes af politikker gældende for alle virksomhedens aktiviteter, herunder hvorledes Gabriel samarbejder i værdikæden.

CSR-politik

Gabriel tilslutter sig principperne i FN's Global Compact og fokuserer på følgende områder:

- Gabriels produkter og ydelser skal udvikles og fremstilles under hensyntagen til brugernes sikkerhed og sundhed. Ved produktfrembringelsen skal påvirkning af miljøet minimeres og dyrevelfærd respekteres.
- Et godt arbejdsmiljø sikres i hele forsyningskæden, som overholder landespecifik lovgivning samt Gabriels egne krav. Kravene omfatter konkrete tekniske specifikationer og forhold, som fremgår af Gabriels Code of Conduct.
- Kontinuerlig kompetence- og jobudvikling prioriteres højt for alle ansatte.
- Gabriel ønsker at støtte studerende med praktikophold og ved at indgå i uddannelsesprojekter til gavn for både studerende og Gabriel.
- Gabriel kommunikerer åbent om virksomhedens CSR-aktiviteter og støtter udbredelsen af CSR som ledelsesaktivitet.

Miljøpolitik

Miljøstyringssystemet omfatter alle aktiviteter hos Gabriel og alle produkter og ydelser, som virksomheden leverer:

- Virksomhedens overordnede mål dokumenteres i en forretningsplan, som udarbejdes årligt, gældende for perioden 1/10 til 30/9. Planen omfatter miljømål, der skal være kendt af alle ansatte.
- Energi udgør en væsentlig miljøbelastning, og energiledelse er derfor en integreret del af Gabriels miljøstyring. Energiledelse omfatter forsyningsanlæg med et væsentligt energiforbrug. Miljømål og miljøhandlingsprogram skal omfatte energiforhold og sikre løbende forbedringer i energiforbruget.

- Renere teknologi og miljøforbedringer indføres løbende i forsyningskæderne under hensyntagen til de tekniske og økonomiske konsekvenser, og forurening skal forebygges.
- Gabriel fører en åben og tæt dialog med myndigheder om miljøkrav. Selskabet er forpligtet til at overholde relevant lovgivning og relevante myndighedskrav på miljøområdet samt andre bestemmelser, som virksomheden har tilsluttet sig.
- Gabriel anvender produktmærkning med miljømærket EU Ecolabel og sundhedsmærket Oeko-Tex. Disse mærkningsordninger er valgt under hensyn til forbrugertillid, og kendskabsgraden til ordningerne er stigende.
- Gabriel forholder sig til alle faserne af produkternes livscyklus og prioriterer miljøindsatsen på de områder, hvor indflydelse og effekt er størst.
- Gabriel vil fastholde sin position som First Mover inden for branchen, hvilket betyder, at Gabriel går forrest i forhold til at tage stilling til samt implementere nye tiltag til forbedring af miljøforhold.
- Gabriel udarbejder i forbindelse med årsregnskabs afslutning en redegørelse, der bl.a. indeholder oplysninger om CSR, væsentlige miljøpåvirkninger og miljømål. Redegørelsen gøres offentligt tilgængelig og omdeles til alle ansatte i virksomheden.
- Kunder og brugere skal vejledes om væsentlige miljømæssige aspekter i forbindelse med brug, genanvendelse og bortskaffelse af virksomhedens produkter. Selskabets medarbejdere med kundekontakt skal have kompetence til at give korrekt information om Gabriels miljømålsætning og politikker. Information herom er desuden tilgængelig på selskabets hjemmeside, hvor opdaterede vejledninger om selskabets produkter er tilgængelige.
- Selskabets underleverandører skal udvælges efter deres evne til at opfylde miljøkrav og deres vilje til at indgå i et åbent og tæt samarbejde for at opnå optimale løsninger.



Gabriel®

PIXEL 2244
Gabriel Design Team
Mette Mikkelsen
100% karnagsuld
530 g/10m
140 cm

1 (skala 1-8)
EN ISO 12947-2
EN ISO 12945-2
EN ISO 12947-2
EN ISO 12945-2

FRA RÅVARE TIL FÆRDIGT PRODUKT: PROCESSER OG AKTIVITETER

Gabriel er en nichevirksomhed, som i hele værdikæden fra koncept til møbelbruger udvikler, fremstiller og sælger møbeltekstiler, komponenter, polstrede overflader og relaterede produkter og services. Gabriel er organiseret i en række selvstændige strategiske forretningsenheder (Masters) med egne visioner, mål, strategier og budgetter.

Målsætningen og politikkerne sætter rammen for Gabriels CSR-arbejde, herunder hvordan der samarbejdes med udvalgte partnere. Gabriel har indflydelse hele vejen fra råmateriale til færdigt, polstret produkt og har derfor et medansvar i alle led både lokalt og globalt.

For at opnå størst mulig miljøeffekt af indsatsen er der fokus på ydelsernes komplette livscyklus. Dette sikrer, at et trin i livscyklussen ikke optimeres uden hensyntagen til, hvordan det påvirker miljøpræstationen på de efterfølgende trin. Samtidig sikrer det, at indsatsen prioriteres der, hvor miljøeffekten vil være størst.

Væsentlige miljøforhold bestemmes ud fra systematiske miljøkortlægninger, herunder målinger af input (råvarer, vand, kemiske hjælpestoffer og energi), måling af output (spildevand, affald og emissioner) samt opstilling af nøgletal. Herudover følger Gabriel løbende analyser og rapporter udarbejdet af institutter, myndigheder og andre, som har indgående kompetence på miljøområdet, for at identificere relevante miljøforhold.

Kortlægningerne viser, at følgende er at betragte som de væsentligste miljøforhold i produkternes livscyklus:

- Råvarer, som omfatter uld fra New Zealand.
- Råvarer, som omfatter polyesterfibre.
- Råvarer, som omfatter andre produkter anvendt til polsteropgaver, eksempelvis skum, metal og plast.
- Energiforbrug og spildevand særligt ved vask, farvning og efterbehandling.

- Kemikalieforbrug.
- Affald fra produktion.
- Spildevand.
- Transport af råvarer og færdigvarer.
- Bortskaffelse, herunder genanvendelse af produkterne.

Disse forhold relaterer primært til leverandører og kunders aktiviteter (indirekte miljøpåvirkninger). Der arbejdes i høj grad med disse forhold i samarbejde med leverandører og kunder. Det er derfor essentielt, at Gabriel har gode relationer til disse partnere, således at krav og målsætninger kan deles.

Miljøforhold relateret direkte til Gabriels aktiviteter og ejendomme:

- Energi- og varmekonsum.
- Støj.
- Affaldsgenerering.
- Transport til kunde- og leverandørbesøg samt andre møder.

Prioriterede områder

Gabriels indsatser er beskrevet under syv hovedområder, som danner basis for udmøntning af målsætninger og politikker for CSR og miljø.

Disse syv prioriterede områder er udvalgt efter følgende kriterier:

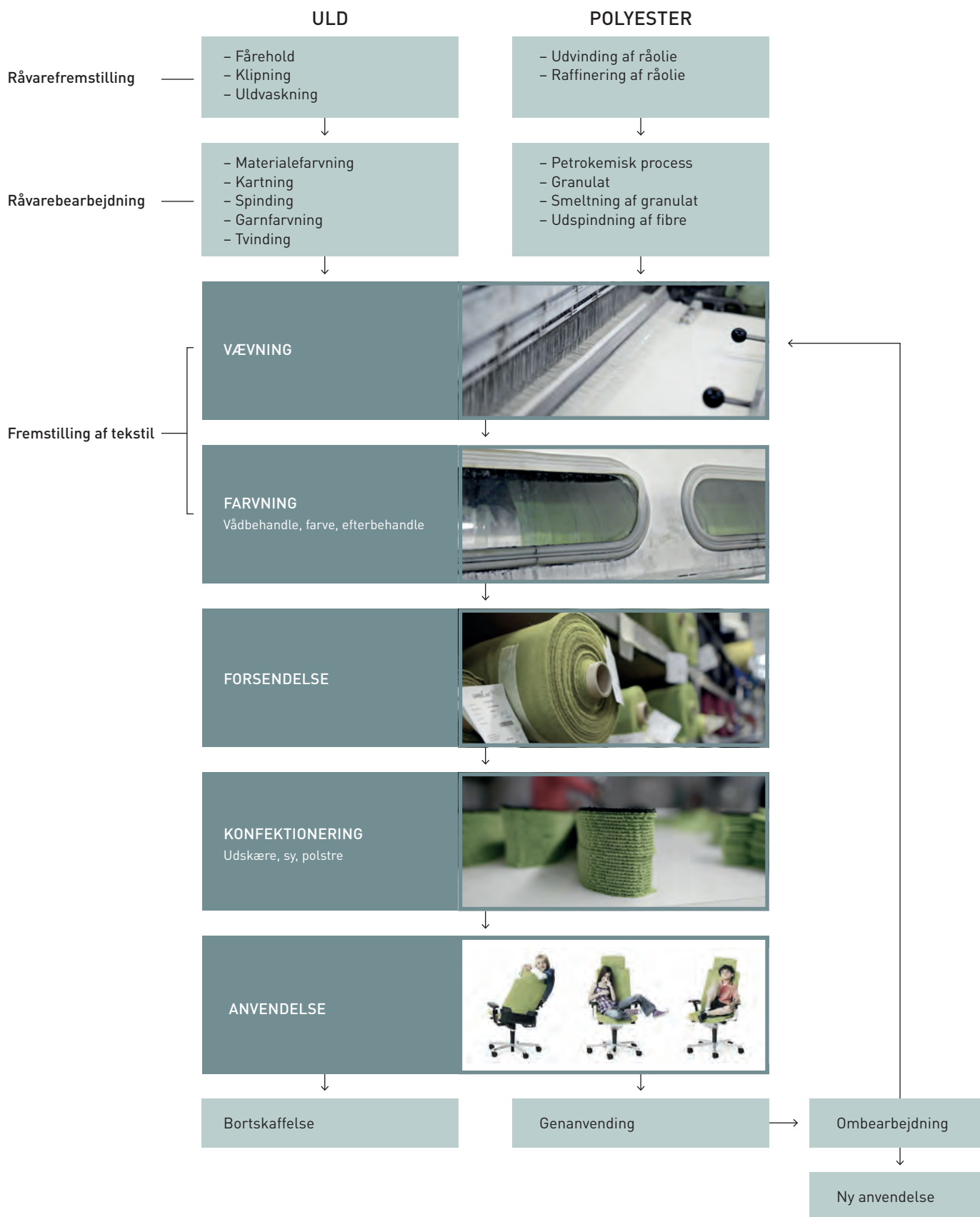
- Forhold prioriteret af Gabriels CSR- og miljøpolitik.
- Forhold vurderet som væsentlige af lovgivningen.
- Forhold vurderet som væsentlige i produktmærkninger, herunder C2C, Oeko-Tex samt EU Ecolabel.
- Forhold, hvor Gabriel har indflydelse på forbedringer.
- Den relative væsentlighed af miljøforholdet.

De syv hovedområder

- Materialer og ressourcer.
- Ansvarlig produktions- og forsyningskædeledelse.
- Miljømærkninger og certificeringer.
- Kvalitets- og miljøledelsessystemer.
- Udvikling og innovation.
- Arbejdsmiljø.
- Gabriel Erhvervspark.

Disse områder er uddybet på de følgende sider, hvor der gives overblik over standpunkter, gennemførte aktiviteter, resultater og nye mål. Samlet set er dette Gabriels miljøhandlingsprogram, der detaljeret viser, hvordan virksomheden vil arbejde med påvirkninger relateret til CSR og miljø i 2014/15.

Fra råvare til færdigt produkt



MATERIALER OG RESSOURCER

Uld

Som garanti for høj råvarekvalitet og ordentlige forhold for fårene har Gabriel et langvarigt samarbejde med Wools of New Zealand. Denne type uld har helt unikke farveegenskaber, hvor farven optages i fiberen. Materialet absorberer desuden lys, hvilket betyder, at der opstår meget smukke farver med megen dybde og ingen lysrefleksion. Ulden bevarer sit flotte udseende under brug, hvilket giver det færdige produkt en lang levetid. Gabriel ønsker kun at anvende uldråvarer af høj kvalitet, hvilket muliggør, at mange kemiske efterbehandlinger kan undgås.

Polyester

De senere år er polyester kommet til at udgøre en større del af Gabriels produktprogram. Polyester er verdens mest udbredte fiber, som har egenskaber, der gør materialet velegnet til møbelstof. Desuden kan polyester genanvendes i andre produkter efter brug. Som et eksempel tilbyder Gabriel produktet Comfort+, som består af 37% recirkuleret polyester. Der arbejdes kontinuerligt med at afdække mulighederne for at udvide andelen af tekstiler baseret på recirkuleret materiale. Gabriel samarbejder kun med leverandører, der kan levere polyestergarner af høj kvalitet, og som opfylder Gabriels miljøkrav.

Møbelpolstring og polsterløsninger

I forbindelse med Gabriels ekspansion inden for aktiviteter i forretningsenheden FurnMaster overtager Gabriel i stigende omfang ansvaret for indkøb af materialer, som anvendes i forbindelse med montage af møbeldele. Råvarekomponenter vælges i tæt dialog med kunder, og Gabriel rådgiver, i det omfang det er muligt, i at vælge komponenter og leverandører, som opfylder Gabriels krav til miljø, kvalitet og CSR.

Recirkulering

Gabriels livscyklustilgang gør, at der kontinuerligt arbejdes med, hvordan ressourcerne kan genanvendes til andre produkter efter brugsfasen, særligt med fokus på at bevare ressourcernes høje værdi. Dette betyder, at komponenterne efter brugsfasen kan håndteres som almindeligt ufarligt affald eller recirkuleres til nye produkter.

Styring af kemikalier

Kemiske hjælpestoffer er nødvendige i produktionsprocesserne, men Gabriel styrer valg og anvendelse af farvestoffer og kemikalier i leverandørernes produktion. Derfor anvendes der ikke:

- Chlorerede forbindelser.
- Organiske opløsningsmidler.
- Farvestoffer, der indeholder tungmetaller.
- Farvestoffer og pigmenter, der kan udskille kræftfremkaldende stoffer.
- PVC.
- Bromerede brandhæmmere.
- Sølvioner eller andre bakteriedræbende behandlinger.
- Imprægnering mod møl.
- Øvrige stoffer, der er klassificerede som kræftfremkaldende eller kan forårsage genetiske skader.

Disse krav er i høj grad styret gennem Gabriel General Requirements, som indeholder lister over uønskede risikosætninger og uønsket kemi samt minimumskrav om tekstilernes performance.



Materialer og ressourcer: Mål, målsætninger og resultater

Mål 2013/14

Der er lanceret mindst ét nyt produkt, der er baseret på recirkuleret polyesterfiber.

FSC-certificering af træprodukter etableres hos UAB FurnMaster.

Opnå CE-mærkning af nyt polstermateriale, ZenXit, for at kunne teste og lancere på særlige anvendelsesområder.

Resultat 2013/14

Der er udviklet to produkter, som er baseret på recirkuleret polyesterfiber.

Arbejdet med at opnå en certificering er i gang, og målet fortsættes derfor.

CE-mærkning opnået specifikt inden for health care. Møbelprodukt med ZenXit er blevet Svanemærket.

Mål 2014/15

Målet er opfyldt.

FSC-certificering af træprodukter etableres hos UAB FurnMaster.

Målet er opfyldt.

Dokumentation af ZenXits miljøpåvirkning ved gennemførelse af livscyklusanalyse.

Målsætning 2013/14

Der gennemføres et udviklingsprojekt, hvor recirkuleret garn indgår som en komponent.

Der er stort fokus på mulighederne for at lukke materialekredsløb, både på nationalt og internationalt niveau, og Gabriel vil følge og være direkte involveret i disse projekter.

Resultat 2013/14

Udviklingsprojekter, hvor recirkuleret garn indgår som en komponent, er gennemført. Dette har resulteret i en C2C-certificering af udvalgte polyester-dessiner.

Gabriel har fulgt og følger stadig udviklingen inden for lukkede materialekredsløb. Gabriel har bl.a. været projektholder for et industri-symbioseprojekt og deltager i ph.d.-projekt omhandlende materialekredsløb.

Målsætning 2014/15

Gabriel vil fortsat aktivt følge udviklingen inden for lukkede materialekredsløb og involvere sig i projekter, som omhandler recirkulering både mht. produkt- og systemudvikling.

Der bliver bl.a. arbejdet gennem netværk og i studie- og forskningsprojekter med at afdække potentialet i lukkede kredsløb.

Intensivere overvågning af global miljølovgivning i samarbejde med brancheorganisation. Formålet med denne overvågning er fortsat at øge Gabriels viden om branchespecifik lovgivning.

ANSVARLIG PRODUKTIONS- OG FORSYNINGSKÆDELEDELSE

Gabriel samarbejder kun med leverandører, som formår at leve op til de krav, der stilles til produkter og ydelser, og der arbejdes aktivt med at udvælge de bedst mulige samarbejdspartnere. Kontinuerlig opfølgning og vurdering af miljøforhold prioriteres højt, og Gabriel kræver, at producenterne opfylder alle lokale myndighedskrav samt Gabriels egne miljøkrav. Derfor udarbejdes og gennemføres handlingsplaner i samarbejde med leverandører, som sikrer, at miljøpåvirkninger løbende reduceres.

Brugen af mærkningsordningerne Oeko-Tex og EU Ecolabel sikrer overholdelse af krav til fremstilling af produkter, som verificeres af tredjepart. Gabriel følger op på, at samarbejdspartnere overholder Gabriels Code of Conduct, som er det regelsæt, der tjener som vejledning med hensyn til forretningsadfærd og hjælper med at fastholde en etisk korrekt adfærd. Gabriels Code of Conduct er udviklet på baggrund af FN's Global Compact og er i overensstemmelse med brancheorganisationen Dansk Mode & Textils anbefalinger.

Et ansvarligt forsyningsnetværk

Den daglige dialog med Gabriels partnere i Europa varetages af teamet i Aalborg, mens Gabriel Asia Pacific er i dialog med samarbejdspartnere i denne region. Udviklingen af systemer og krav samt godkendelse af nye leverandører sker i tæt dialog. FurnMaster, som tilbyder en unik tjeneste inden for møbel-polstring og polsterløsninger, er integreret i kvalitetsledelsessystemet for Gabriel A/S.

Gennem projektet Strategisk Samarbejde i Forsyningskæden har Gabriel fokuseret på udviklingen af suppler relationship management. Her er et øget samarbejde med og på tværs af nøgleleverandører, hvor alle led er ansvarlige for at levere ydelser og produkter, som lever op til CSR, miljø- og kvalitetsmål. Dette ses som et hovedelement i at skabe et stærkt og transparent forsyningsnetværk.

Der stilles høje krav til strategiske partnere, en betegnelse, der dækker over de virksomheder i leverandørkæden, der er af størst betydning for Gabriel. Disse krav dækker alle områder i værdiskabelsen. Relationens effektivitet og værdi måles derfor gennem en kategorisering og en risikoprofil, hvor de værdiskabende processer, herunder design og produktudvikling, logistik, kvalitet, produktion, miljø, CSR og arbejdsmiljø samt forandringsvillighed, evalueres mellem parterne.

Gennem hele forsyningskæden arbejdes med at skabe ansvarlige og bæredygtige resultater. Det er vigtigt ikke blot at tage ansvar for økonomisk indtjening, men også miljømæssig bæredygtighed og social retfærdighed. Gabriel har altid dette for øje og søger at skabe en synergieffekt mellem disse perspektiver, der sikrer et bæredygtigt resultat. Eksempelvis efterstræbes det at undgå spild gennem forsyningskæden af både økonomiske og miljømæssige årsager. Tekstilrester, som ikke kan benyttes kommercielt, bliver benyttet til velgørende formål både i lokalsamfundet, men også af bl.a. Blindes Arbejde og Projekt Øst.

Gabriel arbejder kontinuerligt på at skabe en forsyningskæde, hvor der tilbydes et godt og ansvarligt arbejdsmiljø. Derfor lægges vægt på at udvælge samarbejdspartnere, der tilbyder ordnede forhold, som er i overensstemmelse med Gabriels Code of Conduct, og som aktivt og kontinuerligt arbejder med at forbedre disse.

Gennem et styrket samarbejde og gode relationer opnås en gensidig forståelse på tværs af virksomheder, og fælles udviklingsplaner kan udarbejdes for samarbejdet. At have stærke partnerskaber er desuden med til at sikre, at Gabriels krav formidles til andre leverandører i forsyningskæden.



Ansvarlig produktion og leverandørstyring: Mål, målsætninger og resultater

Mål 2013/14

Mindst fem Masters har opnået en individuel certificering ved udgangen af regnskabsåret 2013/14.

Dette omfatter, at den enkelte Master vurderer sine kerneprocesser og ydelser, herunder hvordan kvalitets- og miljøforhold øver indflydelse på den enkelte Masters ydelser.

Andelen af søtransport fra Kina skal fortsat øges og som minimum fastholdes på 98,5%.

Opnå EMAS-certificering af farveriet Scandye.

UAB Scandye fastsætter reduktionsmål for at skabe løbende forbedringer, som fremadrettet indgår i den udvidede rapportering af leverandørers nøgledata.

Resultater 2013/14

En Master er certificeret, da fokus har været på at udvikle og relancere Gabriels ledelsessystem til en mere brugervenlig platform. Herunder er virksomhedens kerneprocesser samt de enkelte Masters' processer under opdatering, således at alle Masters kan opnå en individuel certificering.

Fordelingen mellem sø- og lufttransport viser, at 91,2% af de kinesisk producerede varer transporteres via søvejen.

Optimering af produktionsprocesser med fokus på minimering af spildevand, energiresourcer, kemikalier og pakkemateriale ud fra LEAN-principper har været i fokus.

Miljøforhold ledes derfor fortsat på Scandye i henhold til ISO 14001, hvilket på nuværende tidspunkt er vurderet tilstrækkeligt.

Vandforbruget er 131 l/kg tekstil og er reduceret 8% i forhold til sidste år.

Elektricitetsforbruget er 1,37 kWh/kg tekstil og er reduceret 9% i forhold til sidste år.

Gasforbruget er 0,92 m³/kg tekstil og er reduceret med 9% i forhold til sidste år.

Mål 2014/15

Mindst yderligere tre Masters har opnået en certificering ved udgangen af regnskabsåret 2014/15.

Gabriel arbejder fortsat med at optimere transporten, således at størstedelen transporteres via skib eller lastbil, hvilket ikke blot er væsentligt ud fra en miljømæssig, men også en økonomisk betragtning.

Andelen af søtransport fra Kina øges til minimum 94%.

Målet er opfyldt.

Målet om at reducere forbruget fortsættes og indgår i den udvidede rapportering af leverandørers nøgledata.

Målsætning 2013/14

Rapporteringen udvides til at omfatte nøgledata vedrørende de væsentligste leverandørers CSR-resultater.

Der fastlægges en række indikatorer, som inkluderes i næste periodes rapportering.

Resultat 2013/14

Et nyt styringsværktøj til opsamling af nøgledata er under implementering, og et pilotprojekt er gennemført. Formålet med de nye tiltag er at give et bredt billede af aktiviteter og resultater i forsyningsnetværket, og rapporteringen vil derfor omfatte nøgledata vedrørende de væsentligste leverandører. Indikatorer er fastlagt, og rapporteringen er under implementering.

Målsætning 2014/15

Den udvidede rapportering af de væsentligste leverandørers CSR-resultater og performance fortsættes, og resultater vurderes løbende.

MILJØMÆRKNINGER OG CERTIFICERINGER

Gabriel har miljø- og kvalitetsdata til rådighed på alle produkter og kan således bidrage med specifik viden, hvis en kunde ønsker en særlig mærkning af sit produkt rettet mod et bestemt marked. Der foretages løbende identificering og prioritering af, om nye produktmærkninger skal medtages i virksomhedens portefølje, da dette kan være en vej ind på nye markeder.

Produktmærkning er med til at sikre, at der er objektivt belæg for, at kommunikationen om produkterne er korrekt. Mærkningsordningerne betyder, at produktprogrammerne er underlagt en række forskellige krav samt eksterne tests og godkendelser, som er kundens garanti for produkternes performance. Det gælder både internationalt anerkendte produktstandarder, eksempelvis vedrørende slidstyrke og brandsikring, og det gælder på miljøområdet. Gabriels krav er, at et miljømærket produkt skal kunne opfylde alle kundens behov på samme niveau eller bedre end et produkt, der ikke er miljømærket.

Der anvendes internationalt anerkendte produktmærkninger og certificeringer. På produkter er EU Ecolabel, Oeko-Tex, Cradle to Cradle samt den nordiske Svane udvalgt, da disse er bredt udbredt og anerkendte. Gabriel stræber efter at være frontløber inden for industrien i benyttelsen af nye mærker med potentiale. I 2002 fik Gabriel, som den første møbelstofproducent i verden, EU Ecolabel på en stor del af sortimentet, og i 2010 var Gabriel den første danske virksomhed til at opnå en Cradle to Cradle produktcertificering. Også i 2013/14 søger Gabriel at være på forkant og har i regnskabsåret opnået endnu en Crade to Cradle certificering samt opnået status som Oeko-Tex Company of the month i August 2014 på grund af virksomhedens forpligtelse til produktsikkerhed og bæredygtig produktion.

Miljømærkning og certificeringer: Mål, målsætninger og resultater

Mål 2013/14

Alle nye produkter skal mærkes med EU Ecolabel eller Oeko-Tex.

For at støtte salget på nogle af Gabriels nyere markeder undersøges forskellige mærkningsordninger i forhold til, om disse kan være relevante.

Udvidelse af C2C-programmet med mindst ét nyt polyesterprodukt.

Resultater 2013/14

Fem nye produkter har opnået certificering efter EU Ecolabel. Syv nye produkter har opnået certificering efter Oeko-Tex.

Gabriel har opnået C2C-certificering på udvalgte polyestergarner og herunder to produkter.

Mål 2014/15

Nye produkter mærkes med EU Ecolabel eller Oeko-Tex, og Gabriel undersøger til stadighed nye mærkningsordninger for at støtte salget på Gabriels nyere markeder.

Målet er opfyldt.

Målsætning 2013/14

Deadline for revidering og opdatering af produktprogrammet i EU Ecolabel er 2015.

Når de nye kriterier vedtages, igangsættes eventuelle nødvendige ændringer for Gabriels eksisterende produkter. Herudover opdateres produktkrav, således at nye produkter udvikles med de opdaterede krav for øje.

Gennemføre træning i de enkelte Masters vedrørende ledelsessystemer og processer som led i udrutningen af den individuelle certificering.

Resultat 2013/14

Gabriel følger udviklingen og er klar, når kriterierne træder i kraft.

De enkelte Masters har opdateret/er i gang med at opdatere procesbeskrivelser som led i den individuelle certificering i forbindelse med relanceringen af Gabriels ledelsessystem. Desuden er alle Masters introduceret til nye procedurer for styring af afvigelser.

Alle medarbejdere er introduceret til Gabriels ledelsessystem.

Målsætning 2014/15

Målet fortsættes, og Gabriel følger de nye EU Ecolabel-kriterier.

Målet fortsættes, og træningen i de enkelte Masters vedrørende ledelsessystemer og processer gennemføres løbende i takt med, at flere Masters certificeres.



EU Ecolabel

EU Ecolabel (Blomsten) er den europæiske unions miljømærke. Mærket forholder sig til miljøforhold i hele produktets livscyklus med fokus på energi, vand og kemikalier og prioriterer at reducere de væsentligste miljøpåvirkninger for et givent produkt. For tekstiler betyder det, at der er fokus på mængden af pesticidrester i råvaren, vask af den rå uld, brugen og udledningen af farlige kemikalier i produktionen samt mængden af sundhedsskadelige stoffer og tungmetaller i det færdige produkt.

Derudover stiller EU Ecolabel krav om produktets kvalitet, således at det miljømærkede produkt er mindst lige så godt som det ikke-mærkede alternativ.

www.ec.europa.eu/environment/ecolabel/



Oeko-Tex

Oeko-Tex er verdens førende sundhedsmærkning for tekstiler. Mærket viser, at varen er testet og godkendt ud fra de krav, den internationale Oeko-Tex-forening har stillet. Krav, der drejer sig om indholdet af kemiske stoffer, der kan – eller mistænkes for at kunne – skade kroppen. Mærkningen er mere omfattende end lovgivningen, og kravene er opdelt i fire klasser afhængig af tekstilens anvendelse (hvor tæt på kroppen tekstilerne er). Nogle af de stoffer, der er krav om, er eksempelvis formaldehyd, kemikalierester med sur eller basisk virkning, pesticider, fenoler, tungmetaller, særlige farvestoffer samt ftalater.

www.oeko-tex.com



Cradle to Cradle

Cradle to Cradle (C2C) gør op med den måde, hvorpå ressourcer anskues (udvind, brug, smid væk) og arbejder for at skabe lukkede kredsløb med enten tekniske eller biologiske næringsstoffer. Konceptet er formuleret af tyskeren Michael Braungart og amerikaneren William McDonough i 2002, men ideerne bag konceptet breder sig nu i flere kredse.

En C2C-certificering vurderer produktet i forhold til fem kategorier: fornybar energi, vandforbrug, materialernes sundhed, social ansvarlighed og materialegenanvendelse. Resultatet er en certificering på ét af fem niveauer. Ordningen administreres af The Cradle to Cradle Products Innovation Institute.

www.epea.com

www.c2ccertified.org

www.mbd.com



Ledelsessystemer: ISO 9001, ISO14001

ISO 9001 og ISO 14001 er begge standarder for henholdsvis kvalitets- og miljøledelse, som en virksomhed kan vælge at lade sig certificere efter. Begge standarder bygger på princippet om at skabe løbende forbedringer ved at gennemføre en fast cyklus: nuværende situation vurderes, der sættes mål og formuleres politikker, nødvendige handlinger implementeres og til slut måles resultatet. På baggrund af dette vurderes det, om handlinger og mål er tilstrækkelige, og der foretages forbedringer og sættes nye mål. ISO 9001 fokuserer på parametre med betydning for en virksomheds kvalitetsperformance, mens ISO 14001 vedrører de forhold, der har betydning for miljøpræstationen. I den forbindelse er audit et væsentligt redskab til at vurdere, om systemerne fungerer efter planen.

www.iso.org



EMAS

EMAS (the EU Eco-Management and Audit Scheme) har mange paralleller til ISO14001, eftersom alle krav i ISO 14001 er indbygget i EMAS. På nogle områder er ordningen dog mere ambitiøs; eksempelvis stilles der krav om en offentliggjort miljøreddegørelse og målbare miljømæssige forbedringer år for år.

ec.europa.eu/environment/emas/



Gabriel: 10 års garanti

Gabriel yder 10 års garanti mod gennemslidning på alle møbelstoffer i prislisen ved normal kontor- eller hjemmebrug, normal vedligeholdelse samt velegnet polstring. Mærket er designet af Gabriel.

Endvidere har Gabriel en omfattende pletfjerningsguide, som også kan bruges til at holde tekstilet flot og rent.



Gabriel: Fri for tungmetaller

Mærket blev udviklet af Gabriel tilbage i 1980'erne for at signalere over for kunderne, at Gabriel kunne tilbyde farveprogrammer uden brug af tungmetaller. Gabriel var den første danske tekstilproducent til at introducere dette, og i dag anvendes der ikke tungmetaller til at farve kollektionerne.

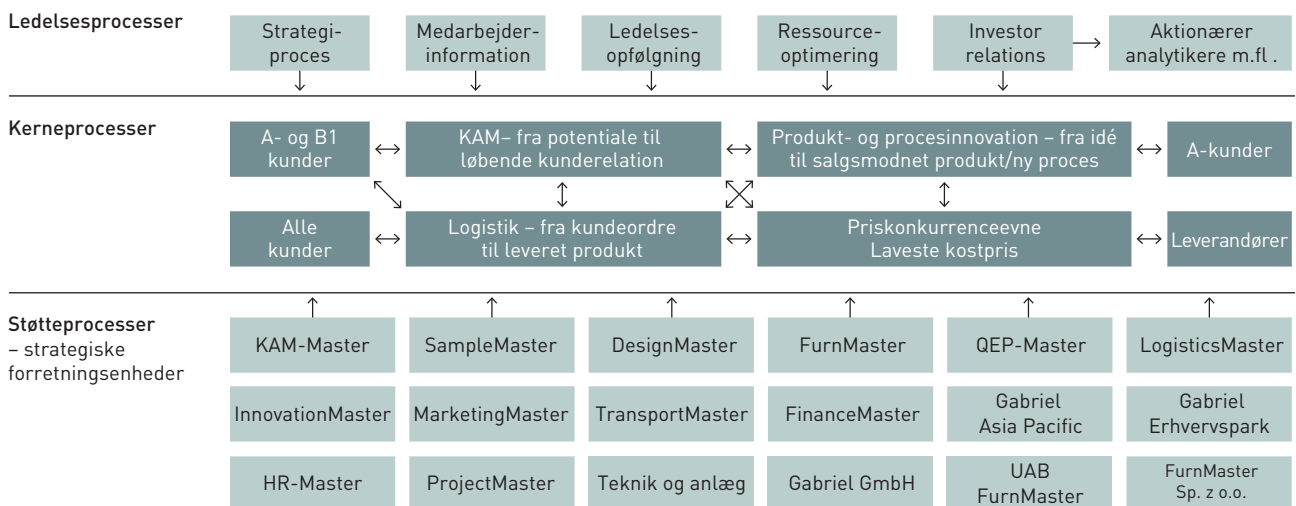
Siden dengang er miljømærkerne kommet til, og de regulerer også grænseværdier for tungmetaller. Mærket bruges også som et symbol på vores tradition for at gå forrest i branchen.

KVALITETS- OG MILJØLEDELSESSYSTEMER

Gabriel er certificeret efter ISO 9001, ISO 14001 samt EMAS. Dette sikrer en systematisk styring af alle parametre i produktudvikling og -frembringelse samt løbende forbedringer i performance. Gabriels kvalitets- og miljøledelsessystem er opbygget i overensstemmelse med standarderne og tager udgangspunkt i

virksomhedens kerneprocesser. For at støtte op om kerneprocesserne dækker systemet virksomhedens ledelsesprocesser samt støtteprocesser for alle forretningsenheder (Masters). Processerne er i systemet dokumenteret og kontinuerligt opdateret.

Gabriels kvalitets- og miljøledelsessystem



UDVIKLING OG INNOVATION

Innovation og værdiskabende samarbejde er fundamentet for Gabriels mission, hvilket afspejler sig i måden, hvorpå der arbejdes med miljøpåvirkninger. Gabriel ønsker at være de primære kunders foretrukne udviklingspartner, således at kunden ser det som naturligt at tage Gabriel med på råd om nye udfordringer. Gabriel kan løfte miljøopgaver i hele produktets livscyklus gennem det tætte partnersamarbejde, og videndeling i forsyningskæden er en væsentlig styrke. Gabriel ønsker også at inspirere kunder til nye veje ved at tilbyde disse nye løsninger, der kan gavne deres forretning. Gabriels politikker er fastlagt ud fra ønsket om at være førende på området, og politikkerne rækker længere, end hvad der er givet af lovgivningen. Det beskytter Gabriels produkter imod stramninger i lovgivningen, da selskabet er på forkant, når nye krav gøres obligatoriske.

Der er et tæt samarbejde mellem Masters i Gabriel om udviklingen af nye produkter. Gabriels QEP-Master (kvalitet, miljø og produktion) er involveret tidligt i udviklingsforløbet, således at krav og nye muligheder er klarlagt og integreret i produktudviklingsprocesserne. I produktudviklingsprocessen er der blandt andet stort fokus på Cradle to Cradle og genanvendelse af materialer som vigtige udviklingsdrivere. For at udbygge viden

om mulighederne inden for dette felt er Gabriel for eksempel indgået i et ph.d.-forskningsprojekt omhandlende cirkulære forretningsmodeller.

Gabriel har en langvarig praksis for at samarbejde med forskellige videnspartnere, blandt andre Dansk Mode & Textil, Netværk for Bæredygtig Erhvervsudvikling NordDanmark, EPEA Hamborg og Aalborg Universitet som nogle af de væsentligste. I flere tilfælde har aktiv deltagelse i netværk gjort, at Gabriel har fået indflydelse på den fremtidige dagsorden og lovgivning eksempelvis under den revision af EU Ecolabel, som netop har fundet sted. Gabriel deltager desuden i brancheorganisationen Dansk Mode & Textils CSR-udvalg for fremme af CSR i branchen.

De senere år har QEP-Master anvendt sine kompetencer til at vejlede eksterne partnere, der ikke er involveret i Gabriels traditionelle værdikæder. Dette er med til at udvikle kvalitets- og miljøarbejdet hos disse partnere og samtidigt udvide QEP-Masters forretningsområde.

Udvikling og innovation: Mål, målsætninger og resultater

Målsætning 2013/14

Udvide kundeportefølje for eksternt rådgivning.

Sikre konsolidering af metoder og udvide ydelsesbeskrivelsen for kvalitets- og miljøledelsessystemet.

Videreudviklingen af LCA (life-cycle assessment) modellerne og resultaterne fortsættes med henblik på at kunne offentliggøre de vigtigste konklusioner og indarbejde disse i Gabriels miljøledelsessystem.

Resultater 2013/14

Gennem Netværk for Bæredygtig Erhvervsudvikling NordDanmark har QEP rådgivet 11 virksomheder i blandt andet strategisk planlægning af bæredygtig forretningsudvikling.

Gabriels ledelsessystem er opdateret til at indbefatte ydelsesbeskrivelser for eksternt rådgivning.

LCA er udarbejdet i samarbejde med en af Gabriels topkunder, og bekræfter Gabriels egne konklusioner.

Miljøforhold håndteres via miljøledelsessystemet.

Målsætning 2014/15

Udviklingen med at tilbyde eksternt rådgivning fortsættes, og nye muligheder og partnere overvejes. Herunder undersøges til stadighed deltagelsen i eksterne netværk som middel til at skabe nye kontakter og partnerskaber.

Indgå i samarbejde med Aalborg universitet med henblik på at undersøge miljøforhold og indarbejde de væsentligste resultater i Gabriels miljøledelsessystem. I regnskabsåret 2014/15 indgås et samarbejde om projekter omhandlende cirkulær økonomi og livscyklusanalyse af nyt polstermateriale, ZenXit.

ARBEJDSMILJØ

Gabriel skal kunne tiltrække og fastholde medarbejdere med de rette kompetencer og den rette viden for fortsat at kunne skabe innovation og vækst som en international virksomhed. Gabriel prioriterer, at alle anvender, udvikler og deler viden og kompetencer. Alle ansatte informeres løbende om Gabriels vision, strategi, mål samt aktivitetsplaner og får løbende information om deres arbejdsituation i forbindelse med medarbejdersamtaler og afdelingsmøder. Dette sikrer, at alle medarbejdere arbejder efter klare mål og ansvarsområder, og at den faglige og personlige udvikling stimuleres.

Medarbejdertrivsel er et kontinuerligt fokusområde i Gabriel, og temaet er sat yderligere på dagsordenen ved igangsættelse af processen "Fra stress til trivsel". Indsatsområder for at fastholde og forbedre trivslen samt for at undgå stress er defineret

i alle Masters, og der arbejdes med emnet som en fortløbende proces. En stor del af Gabriels medarbejdere er desuden blevet uddannet i førstehjælp og brug af hjertestarter.

Gabriel tilstræber at være en attraktiv arbejdsplads for alle medarbejdere og påtager sig et socialt ansvar i lokalsamfundet. Gabriel agerer som en rummelig arbejdsplads ved at tilbyde fleksjobs, praktikpladser og arbejdsprøvninger. Der arbejdes med sundhedsfremme, hvilket betyder, at der bl.a. er fokus på sund kost i kantinen, medarbejderne tilbydes gratis frugt, der ydes et årligt tilskud til sportsaktiviteter, og der arrangeres deltagelse i den årlige DHL-stafet i Aalborg. Alle medarbejdere tilbydes derudover en sundhedsforsikring.

Arbejds miljø: Mål, målsætninger og resultater

Mål 2013/14

Gennemføre alle obligatoriske medarbejderudviklingssamtaler samt gennemføre halvårslige opfølgningssamtaler.

Registrering af sygefravær analyseres og handlinger bliver igangsat ud fra resultatet.

Resultat 2013/14

Alle obligatoriske samtaler er gennemført.

Registreringen af sygefravær er igangsat.

Mål 2014/15

Gennemføre alle obligatoriske medarbejderudviklingssamtaler samt gennemføre halvårslige opfølgningssamtaler.

Resultater af sygefraværregistreringerne er analyseret og benyttes aktivt.

Målsætning 2013/14

Gennemføre trivselsundersøgelse og analysere resultatet.

Området arbejdsmiljø opprioriteres og gennemføres som led i udrolningen af Gabriels opdaterede kvalitets- og miljøledelsessystem.

Der sættes øget fokus på transport og transportsikkerhed, da det udgør et væsentligt globalt arbejdsmiljøforhold.

Resultat 2013/14

Frem for at udføre en trivselsmåling er projektet "fra stress til trivsel" gennemført, og nye retningslinjer er implementeret i virksomhedens ledelsessystem.

Tiltag for at forbedre arbejdsmiljøet er gennemført som et led i Gabriels trivselsprojekt og implementeret i Gabriels kvalitets- og miljøledelsessystem.

Arbejdet med at forbedre transportsikkerheden har resulteret i en opdatering af politikker for sikker transport i Gabriels beredskabsplan.

Målsætning 2014/15

Gennemførelsen af arbejdspladsvurdering, som er en kontinuerlig aktivitet, vil i dette regnskabsår fokusere på indsatsområder fra projektet "Fra stress til trivsel".

Målet er opfyldt, og de implementerede tiltag vedligeholdes fremadrettet.

GABRIEL ERHVERVSPARK

Gabriels hovedkontor ligger på samme placering, hvor det hele begyndte i 1851. De gamle bygninger er omdannet til lyse kontorlokaler med et godt og spændende arbejdsmiljø, og ejes af Gabriel Ejendomme A/S. Gabriel Ejendomme A/S har ligeledes ansvaret for driften af bygningerne.

I dag fungerer erhvervsparken som moderne hovedkontor for Gabriel og som arbejdsplads for en lang række andre lejere. Pr. 30. september 2014 er ca. 6.200 m² udlejet, hvilket svarer til næsten fuld udlejning af det renoverede bygningsareal.

Gabriel Ejendomme A/S er i gang med at omdanne sit domicil til en stor erhvervspark, der med tiden skal rumme op til 700 arbejdspladser. Ved udgangen af regnskabsårets 2013/14 er nedrivningen af ældre, udtjente bygninger i gang for at erstatte disse med nye og mere bæredygtige løsninger, hvori der tages hensyn til bl.a. elektricitets- og varmemeforbrug. Projektet, som nedrivningen er første del af, skal på sigt udvide erhvervsparken fra 6000 m² til 19.000 m², hvilket vil give plads til yderligere 500 arbejdspladser ud over de nuværende 200.

De væsentligste direkte påvirkninger relateret til Gabriels aktiviteter opstår i forbindelse med virksomhedens aktiviteter på adressen i erhvervsparken. Disse er energiforbrug, varmemeforbrug, vandforbrug og affaldsgenerering. Der er udviklet en fordelingsnøgle på miljøpåvirkninger mellem de forskellige lejere i Gabriel Erhvervspark: ved regnskabsårets afslutning udgjorde Gabriels andel således 54% af det samlede areal af ejendommen. Denne redegørelse oplyser dog det samlede forbrug for erhvervsparken, da mange af faciliteterne er fælles.

Gabriel skal ikke længere have specielle miljøgodkendelser til f.eks. udledning af spildevand, idet der ikke længere er produktion i Aalborg. Krav til støj, der er fastlagt af Aalborg Kommune, er overholdt. Vilkår er gengivet under Noter.

Gabriel Erhvervspark: Mål, målsætninger og resultater

Mål 2013/14

Fastholde varmemeforbruget på 251 MWh.

Resultat 2013/14

Varmeforbruget er mindsket til et årligt forbrug på 144 MWh. Dette markante fald skyldes primært nedrivningen af udtjente bygninger.

Mål 2014/15

Grundet erhvervsparkens omdannelse er der i dette regnskabsår ikke opstillet et mål for fremtidigt varmemeforbrug. Der tages hensyn til dette aspekt i nye bygninger. Gabriel tester desuden energistyringsystem til kontinuerlig overvågning af forbrug.



KONSOLIDEREDE DATA

Redegørelsen omfatter perioden 1. oktober 2013 til 30. september 2014.

	2013/14	2012/13	2011/12	2010/11	2009/10
MILJØDATA AALBORG					
<i>Nøgleindikatorer og miljødata</i>					
Fjernvarme (m³)	13,333⁽¹⁾	23,192	23,205	31,655	35,587
Fjernvarme (MWh)	144	250	251	342	384
Beregnet CO ₂ emissions (tons)	53	92	86	117	131
Beregnet SO ₂ emissions (tons)	<1	<1	<1	<1	<1
El (MWh)	555	548	532	435	405
Beregnet CO ₂ emissions (tons)	209	166	201	194	181
Beregnet SO ₂ emissions (tons)	<1	<1	<1	<1	<1
Andel fornybar elektricitet (%)	35⁽²⁾	24	26		
Total energi (MWh)	699	799	782	777	790
Total beregnet CO ₂ emissions (tons)	262	258	287	311	312
Spildevand (m³)	1,178	1,053	1,029	860	1,421
Affald					
Industriaffald (tons)	28,5⁽³⁾	15.3	14.5	16.4	22.0
Pap til genbrug (tons)	22	2	4.3	5.1	5.5
Plast til genbrug (tons)	0,5	0	1.2	0	1.2
Arealanvendelse					
Samlet grundareal (m ²)	31,760	31,860	31,860	31,860	31,860
Bebygget grundareal (m ²)	4,314⁽⁴⁾	9,530	9,530	9,530	9,530
Veje og parkeringsareal (m ²)	3,715	3,715	3,715	3,715	3,715
RÅVAREFORBRUG					
Uldvarer (ton)	792	758	727	947	664
Polyestervarer (ton)	798	670	531	346	341
TRANSPORT					
Andel af transportarbejde på sø (%)	91,2	98.5	99.1	75.4	68.6
PRODUKTMÆRKNING					
Andel Oeko-Tex (%)	71	80			
Andel EU Ecolabel (%)	43	40			

MILJØDATA UAB SCANDYER

Data vedrørende UAB Scandyes miljøbelastninger findes på side 13 i denne rapport.

⁽¹⁾ Dette markante fald skyldes primært nedrivningen af udtjente bygninger.

⁽²⁾ Brændsels sammensætningen af én kWh gennemsnitsstrøm i Danmark bestod i 2013 af 38% kul, 10% naturgas, 35% vind, vand og sol, 14% affald, biomasse og biogas, 1% olie og 2% atomkraft (www.energinet.dk).

⁽³⁾ Denne markante stigning skyldes primært tømningen af udtjente bygninger i forbindelse med nedrivning.

⁽⁴⁾ Dette markante fald skyldes nedrivningen af udtjente bygninger.

NOTER: MÅLEMETODER OG BEREGNINGSGRUNDLAG

Anvendt regnskabspraksis

CSR- og miljøredegørelsen er udarbejdet med henblik på at opfylde krav i EMAS-forordningen. Oplysninger til redegørelsen er baseret på data fra løbende interne og eksterne målinger og rapporteringer i henhold til miljøledelsessystemet. I miljøredegørelsen indgår både absolutte mængder og nøgletal.

Nøgleindikatorer

Rapporteringen af nøgledata følger EMAS-III-anbefalinger om at udtrykke værdien A (de årlige samlede input/påvirkninger på det pågældende område), værdien B (det samlede årlige output) samt værdien R (forholdet mellem A og B).

Energi

Ved omregning af m³ fjernvarme til kWh er der anvendt en afkøling på 35°C. Ved beregning af udledning af CO₂ for Aalborg er der anvendt miljødeklaration fra Aalborg Fjernvarme. Den anvendte fjernvarme er primært spildvarme fra fremstilling af el. Andel af elektricitet fra vedvarende kilder er baseret på information i Generel Deklaration på el fra Energinet.dk. Udledninger relateret til fremstilling af elektricitet er baseret på Miljødeklaration af el til Grønt Regnskab fra Energinet.dk. Udledning af NO_x og CH₄ er ikke medtaget, idet de udledte mængder er vurderet som uvæsentlige.

Spildevand

Udledning af spildevand i Aalborg svarer til den købte mængde af kommunalt drikkevand.

Affald

Affaldsregistreringen omfatter ikke bygnings- og metalfald som følge af renovering af bygninger/maskinanlæg.

Arealanvendelse

Data for arealanvendelse stammer fra BBR-oplysninger. Ikke-bebygget areal udgør et parkområde, der grænser op til åen, som var en forudsætning for den valgte placering af virksomheden i 1851.

Råvareforbrug

Det oplyste råvareforbrug indeholder spild under produktionen, som udgør ca. 5%. Derudover indeholder det også handelsvarer.

Transport

Transportfordelingen for de kinesisk producerede varer mellem sø og luft er udregnet på baggrund af fakturaer vedrørende fragt. Fordelingen er udregnet på baggrund af transporternes samlede vægt i kg. Transporten er opgjort pr. kalenderår og følger ikke regnskabsåret. Det betyder, at tallet opgjort for 2012/13 viser data fra 2013. Tallet opgjort for 2013/14 er således ikke årets endelige resultat, men kan stadig ændres.

Produktmærkning

Andel af mærkede produkter er beregnet ved opgørelse af det samlede antal af produkter i Gabriels standardkollektion pr. 01.10.2014, holdt op imod det samlede antal produkter mærket med enten EU Ecolabel eller Oeko-Tex.

		H1	H1	Allotment gardens	B1	R1
		Kærby – light industry	Kærby – residences	K.P.till.2.33	Kærby	Frydendal
Dag						
Mandag-fredag	06.00-18.00	60	55	50	45	50
Lørdag	07.00-14.00	60	55	50	45	50
Lørdag	14.00-18.00	60	45	45	40	45
Søn- og helligdage	07.00-18.00	60	45	45	40	45
Aften						
Alle dage	18.00-22.00	60	45	45	40	45
Nat						
Mandag-fredag	22.00-06.00	60	40	40	35	45
Lørdag, søndag og helligdage	22.00-07.00	60	40	40	35	45
Maksimalværdi af støjniveau om natten		55	55	50	55	

De anførte grænseværdier for støjbidraget er fastsat ud fra den forudsætning, at de skal overholdes inden for følgende tidsrum: For dagperioden kl. 07.00-18.00 (kl. 06.00-18.00 mandag-fredag) skal grænseværdierne overholdes inden for det mest støjbelastende tidsrum på 8 timer. For aftenperioden kl. 18.00-22.00 skal grænseværdierne overholdes inden for den mest støjbelastende time. For natperioden kl. 22.00-07.00 (kl. 22.00-06.00 mandag-fredag) skal grænseværdierne overholdes inden for det mest støjbelastende tidsrum på en halv time.



DNV BUSINESS ASSURANCE

Erklæring om foretaget verifikation og validering iht. EMAS III

Erklæring nr. 157367-2014-AE-DEN-DANAK

for

Gabriel A/S

Registreringsnummer: DK-000048

Hjulgagervej 55, 9000 Aalborg, Danmark

Verifikation og validering er gældende for følgende produkt- og serviceområder:

Udvikling, produktion og salg af møbelstoffer, komponenter, polstrede overflader samt relaterede produkter og services

NACE rev. 2: 13.92

Lokationer dækket af certificeringen fremgår af appendix til det originale certifikat.

DNV erklærer hermed, at:

- have verificeret, om anlægsområdet eller hele organisationen som angivet i miljødeklarationen/den ajourførte miljødeklaration fra organisationen opfylder alle kravene i Europa-Parlamentets og Rådets forordning (EF) nr. 1221/2009 af 25. november 2009 om organisationers frivillige deltagelse i en fællesskabsordning for miljøledelse og miljørevision (EMAS).
- at verifikationen og valideringen er udført i fuld overensstemmelse med kravene i forordning (EF) nr. 1221/2009
- at resultatet af verifikationen og valideringen bekræfter, at intet tyder på mangler i efterlevelsen af gældende miljølovgivning
- at data og oplysninger i organisationens/anlægsrådets miljødeklaration / den ajourførte tegner et pålideligt, troværdigt og korrekt billede af alle organisationens/anlægsrådets aktiviteter inden for det omfang, der er angivet i miljødeklarationen.
- Data og oplysninger er pålidelige og troværdige i dansk original udgave af: Miljødeklaration, dateret 6. november 2014

Sted og dato:

Hellerup, 2014-11-14

DET NORSKE VERITAS,
BUSINESS ASSURANCE, DANMARK A/S

Anders Lindgren
Adm. Direktør

Denne erklæring er gyldigt til:
2016-02-16

Verifikation og validering
er udført af:

Tommy Lund
Lead Auditor

Verifikator indestår ikke for oversættelse til andre sprog. Dette dokument kan ikke sidestilles med EMAS-registrering. EMAS-registrering kan kun foretages af registreringsorganet i medfør af forordning (EF) nr. 1221/2009.

Dette dokument kan ikke i sig selv anvendes som en meddelelse til offentligheden.

ACCREDITED UNIT: DET NORSKE VERITAS, BUSINESS ASSURANCE, DANMARK A/S, TUBORG PARKVEJ 8, 2., DK-2900, HELLERUP, DANMARK, TEL:+45 39 45 48 00, WWW.DNVBA.COM

Gabriel®

Gabriel A/S
Hjulgagervej 55
DK-9000 Aalborg
Tlf.: +45 9630 3100
www.gabriel.dk

