

BÆREDYGTIGHEDSRAPPORT 2021-22

Redegørelse for samfundsansvar,
jf. årsregnskabslovens § 99 a



Gabriel[®]

Indhold

- 03 Bæredygtig udvikling
- 04 Om Gabriel-koncernen
- 06 Gabriels lokationer 2022
- 07 Bæredygtighedspolitik
- 08 Globale mål for en bæredygtig udvikling
- 09 Code of Conduct
- 10 Medarbejderudvikling og trivsel
- 12 Milepæle
- 14 Strategiske indsatsområder
- 15 Egenproduktion af fornybar energi
- 16 Reduktioner og CO₂e-neutralitet
- 18 Funktionelle og æstetiske designs der lever længe
- 20 Mærkninger og certificeringer
- 22 Den cirkulære omstilling
- 24 Kortlægning af miljøpåvirkning i hele produktets levetid
- 26 ShapeKnit
- 28 Skærmtekstil i monomateriale
- 30 Reducér materialeforbrug med selv bærende tekstiler
- 32 FurnMaster – samarbejdet om de gode løsninger
- 34 SampleMaster – integrerede vareprøveløsninger
- 35 EU Taksonomiforordning
- 36 Status og mål for strategiske indsatsområder
- 39 Udvikling i tal og mål i Gabriel-koncernen
- 42 Noter

Regnskabsår: 01.10.2021 – 30.09.2022

For miljøets skyld er denne bæredygtighedsrapport kun tilgængelig online og kan ikke printes. For yderligere information om Gabriel-koncernen henvises til årsregnskabet 2021/2022 og www.gabriel.dk.

Bæredygtighedsrapporten udgør en del af ledelsesberetningen og lever op til kravene om rapportering i årsregnskabslovens § 99 a – Redegørelse for samfundsansvar.



For yderligere information

Kurt Nedergaard

Director of CSR and Quality i Gabriel-koncernen med overordnet ansvar for alle selskaber indenfor områderne CSR samt kvalitet og produktion af møbelstoffer.

kn@gabriel.dk
+45 2324 2311

Rikke Lyhne Jensen

Sustainability Manager i Gabriel-koncernen med ansvar for alle selskaber indenfor bæredygtighed og CSR i samarbejde med Director of CSR and Quality.

rlj@gabriel.dk
+45 6014 2475

Pernille Elbrønd Neve

Sustainability and Quality Specialist i QEP-Master med ansvar for opgaver indenfor bæredygtighed og kvalitet samt speciale i livscyklusvurderinger og cirkulær økonomi.

pelne@gabriel.dk
+45 4213 4518

Bæredygtig udvikling

Til kunder, brugere, aktionærer, medarbejdere, forretningspartnere og alle andre interesserede.

Siden virksomheden blev grundlagt i 1851, har Gabriel arbejdet for at sikre en bæredygtig udvikling, og allerede fra begyndelsen blev naturens egne fornybare ressourcer i form af uld og vandkraft anvendt i produktionen. Også i dag bliver der brugt omfattende ressourcer på løbende at forbedre Gabriels produkter og aktiviteter med det endelige mål for øje, at virksomheden på alle parametre skal påvirke samfundet og miljøet positivt.

Gabriel tilslutter sig FN's Global Compact og arbejder efter FN's 17 Verdensmål, der sammen med Gabriels mission, vision, strategi og politikker sikrer et koordineret overordnet udgangspunkt for udvikling og drift i koncernen.

Gabriels mission tager udgangspunkt i samarbejde og innovation, og virksomheden skal levere ydelser og services, som lever nøje op til alle forventninger og behov. Her deltager Gabriel målrettet i den grønne omstilling, som blandt andet EU's nye tekstilstrategi fastsætter rammer for. Vi ser et stort behov for at medvirke til at udvikle fremtidige bæredygtige løsninger i tekstil- og møbelbranchen, som naturligvis også skal opfylde høje krav til kvalitet og design til konkurrencedygtige priser.

Gabriels produkter har meget lange levetider og virksomhedens produktudvikling tager blandt andet udgangspunkt i fremtidens krav i den cirkulære økonomi, herunder for eksempel krav om højt indhold af genanvendelige materialer og anvendelse af fornybar energi.

Hos Gabriel dokumenterer vi produkters og ydelsers egen-skaber gennem omfattende certificeringer i koncernen og systematisk anvendelse af miljømærkning som [EU Ecolabel](#), [STANDARD 100 by OEKO-TEX®](#) og [Cradle to Cradle Certified®](#). Gabriels produkter bliver også udviklet til at kunne opfylde Möbelfakta krav og andre relevante standarder.

Vi arbejder systematisk med styring af kemi i alle processer og anvender livscyklusvurdering som et effektivt værktøj til optimering med udgangspunkt i egne data og data fra anerkendte internationale databaser.

Virksomhedens sociale ansvar omfatter et stort antal indsatsområder. De certificerede ledelsessystemer sikrer, at blandt andet ansatte i virksomheden og hos leverandører forstår og tilslutter sig Gabriels krav, for eksempel til et godt arbejdsmiljø og andre krav fastlagt i Gabriels Code of Conduct. Effektive og gode forsyningskæder bliver også fastholdt gennem langsigtet og loyalt samarbejde med nøje udvalgte forretningspartnere.

For Gabriel blev 2021/22 igen et år med stort fokus på klimainsatsen. Gabriel er således igen CO₂e-neutral i henhold til scope 1 og 2 i Greenhouse Gas Protokollen, og igennem året er interesserede kunder også blevet tilbudt løsninger i forhold til scope 3 og CO₂e-neutrale, hvorved alle indirekte påvirkninger i værdikæden også er CO₂e-neutrale.

Der arbejdes systematisk med energiledelse, mens den igangværende energikrise i Europa også nødvendiggør et stærkt fokus på sikring af forsynings sikkerheden. Med udgangspunkt i vores klimastrategi og energikortlægninger er der i løbet af året igangsat en række initiativer til at reducere energiforbruget herunder gennemførelse af en energistrategi indeholdende blandt andet investering i solceller, som medfører en væsentlig egenproduktion af el. De ambitiøse målsætninger gennemføres med udgangspunkt i en investeringsplan på et tocifret millionbeløb. Med det formål at sikre forsynings sikkerheden bliver der tillige indgået langtidsaftaler med nøje udvalgte energileverandører.

Det er vores store ønske, at du ved læsningen af denne rapport får en detaljeret indsigt i, hvordan vi udvikler og forbedrer vores produkter og aktiviteter på alle væsentlige områder, og hvordan vi kommunikerer og dokumenterer denne indsats.

God læselyst.



Anders H. Petersen
Anders Hedegaard Petersen
CEO



Claus Møller
Claus Møller
CCO



Kurt Nedergaard
Kurt Nedergaard
Director of CSR & Quality



Rikke Lyhne Jensen
Rikke Lyhne Jensen
Sustainability Manager

Om Gabriel-koncernen

Idégrundlag

Innovation og værdiskabende samarbejde er nøgleord i Gabriels idégrundlag.

Gabriel er en nichevirksomhed, der gennem hele værdikæden – fra idé til møbelbruger – udvikler, producerer og sælger møbelstoffer, komponenter, polstrede flader samt beslægtede produkter og services. Det sker til anvendelsesområder, hvor der stilles ufravigelige krav til særlige produkt egenskaber, design, logistik samt dokumenteret kvalitets- og miljøstyring.

Vision

Gabriel skal være den foretrukne udviklingspartner og leverandør til udvalgte og internationalt markedsledende producenter og storbrugere af polstermøbler, sæder og polstrede flader.

Gabriel skal opnå Blue Ocean status gennem et innovativt forretningskoncept, patenter, licenser, eksklusivt aftaler og lignende rettigheder.

Gabriel skal være en attraktiv arbejdsplads og partnervirksomhed for kompetente medarbejdere og virksomheder.

Strategi

Gabriel vokser med de største. Gabriels vækst er baseret på tæt udviklingssamarbejde og samhandel med cirka 70 udvalgte og internationalt markedsledende storkunder i en global strategi.

Det er Gabriels mål at opnå den største andel af hver af de udvalgte strategiske kunders køb af møbelstoffer, andre komponenter og serviceydelser i værdikæden. Realiseringen af forretningspotentialer fra værdikædens led, der kommer efter møbelstoffer, for eksempel tilskæring, syning og polstring af møbeldele, sker gennem forretningsenheden FurnMaster.

Forretningsmodel

Gabriels forretningsmodel kræver en procesorienteret tilgang, som er blevet implementeret i organisationen over en årrække. Koncernens kerneprocesser er nøje udvalgte med det formål at sikre, at medarbejdernes kompetencer løbende bliver sat i spil for at skabe netop den værdi, som kunderne efterspørger.

Læs mere om virksomhedens selskaber i [Gabriels årsrapport](#).

Risikovurdering

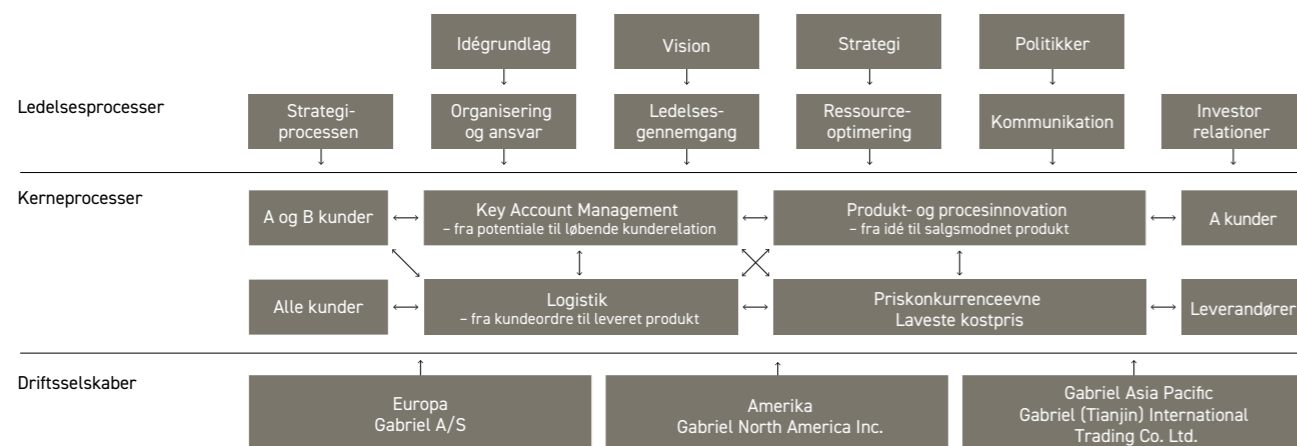
Gabriels ISO 14001 miljøcertificering, ISO 9001 kvalitetscertificering og omfattende brug af produktmærkninger sikrer et struktureret arbejde med at minimere miljømæssige risici forbundet med Gabriels produkter og aktiviteter.

Gabriel er opmærksom på diverse risikoforhold som for eksempel arbejdsulykker, om virksomheden er i besiddelse af de nødvendige kompetencer og risici i forhold til sundhed og sikkerhed i de leverede produkter. For systematisk at nedbringe risici anvender Gabriel certificerede ledelsessystemer og tager udgangspunkt i virksomhedens Code of Conduct og politikker for bæredygtighed.

Gabriels bæredygtighedspolitik har til formål at forebygge blandt andet miljøulykker og sikre, at vores produkter ikke indeholder skadelige stoffer.

Sundhed, sikkerhed og medarbejdertilfredshed har altid været en prioritet for Gabriel. I de kommende år vil fokus være på risiko i relation til arbejdsmiljø og sikkerhed, da en stigning i antallet af nye medarbejdere på koncernplan skaber en øget risiko på dette område.

Forretningsmodel



Dimissionsarrangement for talenthold 2022.

Gabriel har i mange år arbejdet på at minimere risiko i relation til overtrædelse af menneskerettigheder, korrupsion og bestikkelse. For at fortsætte dette arbejde fokuserer vi fortsat på retningslinjerne fra Dansk Mode og Textil i vores Code of Conduct eller Leverandør Code of Conduct, som er formuleret henholdsvis for Gabriel og til vores leverandører. Der er i året ikke registreret brud på Gabriels Code of Conduct. Årlig uddannelse heri er implementeret.

Ud over det forebyggende arbejde minimeres virksomhedens risici gennem forsikringer, der omfatter blandt andet produktansvar, arbejdsskader, driftstab m.m.

Gabriel arbejder kontinuerligt med at sikre forsyning af energi - herunder på at øge mængden af egenproduceret fornybar energi. Se side 36-41 for yderligere information om mål, resultater og miljødata eller afsnittet "Særlige risici" i [Gabriels årsrapport](#).

Gabriels lokationer 2022



- **Gabriel**
- Hovedkontor**
Aalborg, Danmark
- Salgskontorer**
København, Danmark
Stockholm og Gøteborg, Sverige
Oslo, Norge
Vilkaviškis, Litauen
Bingen, Tyskland
Paris, Frankrig
London, England
Barcelona og Madrid, Spanien
Milano, Italien
Grand Rapids, Chicago og New York, USA
Beijing, Shanghai, Guangzhou, Chengdu, Shenzhen, Xi'an, Chongqing, Hangzhou og Hong Kong, Kina
Manila, Filippinerne
Bangkok, Thailand
Singapore
- Produktion**
Vilkaviškis, Litauen
Telšiai, Litauen

- **FurnMaster**
- Hovedkontor**
Aalborg, Danmark
- Salgskontorer**
Grand Rapids, USA
Bingen, Tyskland
- Produktion**
Marijampolė, Litauen
Świebodzin, Polen
Monterrey, Mexico
Peacehaven, England
- **SampleMaster**
- Hovedkontor**
Aalborg, Danmark
- Salgskontor**
Bingen, Tyskland
- Produktion**
Marijampolė, Litauen

Bæredygtighedspolitik

- Gabriel tilslutter sig principperne i FN's Global Compact.
- Gabriel tilslutter sig og arbejder for FN's 17 verdensmål.
- Gabriel udvikler og fremstiller produkter og ydelser under hensyntagen til brugernes sikkerhed og sundhed. Gennem hele produktionsprocessen bestræber vi os på at minimere vores miljø- og klimaaftryk og på at sikre dyrevelfærd.
- Gabriel sikrer et trygt og godt arbejdsmiljø i hele forsyningskæden og overholder til enhver tid landespecifik lovgivning samt Gabriels egne krav og standarder på området. Kravene omfatter konkrete tekniske specifikationer og forhold, som fremgår af Gabriels Code of Conduct for leverandører.
- Kontinuerlig kompetenceudvikling for alle ansatte har høj prioritet.
- Gabriel støtter studerende med praktikophold og indgår i uddannelsesprojekter til gavn for både de studerende og for virksomheden.
- Gabriel fastholder sin position som foregangsvirksomhed i branchen ved løbende at iværksætte nye tiltag og initiativer, der forbedrer vores performance indenfor bæredygtighed og styrker vores profil som en ansvarlig virksomhed.
- Gabriel forholder sig til samtlige af vores produkters livscyklusfaser og prioriterer miljøindsatsen på de områder, som vi kan påvirke mest, og hvor vi kan skabe størst forandring.
- Gabriel fremmer bæredygtigt forbrug og brugernes sundhed og sikkerhed ved at anvende produktmærkning. Vi samarbejder med genkendelige og anerkendte produktmærker.
- Gabriel vejleder kunder og brugere om væsentlige miljømæssige aspekter i forbindelse med brug, genanvendelse og bortskaffelse af virksomhedens produkter. Medarbejdere med kundekontakt er klædt på til at kunne videreforsmidle korrekt information om Gabriels miljømålsætninger og -politikker. Denne information er desuden til enhver tid tilgængelig på Gabriels hjemmeside.
- Gabriel udvælger leverandører med udgangspunkt i deres evne til at opfylde virksomhedens miljømæssige krav og standarder og deres villighed til at indgå i et tæt samarbejde om at opnå miljømæssige forbedringer. Gabriel forventer, at samarbejdspartnere på tværs af hele forsyningskæden regelmæssigt introducerer ny og renere teknologi, grønne energiløsninger og løbende arbejder med miljømæssige forbedringer under hensyntagen til økonomiske og tekniske faktorer.
- Gabriel anvender ikke farvestoffer med tungmetaller eller andre sundhedsskadelige kemikalier.
- Gabriel implementerer internationalt anerkendte standarder såsom ISO 9001 til kvalitetsstyring, ISO 14001 til miljøstyring og tager udgangspunkt i kravene i ISO 45001 på arbejdsmiljøområdet og ISO 50001 på energiområdet.
- Gabriel fører en åben og tæt dialog med myndigheder om bæredygtighed og miljøkrav og tager konsekvent afstand fra ulovligheder.
- Gabriel kommunikerer åbent om klima- og miljøpåvirkninger og -forbedringer samt sociale forhold og støtter udbredelsen af dette som ledelsesaktivitet.
- Gabriels bæredygtigheds mål opdateres årligt, og der udarbejdes handleplaner, der sikrer, at virksomhedens miljøpåvirkninger bliver minimeret, og at der løbende gennemføres forbedringer. Virksomhedens målsætninger skal integreres i den interne forretningsplan og formidles til samtlige medarbejdere. Den årlige bæredygtighedsrapport skal indeholde et overblik over virksomhedens initiativer og resultater på området og skal udgives i forbindelse med årsrapporten.

Globale mål for en bæredygtig udvikling

For at opnå en bæredygtig udvikling globalt er det nødvendigt, at både regeringer og virksomheder arbejder mod FN's verdensmål, og vi anser det naturligvis som vores ansvar at bidrage aktivt til opnåelsen af disse. Gabriel prioriterer og sætter fokus på de verdensmål, hvor virksomheden kan skabe de største positive forandringer. Det gælder især mål 6, 7, 12 og 17. Udover de prioriterede verdensmål bliver de øvrige mål også inddraget i Gabriels aktiviteter.

6 Rent vand og sanitet

Mål nr. 6 har fokus på at reducere forurening, minimere udslip af farlige kemikalier og materialer, halvere andelen af ubehandlet spildevand og øge genanvendelse og sikre genbrug globalt. Målet er særligt relevant for tekstilindustrien på grund af vandforbruget i produktionen. Gabriel anvender spildevandsrensning og benytter udelukkende farvestoffer og kemikalier, der – i henhold til mærkningsordninger som EU Ecolabel,

der stiller højere krav end lovgivningen – ikke skader vandmiljøet. Dette er ikke et nyt fokusområde for Gabriel, der gør en løbende indsats for udelukkende at anvende de bedste og mest miljøvenlige farvestoffer og kemikalier.

7 Bæredygtig energi

Mål nr. 7 handler om, at andelen af fornybar energi i det globale energimix skal øges væsentligt. Gabriel støtter målet ved systematisk at reducere energiforbruget, købe fornybar energi og CO₂e-kompensere ved at støtte opførelsen af en vindmøllepark i Indien. Desuden har Gabriel etableret egen energiforsyning med fornybar energi. Læs mere på side 15-17.

12 Ansvarlig forbrug og produktion

Mål nr. 12 sætter fokus på miljømæssig forsvarlig håndtering af kemikalier og på at skabe en væsentlig reduktion af udledning til luft, vand og jord. Formålet er at minimere den negative påvirkning af menneskers sundhed og miljøet. Målet omfatter også reduktion af mængden af affald gennem for eksempel forebyggelse, genvinding og genbrug. Gabriel har en livscyklusbaseret tankegang fra råvare til end-of-life – eller endnu bedre til nyt liv.

17 Partnerskab for handling

Mål nr. 17 har fokus på partnerskaber for bæredygtig udvikling, og hvordan disse kan styrkes gennem deling af viden, ekspertise og teknologi. Gabriel samarbejder med både kunder og leverandører for at levere bæredygtige løsninger globalt. Desuden samarbejder virksomheden med eksterne partnere inden for en bred vifte af områder om for eksempel kemikalievaluering, miljømærkning og arbejdssikkerhed samt 3. parts verificering af ledelsessystemer og produktmærker. Myndigheder, universiteter og andre uddannelsesinstitutioner er også væsentlige eksterne partnere.

EU's tekstilstrategi

EU har udarbejdet en strategi, der skal påvirke den europæiske mode- og tekstilindustri til at overgå til en klimaneutral, cirkulær økonomi. Strategien indebærer, at tekstilprodukter, der markedsføres i EU fra 2030, skal være mere holdbare, genanvendelige, mulige at reparere og i vid udstrækning være fremstillet af genanvendte fibre.

Tekstilprodukterne skal desuden være fri for farlige stoffer og være produceret under ordentlige arbejds- og lønforhold. Derudover sætter strategien mål for, at tekstiler skal have lange levetider og har fokus på bekæmpelse af overproduktion og overforbrug. Tekstilstrategien er ment som et bidrag til at løse tekstilbranchens klimaudfordringer, og Gabriel ser det som vores ansvar at være med i udviklingen af nye løsninger og forretningsmodeller, og vi samarbejder med andre aktører i bl.a. tekstilsektoren, universiteter, vore kunder og leverandører.



Gabriel prioriterer og sætter fokus på FN's verdensmål 6, 7, 12 og 17. De øvrige verdensmål bliver dog også inddraget i Gabriels aktiviteter.

Code of Conduct

Integritet er en kerneværdi i Gabriel, og fokus er løbende på at skabe og vedligeholde en stærk etisk forretningskultur på tværs af koncernen. Gabriels Code of Conduct og Leverandør Code of Conduct sætter standarden for den måde, vi driver forretning på, og inkluderer de internationalt anerkendte FN-standarder og -praksisser. Det etiske kodeks omhandler emner såsom menneskerettigheder, dyrevelfærd, antikorruption og -bestikkelse. Gabriels Code of Conduct og Leverandør Code of Conduct kan findes på Gabriels hjemmeside.

FN Global Compact

Gabriel har i mange år fulgt retningslinjerne i FN's Global Compact, og i år styrker vi vores engagement yderligere ved formelt at tilslutte os initiativet og arbejde efter de nye rapporteringskrav fra 2023.

FN's Global Compact opstiller retningslinjer og fundamentale principper inden for menneskerettigheder, arbejdstagerrettigheder, miljø og antikorruption. Gabriel har forpligtet sig til at efterleve og overholde FN's standarder og praksisser – på tværs af hele forsyningskæden. Ved at tilslutte sig FN's Global Compacts 10 principper forpligter Gabriel sig til løbende at styrke sit samfundsansvar og bidrage til at opnå verdensmålene. Gabriel-koncernens leverandører og øvrige samarbejdspartnere er derfor nøje udvalgte og forventes at overholde samtlige lovkrav på området.

Gabriel sikrer, at virksomhedens etiske retningslinjer bliver overholdt ved løbende at gennemføre interne audits, løbende besøg på tværs af selskaberne samt et bredt samarbejde på alle niveauer i virksomheden og daglig kommunikation. Gabriel har ikke registreret overtrædelser i forsyningskæden af hverken Code of Conduct, Leverandør Code of Conduct eller lokale lovkrav i det forløbne år.

WE SUPPORT



Medarbejderudvikling og trivsel

Der bliver lagt stor vægt på og gjort en særlig indsats for at sikre en tryk, sikker, udviklende og positiv arbejdsplads, hvor hver enkelt medarbejder har mulighed for at sætte sine kompetencer i spil og lære nyt.

Det er Gabriels mål at give medarbejderne indflydelse på deres arbejdssituation ved at støtte samarbejdet mellem ledelsen og medarbejderne. Gennem åben kommunikation, uddannelse og dialog sikres det, at alle medarbejdere trækker i samme retning og kender deres ansvarsområder og udviklingsmuligheder. Tiltag, der understøtter medarbejdertrivsel og jobtilfredshed, bliver iværksat løbende, der bliver gennemført blandt andet regelmæssige medarbejderudviklingssamtaler, ligesom der løbende er tilbud om for eksempel efteruddannelse, medarbejderudviklingsprogrammer, medarbejderfordele og diverse sundheds- og velfærdsinitiativer.

Medarbejdere og samarbejdspartnere skal behandles ordentligt og med respekt. Der er nultolerance i forhold til diskriminerende adfærd samt chikane af enhver slags. Ydermere har Gabriel oprettet en whistleblowerordning, hvor medarbejdere kan indberette brud på lovgivningen.

Dyrevelfærd

For at sikre udfibre af høj kvalitet bruger Gabriel kun uld fra New Zealand, hvor fårene får den bedst mulige pleje og lever udendørs. Fårene er vigtige leverandører til vores tekstiler og skal behandles godt.

Kravene til uldens kvalitet er høje, og Gabriel vælger derfor udelukkende leverandører, som passer godt på både dyr og medarbejdere. Uld anvendt i Gabriels tekstiler overholder EU Ecolabels krav, hvilket blandt andet betyder, at der ikke bliver brugt pesticider.

New Zealand er førende inden for dyrevelfærd og har integreret de "fem frihedsrettigheder" i deres dyrevelfærdslovgivning. De fem frihedsrettigheder beskriver dyrs ret til et værdigt liv og anerkender desuden dyrs evne til at mærke og føle.

De fem frihedsrettigheder er:

- Frihed fra tørst, sult og fejlernæring
- Frihed fra ubehag
- Frihed fra smerte, skade eller sygdom
- Frihed fra lidelse
- Frihed til at udfolde normal adfærd



Gabriel lægger stor vægt på at sikre en tryk, udviklende og positiv arbejdsplads.

Milepæle

Gabriel var den første virksomhed i industrien til at opnå en række certificeringer og miljømærkninger.

1980'erne

Farveprocedurer uden tungmetaller.

Ingen brug af giftige imprægneringskemikalier mod møl.



2003

Første produkt certificeret med EU Ecolabel.



2010

Første produkt certificeret med Cradle to Cradle Certified®.



2022

72% af Gabriels møbelstoffer er certificeret med EU Ecolabel.

97% af Gabriels møbelstoffer er certificeret med STANDARD 100 by OEKO-TEX®.

15% af Gabriels møbelstoffer er certificeret med Cradle to Cradle Certified®.

1991

ISO 9001-certificeret kvalitetsledelse.



1996

ISO 14001-certificeret miljøledelse.



2019

Gabriel bliver CO₂e-neutral.



2006

Første produkt certificeret med STANDARD 100 by OEKO-TEX®.

Strategiske indsatsområder

I vores arbejde med FN's verdensmål er det Gabriels primære fokus at nedbringe virksomhedens klimapåvirkning og at beskytte miljø, sikkerhed og sundhed. Dette er defineret i vores strategiske indsatsområder. Status og mål er beskrevet på side 36.



KUNDESAMARBEJDE



KLIMA OG ENERGI



DESIGN OG CIRKULÆR ØKONOMI



MATERIALER



ANSVARLIG PRODUKTION



MENNESKER



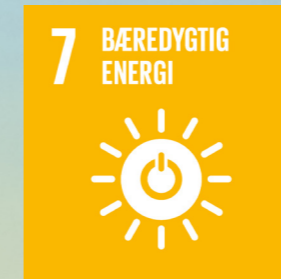
COMPLIANCE

Egenproduktion af fornybar energi

I november 2020 installerede Gabriels delejede farveri, Scandye, et solcelleanlæg med en beregnet årlig produktion på 396 MWh. I 2021/22 svarede den producerede mængde til 15% af farveriets årlige elektricitetsforbrug. I 2022/23 bliver kapaciteten hos farveriet udvidet yderligere, samtidig med at der vil blive etableret solceller på Gabriel-ejede produktionsselskaber, herunder FurnMaster, SampleMaster, Gabriel Textiles samt på hovedkontoret. For at undgå brug af landjord vil solcellerne som første prioritet blive installeret på selskabernes tage.

Som et eksempel installeres der i første kvartal af regnskabsåret 2022/23 et solcelleanlæg på taget af Gabriels næststørste forbruger af elektricitet efter farveriet, væveriet Gabriel Textiles, med en beregnet årlig produktion på 466 MWh svarende til ca. 30% af væveriets forbrug.

Med det formål at reducere klimabelastningen mest muligt gennemfører Gabriel reduktioner og anvender udover den egenproducerede elektricitet også elektricitet fra fornybare kilder med oprindelsesgarantier. Se mere side 16-17.



Solcellerne vil som første prioritet blive installeret på selskabernes tage for at undgå brug af landjord.

Reduktioner og CO₂e-neutralitet

Et afgørende fokusområde i den globale bæredygtigheds- og miljødebat er, hvordan samfundets aktiviteter påvirker klimaet negativt. Hos Gabriel arbejder vi for at nedbringe vores miljøpåvirkning ved at implementere energibesparelser generelt og især der, hvor det har størst betydning. Vi indgår desuden i tæt dialog og samarbejde med vores kunder og leverandører om, hvordan vi i fællesskab kan nedbringe et møbels samlede miljøaftryk.

Energibesparelser i produktionen

Som global produktionsvirksomhed har Gabriel et ansvar for at minimere klimabelastningen fra både produktion og øvrige aktiviteter. Vi arbejder målrettet på at reducere vores klimaaftryk ved blandt andet at reducere energiforbruget og implementere energibesparende løsninger i vores produktionslinjer. I året har der været særligt fokus på reduktion af energiforbruget i Gabriels farveri. Af konkrete projekter kan fremhæves varmegenvinding fra spildevand og fra luftafkast fra tørreovne. Begge projekter forventes realiseret i de kommende måneder. Derudover arbejder Gabriel tæt sammen med både leverandører og kunder om i fællesskab at optimere energiforbruget mest muligt. Energikortlægninger i Gabriel produktionssektorer er udført eller under udførelse for at identificere yderligere energibesparelser.

Egenproduktion af fornybar energi

På trods af en lang række energibesparende aktiviteter og indsatser er det endnu ikke muligt at eliminere brugen af fossil energi i produktionen. For at reducere klimabelastningen mest muligt anvender Gabriel derfor udelukkende elektricitet fra fornybare kilder via oprindelsesgarantier og har særligt fokus på især den energitunge del af produktionen.

Som nævnt arbejder Gabriel aktivt med at øge andelen af egenproduktion af fornybar energi og inden for de kommende måneder installeres flere solcelleanlæg ved Gabriels produktionssteder og kontorer.

CO₂e-neutralitet

Gabriel-koncernen har igen i forretningsåret 2021/22 opnået status som CO₂e-neutral virksomhed i scope 1 og 2 i Greenhouse Gas Protokollen. Gabriel har været CO₂e-neutral siden forretningsåret 2019/20 og støtter igen i 2021/22 Beluguppa vindmølleparken i Indien. Gabriels CO₂e-neutralitet er dokumenteret i samarbejde med en partner, der varetager CO₂e-beregning og -indberetning.

Kort sagt betyder CO₂e-neutralitet, at der opnås en netto drivhusgasudledning på nul ved at udligne den mængde af drivhusgasser, som udledes i atmosfæren med en tilsvarende mængde CO₂-kompensation. I praksis betyder det, at Gabriel støtter projekter, som giver en tilsvarende reduktion, som for eksempel modsvarer den mængde drivhusgasser, som kommer fra de naturgasfyrede kedler, der anvendes i virksomhedens farveri.

Gabriel har opnået status som CO₂e-neutral virksomhed i scope 1 og 2 i henhold til Greenhouse Gas (GHG) protokollen – en af verdens mest brugte systemer for opgørelse af virksomheders klimaaftryk. Tilsammen dækker disse to scopes over drivhusgasser, som udledes direkte fra aktiviteterne i Gabriels selskaber og Gabriels produktionsandel i det delejede farveri samt drivhusgasser i forbindelse med produktion af elektricitet, der bliver anvendt internt i Gabriels faciliteter.

Greenhouse Gas Protokollen opererer desuden med scope 3 emissioner, der indtil videre er en valgfri indberetningskategori. Scope 3 omfatter drivhusgasudledninger, der er indlejret i de materialer, som virksomheden anvender i produktionen og i de aktiviteter, der sker forud for samt efter egen produktion.

Kort om drivhusgasser

Det lille e i CO₂e står for "equivalent", eller på dansk ækvivalent, der betyder tilsvarende. Termen CO₂e dækker således over ikke kun kuldioxid, men også over alle tilsvarende drivhusgasser, der udledes i forbindelse med en aktivitet eller et produkt. Selvom CO₂e-neutral altså er den korrekte term, bruges CO₂-neutral dog stadig typisk i daglig tale.

Kuldioxid er den mest almindelige drivhusgas i atmosfæren, men faktisk findes der flere hundrede slags drivhusgasser, som for eksempel metan (CH₄), lattergas/dinitrogenoxid (N₂O), svovlhexafluorid (SF₆), kvælstoftrifluorid/nitrogen trifluorid (NF₃) og fluorocarbon (HFCs og PFCs). Alle disse drivhusgasser er inkluderet i den tidligere klimaaftale, Kyoto Protokollen.

De forskellige drivhusgasser bliver ikke lige længe i atmosfæren og påvirker heller ikke den globale opvarmning i samme grad. Kuldioxid har for eksempel en levetid på flere hundrede år i atmosfæren, mens metan har en levetid på 8-12 år. Dog er metan en væsentlig mere potent drivhusgas end kuldioxid, og udledning af 1 kg metan svarer til udledningen af 28 kg kuldioxid set over 100 år. I CO₂e-betegnelsen er der taget højde for disse forskelle mellem drivhusgasserne, så man får en samlet klimapåvirkning.



Gabriels delejede farveri, Scandye, har et solcelleanlæg med en beregnet årlig produktion på 396 MWh.

En væsentlig del af Gabriels drivhusgasudledninger er omfattet af scope 3, idet blandt andet de får, der leverer uld til tekstilproduktionen, er drøvtyggere, der udleder drivhusgasen metan. Derudover er polyester, der anvendes til virksomhedens tekstiler, fremstillet af blandt andet petroleum, der er en fossil ressource. Der er iværksat en kortlægning af Gabriels scope 3 emissioner i forbindelse med virksomhedens igangværende arbejde med livscyklusvurdering. Se mere side 22.

Find mere information her: [Gabriel Carbon-Neutral-Certificate](#)

CO₂e-neutrale produkter

Gabriel tilbyder udvalgte produkter, der er CO₂e-neutrale. For at kunne levere produkter, der er garanteret CO₂e-neutrale, kræver det som udgangspunkt en livscyklusvurdering, der fastsætter produkters klimaaftryk. Da Gabriel målrettet arbejder med at udarbejde livscyklusvurderinger, er det derfor et naturligt næste skridt også at kunne tilbyde produkter, der er CO₂e-neutrale. Produkterne vil opnå CO₂e-neutralitet ved hjælp af kompensation.

GHG Protokollens scopes

Scope 1 – En virksomheds direkte udledninger af drivhusgasser i forbindelse med egne kontrollerede produktionsaktiviteter. Det dækker blandt andet over den energiforbrugende forbrænding af ressourcer i kedler, ovne, køretøjer mv.

Scope 2 – En virksomheds indirekte udledninger af drivhusgasser i forbindelse med produktion af elektricitet, der er indkøbt af og brugt i virksomheden. Hos Gabriel er scope 2 emissionerne lig 0, da Gabriel udelukkende forbruger 100% fornybar elektricitet.

Scope 3 – En virksomheds indirekte udledninger af drivhusgasser, der er indlejret i materialer anvendt af Gabriel i produktionen eller i kunders og forbrugeres aktiviteter efter Gabriels produktion samt transport af materialer og personale.

Funktionelle og æstetiske designs der lever længe

Det hele starter med det gode design og allerede i designfasen bliver der truffet en række beslutninger, der har afgørende betydning for produktets miljøprofil og livscyklus, for hvilke produktmærker produktet vil kunne opnå – og ikke mindst at produktet får et langt liv til glæde for både brugeren og miljøet.

Design definerer produktets liv

Gabriels mål om at skabe designs, der kombinerer funktionel, æstetisk og miljømæssig værdi, er beskrevet i vores designkriterier. Vores grundholdning er, at dessiner, der kombinerer både funktionel og æstetisk værdi, lever længere. Designkriterierne opstiller ikke begrænsninger for vores kreativitet, men fungerer i stedet som en rettesnor, der beskriver vores krav og ikke mindst de muligheder, der ligger heri. Der stilles krav om stillingtagen til alle produktets livsfaser fra vugge til vugge, herunder bl.a. cirkularitet, gode vedligeholdelsesmuligheder, hensigtsmæssig brug af ressourcer, solid dokumentation og kvalitet.

Et tæt samarbejde med kunder og internt er med til at bringe fagligheder indenfor design, kvalitet, miljø og produktion i spil, hvilket er af afgørende betydning for at skabe løsninger, der er født med de ønskede egenskaber, og som kan imødekomme både nuværende og fremtidige krav og muligheder.

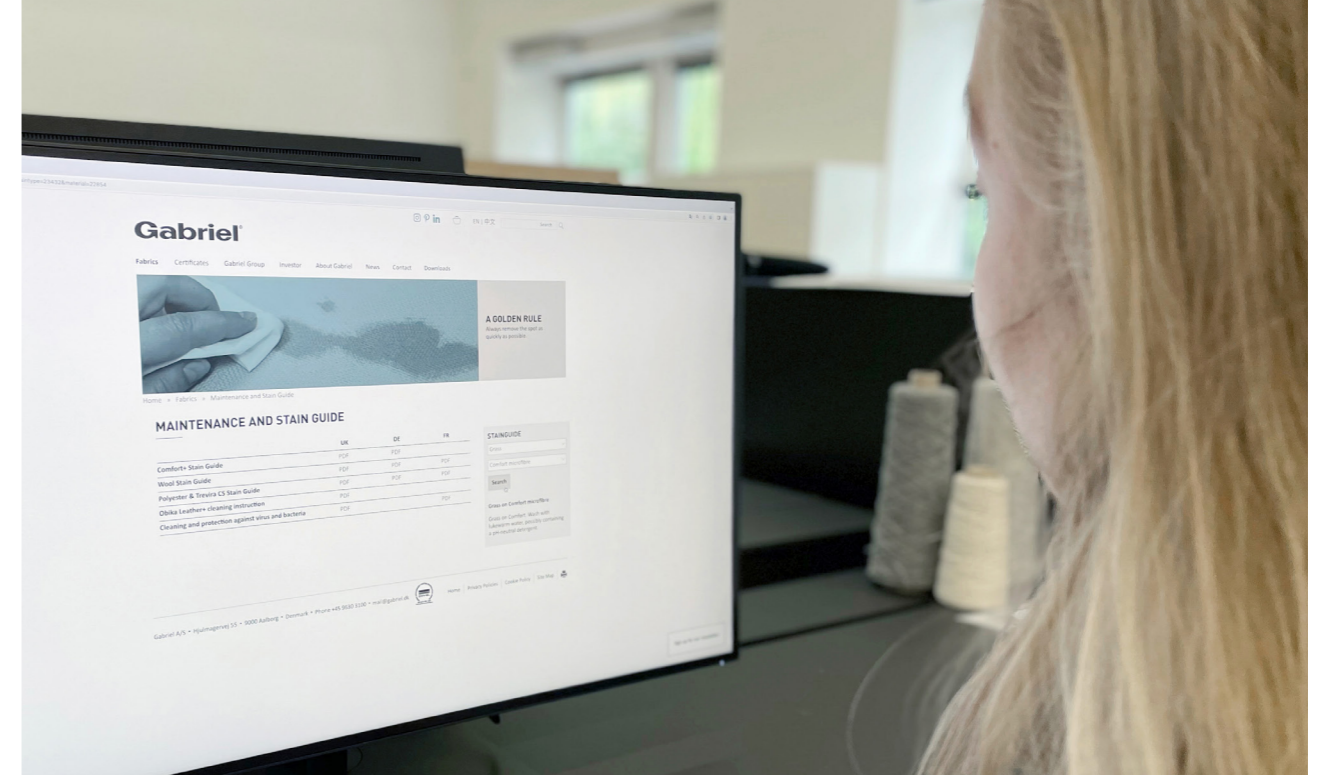
Valg af materialer

Gabriel arbejder målrettet på at sikre, at de råmaterialer og komponenter, der bliver anvendt i virksomhedens tekstiler, altid lever op til Gabriels egne strenge kvalitets- og miljøkrav. Gabriel stiller højere miljøkrav end den gældende lovgivning, og virksomhedens miljøstandarder imødekommer både internationale mærkningskrav såvel som markedernes ønsker og behov. Materialevalget er underlagt og bliver styret af Gabriels General Requirements, der opstiller krav til materialer og produkter.

Gabriel arbejder løbende på at undersøge og finde nye og mere miljøvenlige materialer og teknologier. I praksis betyder det, at materialevalg altid er baseret på grundige undersøgelser, og at kun materialer, der er dokumenteret mere miljøvenlige, bliver taget i brug. Formålet er at reducere virksomhedens miljøpåvirkning endnu mere og finde alternativer, der kan skabe yderligere værdi for kunderne.

Fibre der ældes med ynde

Gabriels foretrukne fibre til fremstilling af tekstiler er uld og polyester, fordi vi udelukkende ønsker at anvende materialer, der ældes med ynde, og hvor både det æstetiske udtryk og de funktionelle egenskaber er langtidsholdbare.



På vores hjemmeside har vi en pletfjerningsguide med vejledning til, hvordan pletter på tekstiler kan fjernes.

Uld – egenskaber fra naturen

Uld er Gabriels foretrukne naturfiber, da uldfibre besidder en række unikke egenskaber, som andre naturmaterialer ikke kan tilbyde. Uld er for eksempel fugt- og varmeregulerende og tilbyder suveræn siddekomfort. Det er samtidig et yderst slidstærkt materiale med en lang levetid, der bevarer farven og sit smukke udtryk over lang tid.

Den uld, som opstår som processpild i fremstillingsprocesserne af garn, har hos Gabriel altid været genanvendt, og dette indgår som en naturlig del af miljøegenskaberne i hele uldprogrammet.

Genanvendt polyester – fiberen der kan leve igen og igen

Vores foretrukne syntetiske fiber er polyester, fordi det er et funktionelt og anvendeligt materiale med en lang række tekniske egenskaber, der gør det særdeles velegnet til polstring. Polyester er blandt andet et slidstærkt og lysægte materiale, der bibeholder sin farve, facon og sit smukke udtryk over tid ved selv hård brug, og som ofte kan vaskes ved høje temperaturer (se vedligeholdelsesguides på www.gabriel.dk). Det har gode stræk- og polsteregenskaber, har et behageligt griff og er let at arbejde med og anvende til forskellige designs, former og faconer.

Gabriel anvender i stigende grad – og på nye dessiner som udgangspunkt – recirkuleret polyester. Fremstilling af recirkuleret polyester efterlader et mindre CO₂e-aftryk og kræver færre ressourcer end fremstilling af helt ny polyester. Samtidig besidder recirkuleret polyester de samme stærke tekniske egenskaber som ny polyester og forringer hverken produktets æstetiske eller funktionelle kvaliteter. Siden Gabriel begyndte at anvende recirkulerede materialer i begyndelsen af 1990'erne, er den del af tekstilkollektionen, der er fremstillet af recirkuleret polyester, vokset markant. Både ny og recirkuleret polyester kan genanvendes til produktion af nye tekstiler.

Vedligehold er sund fornuft

Gabriel designer og fremstiller kvalitetstekstiler med lang holdbarhed og tilbyder rådgivning om, hvordan produkterne bør vedligeholdes for at sikre længst mulig levetid. Det er sund fornuft både ud fra et økonomisk og et miljømæssigt perspektiv. Gabriels hjemmeside indeholder detaljerede produktspecifikationer og information om, hvilke materialer tekstilerne er fremstillet af, og om produkterne er genanvendelige. [Læs mere på vores hjemmeside](#) og se, hvordan du fjerner mange typer pletter via vores pletfjerningsguide.

Møbelbranchen har i stigende grad fokus på, at møbler skal kunne skilles ad. Det betyder ofte, at tekstilerne også kan tages af møblerne. Her er det en fordel, at Gabriels polyestertekstiler kan vaskes ved høj temperatur. Uld er naturligt smudsafvisende og kan derfor i mange tilfælde let rengøres.

Ansvarlig produktion

Majoriteten af Gabriels selskaber er både ISO 9001 og ISO 14001 certificeret. Energiforbrug, luftemissioner, udledning af spildevand og forbrug af nye råmaterialer bliver løbende reduceret, og der stilles høje krav til leverandører. Gabriels selskaber er desuden CO₂e-neutrale. Læs mere på side 16-17.

Forud for investeringer i ny teknologi undersøges det altid nøje, hvordan teknologien vil påvirke kvalitet, miljø, arbejdsmiljø og produkttegenskaber.



Orri Chair designet af Gäel Hiétin for NOPPI er polstret med Rhythm, der er STANDARD 100 by OEKO-TEX® og EU Ecolabel certificeret.

Mærkninger og certificeringer



STANDARD 100 by OEKO-TEX®

STANDARD 100 by OEKO-TEX® er verdens førende sundhedsmærkning for tekstiler. Mærket er en garanti for, at varen er testet og godkendt i henhold til STANDARD 100 by OEKO-TEX®'s krav og standarder. Kravene omhandler blandt andet tekstilers indhold af kemiske stoffer, der er – eller mistænkes for at være – skadelige for mennesker. Det gælder for eksempel formaldehyd, kemikalierester med sur eller basisk virkning, pesticider, fenoler, tungmetaller, særlige farvestoffer samt ftalater. STANDARD 100 by OEKO-TEX® stiller generelt højere krav end den gældende lovgivning, og kravene er inddelt i fire klasser afhængig af tekstilens anvendelsesområde (blandt andet om tekstilet kommer i direkte berøring med huden).

www.oeko-tex.com



EU Ecolabel

EU Ecolabel er EU's officielle miljømærke og forholder sig til miljøforhold i alle produktets livscyklus-faser. Mærkningsordningen har fokus på energi, vand og kemikalier og har som mål at reducere de væsentligste miljøpåvirkninger for et givent produkt. For tekstiler betyder det, at der er særlig fokus på mængden af pesticidrester i råvaren, vask af den rå uld, brug og udledning af farlige kemikalier i produktionen samt mængden af sundhedsskadelige stoffer og tungmetaller i det færdige produkt. Derudover stiller EU Ecolabel krav om produktets kvalitet, således at det miljømærkede produkt er mindst lige så godt som det ikke-mærkede alternativ.

www.ec.europa.eu/environment/ecolabel/



Cradle to Cradle Certified®

Cradle to Cradle Certified® gør op med den måde, hvorpå vi anvender ressourcer og udfordrer den lineære model, hvor vi udvinder, anvender og smider væk. Visionen er at eliminere affald og i stedet betragte det som nye ressourcer, der skaber kontinuerlig værdi i lukkede kredsløb med enten tekniske eller biologiske næringsstoffer. I forbindelse med en Cradle to Cradle-certificering bliver produktet vurderet med udgangspunkt i fem kategorier: Vedvarende energi, vandforbrug, sundhed og sikkerhed, social ansvarlighed og genanvendelighed. Vurderingen resulterer i en certificering på ét af fem mulige niveauer. Ordningen administreres af The Cradle to Cradle Products Innovation Institute.

www.epea.com www.c2ccertified.org www.mbdcc.com



Ledelsessystemer: ISO 9001, ISO 14001

ISO 9001 og ISO 14001 er standarder for henholdsvis kvalitets- og miljøledelse, som en virksomhed kan vælge at lade sig certificere efter. Begge standarder bygger på princippet om at skabe løbende forbedringer ved at indføre en fast cyklus: vurder den nuværende situation, opstil mål og formulér politikker; implementér nødvendige handlinger og mål afslutningsvis resultatet. På baggrund af dette bliver der lavet en vurdering, der forholder sig til, hvorvidt handlinger og mål er tilstrækkelige til, at der kan gennemføres forbedringer og opstilles nye mål. ISO 9001 har fokus på parametre med betydning for en virksomheds kvalitetsperformance, mens ISO 14001 vedrører forhold, der har betydning for virksomhedens miljøperformance. Audits bliver brugt som et vigtigt redskab til at vurdere, om systemerne fungerer efter hensigten.

www.iso.org



GLOBAL COMPACT

FN's Global Compact er verdens største frivillige initiativ for ansvarlige virksomheder og sætter en fælles ramme for kommunikationen om virksomheders fremskridt og engagement inden for ansvarlig virksomhedsledelse. Global Compact blev etableret i 2000 af FN's daværende generalsekretær Kofi Annan for at mobilisere verdens virksomheder i en global bevægelse for bæredygtig udvikling. Virksomheder, som tilslutter sig Global Compact, forpligter sig til at integrere ti universelle principper inden for menneskerettigheder, arbejdstagerrettigheder, miljø og anti-korruption i virksomhedens strategi og drift samt at bidrage til opnåelsen af de 17 verdensmål.

www.unglobalcompact.org



FSC

FSC er en international non-profit mærkningsordning til træ og papir, der arbejder for at sikre ansvarligt skovbrug og bevare verdens skove til kommende generationer. Organisationen bekæmper skovrydning, beskytter dyre- og planteliv og arbejder målrettet for at sikre skovarbejdernes rettigheder såsom ordentlige lønforhold, uddannelse og sikkerhedsudstyr. FSC dækker mere end 100 markeder og er anerkendt verden over.

www.ic.fsc.org



Gabriel: 10 års garanti

Gabriel yder 10 års garanti mod gennemslidning på størstedelen af møbelstofferne på prislisten ved normal kontor- eller hjemmebrug, normal vedligeholdelse samt velegnet polstring. Mærket er designet af Gabriel. Gabriel tilbyder desuden en omfattende pletfjerningsguide med vejledning i, hvordan tekstiler kan vedligeholdes og rengøres.

www.gabriel.dk/en/fabrics/product-standards/10-year-guarantee/

Möbelfakta

Möbelfakta er et komplet reference- og mærkningsssystem til møbler, der dækker både tekniske, miljømæssige og produktionsmæssige krav.

www.mobelfakta.se

Andre standarder

Gabriel hjælper kunder med at imødekomme en række andre branchekrav og standarder som for eksempel LEED, BIFMA Level, Well, Healthier Hospitals Initiative, Greenguard, BREEAM, Nordic Swan Ecolabel og diverse lovkrav.



72%
af Gabriels tekstiler
er mærket med
EU Ecolabel



97%
af Gabriels tekstiler er
STANDARD 100 by OEKO-TEX®
certificeret



15%
af Gabriels tekstiler
er mærket med
Cradle to Cradle Certified®

Den cirkulære omstilling

Gabriel arbejder målrettet på at bryde med den lineære brug-og-smid-væk tankegang og skabe en ny normal, hvor materialer bliver brugt igen og igen, og hvor affald bliver opfattet som en ressource i stedet for at ende på lossepladsen eller på forbrændingen.

Hos Gabriel er cirkulær økonomi ikke et nyt projekt. Det har derimod været en naturlig og integreret del af virksomhedens tankegang og produktfrembringelse gennem mange år.

Genanvendelse af ressourcer og materialer

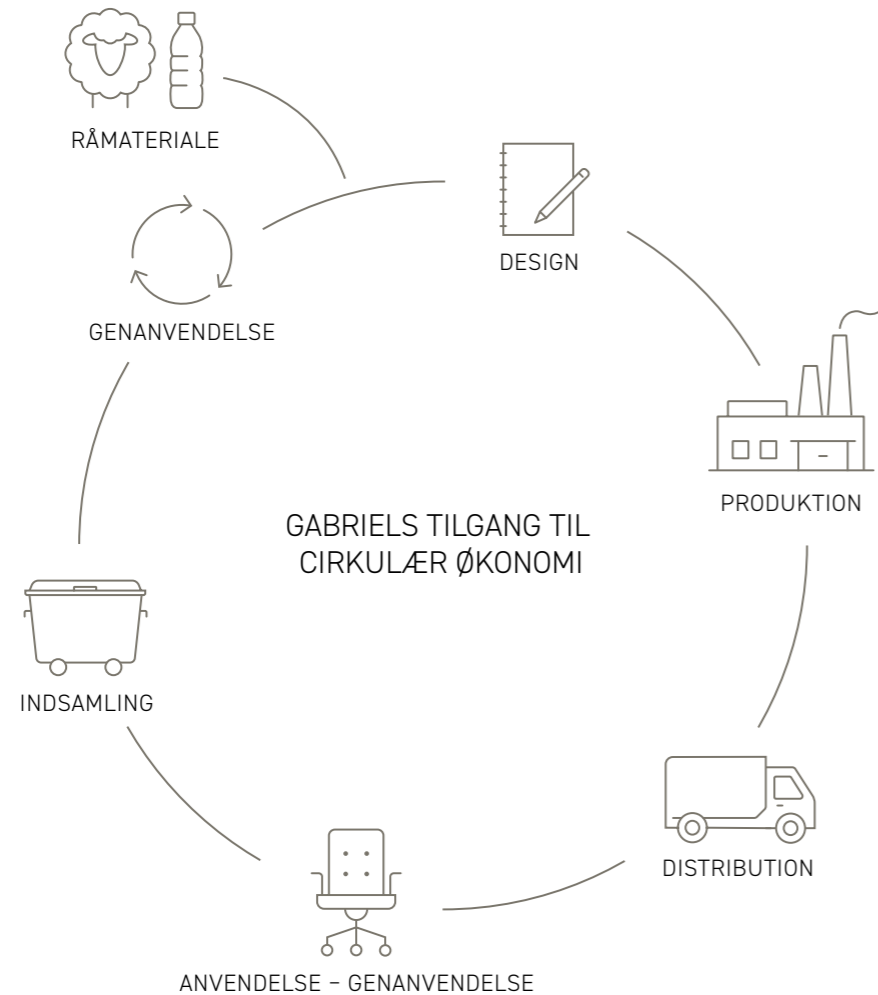
I tråd med den cirkulære tankegang øger Gabriel løbende brugen af genanvendt materiale. Når Gabriel benytter genanvendte materialer, sikres det, at dette som minimum lever op til de samme høje standarder, når det gælder kvalitet, miljø og sundhed, som ikke-genanvendt materiale. Det er også et mål, at materialet kan genanvendes efter endt liv.

Affald = ressource

Det er især plastikflasker, som får nyt liv i Gabriels produkter, og bliver anvendt til fremstilling af polyester polstertekstiler. Da de genanvendte flasker tidligere har været brugt til drikkevarer, er det genanvendte polyester materiale sikkert at anvende for forbrugerne, udgør ikke en risiko for indeklimaet og kan opnå certificering i henhold til både STANDARD 100 by OEKO-TEX®, EU Ecolabel og Cradle to Cradle Certified®.

Gabriel anvender udelukkende genanvendt polyester, der er certificeret i henhold til internationale produktstandarder, der opstiller krav om tredjeparts verifikation af det genanvendte materiale for at sikre korrekt og troværdig oprindelse. Vi benytter udelukkende plastikflasker af en kvalitet, der ikke er godkendt til genanvendelse i fødevarerindustrien.

Når det genanvendte polyestertekstil når slutningen af sin levetid og ikke længere kan anvendes som tekstil, kan det i stedet genanvendes og bruges til fremstilling af nye polyester tekstiler. På denne måde kan polyester materialet forblive i et genanvendelsesloop.



Xillium chair fra Nowy Styl er designet med omtanke for miljøet. Produktet følger retningslinjerne for cirkulær økonomi, idet stolen bl.a. kan skilles ad. Her ses stolen med tekstilerne Felicity og Runner.

Partnerskaber i den cirkulære omstilling

Som led i en forsyningskæde skaber Gabriel resultater i samarbejde med vores leverandører, men vi samarbejder i høj grad også med vores kunder om at skabe langtidsholdbare løsninger uden skadelig kemi, som forbrugerne trygt kan anvende. Udviklingen mod en cirkulær økonomi sker også i samarbejde med kunderne, idet vi sikrer, at Gabriels tekstiler og andre relaterede produkter kan indgå i møbler, der for eksempel kan skilles ad, repareres eller genanvendes.

Retursystemer

For at minimere mængden af affald og sikre, at for eksempel tekstilrester, afklip og udtjente polstestoffer ikke ender på lossepladsen, samarbejder Gabriel tæt med både kunder, vores egen produktion, leverandører og nye partnere om at etablere take-back løsninger og retursystemer. Formålet er at sikre, at værdifulde ressourcer ikke går tabt, men i stedet får nyt liv og indgår i et materialekredsløb.

Kortlægning af miljøpåvirkning i hele produktets levetid

Gabriel har altid haft fokus på, hvordan produkter påvirker miljøet gennem hele deres levetid, og det har altid været en prioritet at fremstille kvalitetsprodukter med en lang levetid og med en komposition, der i videst muligt omfang muliggør genanvendelse. Gabriels produkters miljøprofil er blandt andet dokumenteret gennem certificeringer med [EU Ecolabel](#), [STANDARD 100 by OEKO-TEX®](#) og [Cradle to Cradle Certified®](#). For at øge informationen om et produkts miljøpåvirkning gennem hele dets livscyklus har Gabriel i forretningsåret 2021/22 intensiveret arbejdet med livscyklusvurderinger.

Livscyklusvurdering (LCA)

En livscyklusvurdering, der forkortes LCA (Life Cycle Assessment), er en vurdering af et produkts potentielle miljøpåvirkning gennem hele produktets livscyklus indenfor en bred vifte af miljøparametre såsom klima, vandmiljø og helbred. Et produkts miljøpåvirkninger beregnes og vurderes ved at kortlægge alle de ressourcer, materialer, energi, vand, affald og udledninger, der bruges og/eller produceres i løbet af produktets livscyklus, og ved hjælp af software omregnes disse data til en potentiel påvirkning på miljøet. For at kortlægge alle inputs og outputs

er Gabriels leverandører og samarbejdspartnere involveret i dataindsamlingsprocessen, så produkternes potentielle miljøpåvirkninger bliver så præcise som muligt.

Livscyklusvurderinger har været en del af Gabriels tankesæt gennem en årrække, og siden Gabriel i slutningen af 1990'erne fik udarbejdet de første livscyklusvurderinger, er der sket meget indenfor både miljø og bæredygtighed, og især holdningen til livscyklusvurderingernes vigtighed og potentiale har ændret sig væsentligt. Det er således en naturlig udvikling,

at livscyklusvurderingsarbejdet har fået en mere central placering i arbejdet med certificeringer på produktniveau.

Vurdering af udvalgte dessiner

Som udgangspunkt foretager Gabriel livscyklusvurderinger på udvalgte dessiner lavet af forskellige materialer, der tilsammen dækker bredt over Gabriels produktportefølje, herunder uld, uld-polyamidblandinger samt polyester fra både nye og recirkulerede kilder. Selvom de udvalgte produkters potentielle miljøpåvirkninger ikke kan overføres en-til-en til andre af Gabriels produkter, kan LCA-resultaterne anvendes som en indikation på miljøpåvirkningerne af andre produktdesigns med lignende materialekompositioner og produktionskæder.

Formålet med at udarbejde livscyklusvurderinger er at skabe overblik over produkters relaterede miljøpåvirkning og dermed kunne evaluere både nye og allerede eksisterende produkter, produktionsteknologier og -kæder ud fra et miljøsynspunkt og træffe fremtidige beslutninger ud fra et faktabaseret grundlag. Ved at have et bredt overblik over miljøpåvirkningerne sikres desuden, at indsatsen på de enkelte miljøområder ikke enten forværres eller forbedres på bekostning af andre. Derudover klæder livscyklusvurderingerne medarbejderne i Gabriel på til at kunne vejlede både kunder, leverandører og partnere ud fra et dokumenteret miljømæssigt synspunkt.

På sigt er det planen at udvide antallet af gennemførte livscyklusvurderinger på Gabriels produkter og at tilbyde CO₂e-neutrale produkter, hvor livscyklusvurderinger er påkrævet. Allerede nu er meget data tilgængeligt, og Gabriel kan supportere kunder og samarbejdspartnere med data til at opnå CO₂e-neutrale produkter.

Baseret på internationale standarder

Gabriels LCA-arbejde og -rapportering følger de internationale ISO-standarder for LCA: ISO 14040:2006 og ISO 14044:2006. Selve livscyklusresultaterne, beskrivelse af fremgangsmetoden og de underliggende metodiske valg vil blive tilgængelige som miljøvaredeklarationer – også kendt som EPD.



Tekstilet Focus Melange er fremstillet af 100% uld – naturens eget materiale. Tekstiletts suveræne blødhed er opnået helt uden at anvende skadelige kemikalier.

ShapeKnit

ShapeKnit er strikkede tekstilløsninger fremstillet i ét stykke til polstring af møbler. Produktet er præcist tilpasset det enkelte møbel og er klar til øjeblikkelig brug uden yderligere tilpasning, tilskæring eller syning. ShapeKnit bidrager på denne måde til at reducere mængden af fraklip og tekstilaffald.

ShapeKnit er et 100% polyesterfiberbaseret materiale, der skaber en blød, tredimensionel overflade. I modsætning til skum er fiber-materialet genanvendeligt uden at gå på kompromis med hverken komfort, performance eller det æstetiske udtryk.

Genanvendte materialer

De strikkede tekstilløsninger fra ShapeKnit udvikles som udgangspunkt i genanvendt polyester. Disse produkter har bl.a. et lavere CO₂e-aftryk end tilsvarende produkter fremstillet af ikke-genanvendte materialer, men tilbyder nøjagtig de samme gode tekniske og æstetiske egenskaber.

Miljø- og sundhedsmærket

ShapeKnit tilbydes som standard med STANDARD 100 by OEKO-TEX® og EU Ecolabel.



ShapeKnit tekstilløsningerne er fremstillet i ét stykke og klar til øjeblikkelig brug uden yderligere tilpasning, tilskæring eller syning.



De skræddersyede ShapeKnit løsninger giver ubegrænsede designmuligheder, blandt andet tredimensionelle former.



Den akustiske tekstilløsning Lamina er designet med omtanke for miljøet og er 100% genanvendelig.

Skærmtekstil i monomateriale

Lamina er et skærmtekstil fremstillet i monomateriale og med et friskt, dynamisk look, der bringer en ny og ukonventionel dimension til klassisk skærmtekstil-design. Lamina er 100% genanvendeligt og designet med omtanke for miljøet.

Innovativt 100% genanvendeligt design

Tekstilet er fremstillet udelukkende til brug i en lamineret kombination med det innovative Monoback-materiale, der ligesom Lamina-tekstilet er fremstillet af 100% polyester. Den unikke konstruktion bestående af kun én type fiber – fra tekstil til Monoback – sikrer, at Lamina er fuldt genanvendelig.

I kombination med en særlig produktionsmetode giver Monoback-materialet desuden tekstilet et eksklusivt, voluminøst udtryk og sikrer suveræne polsteregenskaber.

Smuk polstring af vertikale flader

Lamina er designet til brug på vertikale flader og er det ideelle valg til alle slags skærme, panelløsninger og pods. Tekstilet er let at arbejde med og smyger sig smukt og elegant rundt om selv komplicerede hjørner og former. I travle kontormiljøer, hvor støj og uro er en udfordring for koncentrationen, har Lamina en akustisk effekt, der bidrager til tekstilets tekniske styrke.



Lamina har en akustisk effekt, der bidrager til en behagelig atmosfære.

Reducér materialeforbrug med selv bærende tekstiler

Gabriel tilbyder et bredt udvalg af selv bærende tekstiler, der gør det muligt at designe og fremstille unikke, bærende konstruktioner uden brug af yderligere materialer såsom skum og lim. Møbler fremstillet uden brug af lim er lettere at adskille og dermed også lettere at ompolstre eller genanvende.

Besøg Gabriels hjemmeside for at se det komplette udvalg af [selv bærende tekstiler](#).

Vivid

Vivid er et semi-transparent, flerfarvet selv bærende mesh-tekstil, som har et blødt og behageligt look. Tekstilet er fremstillet af 80% genanvendt polyester.

Vivid er desuden fremstillet under hensyntagen til miljø og forbrugersundhed og er certificeret i henhold til både STANDARD 100 by OEKO TEX® og Cradle to Cradle Certified® Bronze.



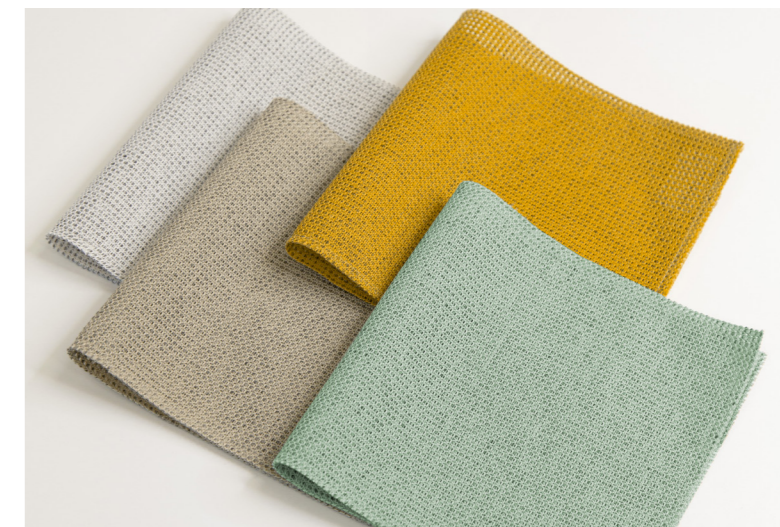
Vivid er et semi-transparent, flerfarvet selv bærende mesh-tekstil fremstillet af 80% genanvendt polyester. Vivid er certificeret i henhold til både STANDARD 100 by OEKO TEX® og Cradle to Cradle Certified®.



Tale

Tale er et selv bærende mesh-tekstil fremstillet af 99% post-consumer recirkuleret polyester og designet specielt til brug på ryglæn. Det er kendetegnet ved en anderledes harlekin-inspireret struktur og et irregulært melange udtryk.

Tale er let at anvende til polstring uden brug af skum og reducerer dermed materialeforbruget i det samlede møbel. Tekstilet er desuden certificeret i henhold til STANDARD 100 by OEKO-TEX® og EU Ecolabel.



FurnMaster – samarbejdet om de gode løsninger

FurnMaster er en global leverandør af komplette møbelløsninger til markedsførende møbelproducenter og eksklusive, internationale designbrands. FurnMaster fremstiller en bred vifte af kvalitetsmøbler – fra kontorstole til lounge-møbler – til både det private og kommercielle marked.

Som de øvrige virksomheder i Gabriel-koncernen har FurnMaster også et stærkt fokus på at sikre de bedste løsninger i samarbejde med kunderne – både når det gælder kvalitet og miljø. FurnMaster styrker løbende sit udvalg af genanvendte eller miljømærkede komponenter og ikke mindst rådgivningen

herom. Udvalget af komponenter omfatter blandt andet materialer, der er recirkulerede, miljø- og sundhedsmærkede, og som dermed kan bidrage til fremstillingen af mærkede møbler og/eller sænke den samlede klimabelastning.

FurnMaster tilbyder også processer og løsninger, der bidrager til fremstillingen af slutprodukter, der er lettere at genanvende. Der er et konstant fokus på reduktion af spild i produktionen, og bl.a. FurnMasters intelligente udskærings-systemer er med til at sikre optimalt materialeforbrug.



Bolias sofa "Recover" er fremstillet hos FurnMaster. Her er udelukkende brugt genanvendelige og genanvendte materialer i produktionen.



Materialeudvalg fra FurnMaster

FurnMaster tilbyder et stort udvalg af komponenter med miljømærkninger og/eller andre miljø- eller sundhedsmæssige fordele.

Miljømærkede tekstiler fra Gabriel

Som en del af Gabriel-koncernen tilbyder FurnMaster let adgang til miljømærkede polstertekstiler fra Gabriel.

Certificeret og genanvendt skum

FurnMaster tilbyder et stort udvalg af skumprodukter, der kombinerer god siddekomfort med stærke tekniske egenskaber. Udvalget inkluderer blandt andet skumprodukter, der er certificeret i henhold til anerkendte miljømærkningsordninger.

FSC certificeret træ

FSC er en global mærkningsordning for træ og en garanti for, at det træ, som bliver brugt, stammer fra skovbrug, der bliver drevet på ansvarlig vis og under hensyntagen til både mennesker, dyreliv og miljø. FSC-mærkede produkter bidrager til beskyttelse af verdens skove og fremmer ansvarligt skovbrug.

Genanvendt plastik

FurnMaster tilbyder plastikkomponenter, der er fremstillet af genanvendt plastaffald. I forhold til ny plastik kræver fremstilling af genanvendt plastik mindre energi, forurener mindre og bidrager til at bevare naturens ressourcer. Genanvendt plastik tilbyder fuld sporbarhed og dokumentation af det genanvendte indhold og kan benyttes til f.eks. EU Ecolabel certificerede møbler.

Vandbaseret lim

FurnMaster anbefaler at undgå brugen af lim, hvis overhovedet muligt, for at minimere brug af kemi og for at sikre lettere adskillelse og genanvendelse af møbelprodukter. Hvis lim ikke kan undgås, tilbyder FurnMaster effektive vandbaserede limtyper.

Certificeret læder

FurnMaster anvender et udvalg af certificerede læderprodukter, der er godkendte i henhold til internationale miljøstandarder.

Metal og overfladebehandlinger

FurnMaster tilbyder metalkomponenter, der kan indgå i et EU Ecolabel certificeret møbel. Det betyder, at FurnMaster tilbyder diverse metaloverfladebehandlinger, hvor der tages højde for miljø, indeklima og sundhed.

SampleMaster – integrerede vareprøveløsninger

SampleMaster er leverandør af vareprøver og fuldt integrerede vareprøveløsninger til kunder inden for møbel- og interiørindustrien.

SampleMaster er en "One-Stop" leverandør, hvor kunder, afhængigt af deres behov, helt eller delvist kan benytte sig af vores integrerede løsninger, herunder rådgivning, design og udviklingstjenester, forsyningskæde, fremstilling, logistik og distribution.

Det komplette servicekoncept har en holistisk tilgang, hvor der fokuseres på skalerbarhed, fleksibilitet, vedligeholdelse, bæredygtighed og et gennemtænkt affaldshåndteringsprogram. SampleMaster tilbyder en kontinuerlig support til kunderne for at forlænge den forventede levetid af deres prøveløsninger.

SampleMaster tilbyder et bredt udvalg af komponenter lavet af genanvendte og/eller certificerede materialer.



SampleMaster skaber unikke løsninger til kunder inden for møbel- og interiørindustrien.

EU Taksonomiforordning

EU taksonomien udspringer af EU's klimastrategi, der har som målsætning at skabe et klimaneutralt EU senest i 2050. Formålet er at skabe et fælles klassificeringssystem for hvilke økonomiske aktiviteter, der er at betragte som klima- og miljømæssigt bæredygtige.

Forordningen indeholder rapporteringsforpligtelser for virksomheder omfattet af direktivet om ikke-finansiel rapportering (NFRD), hvilket vil sige børsnoterede virksomheder med gennemsnitligt minimum 500 ansatte i løbet af regnskabsåret.

Taksonomien opstiller seks overordnede miljømål til aktiviteter, der kan klassificeres som bæredygtige:

- Forebyggelse af klimaforandringer
- Tilpasning til klimaforandringer
- Beskyttelse af vand eller andre ressourcer relateret til havet
- Bidrag til overgangen til en cirkulær økonomi
- Forebyggelse og bekæmpelse af forurening
- Beskyttelse og genopbygning af biodiversitet

En økonomisk aktivitet er kun at betragte som miljømæssigt bæredygtig, hvis aktiviteten bidrager positivt til et område, overholder sociale minimumsstandarder og ikke samtidig fører til betydelig skade på et andet område.

Forordningen angående de to første miljømål (forebyggelse af klimaforandringer og tilpasning til klimaforandringer) trådte i kraft 1. januar 2022. Lovgivningen omfatter aktiviteter, for hvilke der findes offentliggjorte tekniske screeningskriterier. Gabriel har vurderet virksomhedens aktiviteter med udgangspunkt i de branchekoder, virksomheden opererer under. På baggrund af vurderingen kan det konkluderes, at der kun findes screeningskriterier for en mindre del af Gabriels aktiviteter (under 5%), og derfor er virksomhedens aktiviteter endnu ikke taksonomi-berettigede for regnskabsåret 2021/22.

Status og mål for strategiske indsatsområder

KUNDESAMARBEJDE		
	Status 2021/22	Mål – frem mod 2024/25
Samarbejde om løsninger	<p>Gabriel arbejder tæt sammen med kunder om at skabe løsninger til markedet, som kan indgå i en cirkulær økonomi, og som er fri for skadelige kemikalier.</p> <p>Dialog med kunder om tiltag der skal fremme en bæredygtig udvikling herunder eksisterende og kommende lovgivningskrav, trends, muligheder og minimering af risiko.</p>	<p>Frembringelse af nye produkter og services.</p> <p>Kontinuerlig afdækning af miljømærker og kunders behov for nye mærknings- eller certificeringsordninger.</p> <p>Etablere take-back ordninger som sikrer korrekt genanvendelse af materialer, og som imødekommer kvalitetskrav.</p> <p>Udføre academies omhandlende bæredygtighed.</p>
Produktinformation	Information om Gabriels produkter er lettilgængelig på vores hjemmeside.	<p>Information udvides på hjemmeside ved behov.</p> <p>Udvikling af løsninger vedrørende digitale produktpas.</p>
CO ₂ e-neutrale produkter	Gabriel tilbyder CO ₂ e-neutrale produkter til kunder efter aftale.	Udvalgte dessiner skal tilbydes som CO ₂ e-neutrale.

DESIGN OG CIRKULÆR ØKONOMI		
	Status 2021/22	Mål – frem mod 2024/25
Samarbejde om den cirkulære omstilling	<p>Gabriel samarbejder med kunder om at lave løsninger, som kan drive den cirkulære omstilling. Samarbejde med leverandører og eksterne videnspartnere er også af stor betydning, da vi herigennem bidrager med viden, lærer nyt og finder nye løsninger.</p> <p>I år deltager Gabriel i projekter med organisationer, universiteter og myndigheder såsom Circular Textiles Chain, Frivilligt sektorsamarbejde om tekstiler, Cirkulære forretningsmodeller samt medlemskab i Dansk Mode og Textils CSR udvalg.</p>	<p>Fastholde lange levetider på produkter.</p> <p>Øge information til slutbrugeren om vedligeholdelse og reparation.</p> <p>Optimering af konkrete løsninger og forretningsmodeller for genanvendelse.</p> <p>Øge genanvendelse og minimere spild i produktion og produkter.</p>
Cirkulære designs	Princippet i den cirkulære økonomi er en integreret del af Gabriels designkrav, som i år er blevet opdateret for at sikre, at alle tekstildesigns tager højde for alle livscyklusstadier.	Implementering af livscyklusvurderinger på nye produkter.
Genanvendelse	Mængden af genanvendte og/eller fornybare materialer i produktporteføljen bliver øget kontinuerligt, og vi arbejder aktivt for at skabe bedre muligheder for fiber-til-fiber genanvendelse.	Øge mængden af recirkulerede fibre i produktprogrammet.

MENNESKER		
	Status 2021/22	Mål – frem mod 2024/25
Arbejdsmiljø	<p>Der er fokus på at skabe et godt arbejdsmiljø, og i 2022 er der blandt andet gennemført en arbejdspladsvurdering på hovedkontoret.</p> <p>Gabriel registrerer alle både mindre og større arbejdsulykker, og alle selskaber i koncernen skal registrere og indrapportere enhver hændelse.</p> <p>Indsatsen er rettet mod forebyggelse og området auditeres.</p>	<p>ISO 45001 certificering af Gabriel A/S.</p> <p>Videndeling på tværs i koncernen og implementering af best practice.</p> <p>Ingen fatale ulykker.</p> <p>Minimering af væsentlige og mindre ulykker.</p>

KLIMA OG ENERGI		
	Status 2021/22	Mål – frem mod 2024/25
CO ₂ e-neutralitet	Gabriel fastholder sin CO ₂ e-neutralitet i scope 1 og 2 i henhold til Greenhouse Gas Protokollen og fortsætter med at tilbyde tekstiler, som er CO ₂ e-neutrale.	<p>Gabriel ønsker fortsat at fastholde virksomheden som CO₂e-neutral i scope 1 og 2 i henhold til Greenhouse Gas Protokollen.</p> <p>Produkters klimaaftryk specificeres i alle livscyklusstadier.</p>
Kortlægning af klimapåvirkning i forsyningskæden	Kortlægning af scope 3 iht. Greenhouse Gas Protokollen, der omfatter indirekte påvirkninger i forsyningskæden, er igangsat og udført på udvalgte produkter. Herved baseres LCA i størst muligt omfang på konkrete data, og alternativt anvendes data fra avancerede LCA-databaser.	Kortlægningen gennemføres i hele forsyningskæden på alle Gabriels standardtekstiler.
Energireduktion	<p>Gabriel arbejder kontinuerligt på at optimere produktionsprocesser og dermed reducere energiforbruget i egne fabrikker.</p> <p>3. parts energikortlægning er færdiggjort eller i gang i alle produktionsenheder i Europa. Kortlægningen sker hvert 4. år, hvor tiltag for væsentlige energibesparelser bliver implementeret.</p>	<p>Forbedre bygningsmassens energieffektivitet, installationer og procesudstyr.</p> <p>Procesoptimeringer herunder kedel, varmevekslere, ventilationssystemer og andre energisystemer.</p>
Innovation	<p>Gabriel undersøger, udvikler og implementerer nye produkter, teknologier og systemer for at mindske miljøpåvirkningen.</p> <p>I år er der igen lanceret flere produkter, der er genanvendte og genanvendelige, og som er materiale-, energi- og vandbesparende.</p> <p>Gabriel samarbejder internt og med leverandørpartnere om nye teknologier, der kan reducere energi- og ressourceforbruget, og om at indføre take-back systemer.</p>	<p>Øge andelen af genanvendelige polyesterprodukter baseret på genanvendt polyester.</p> <p>Øge andelen af 100% uldprodukter (monomateriale).</p> <p>Implementere løsninger for fiber-til-fiber genanvendelse.</p> <p>Indførelse af nye teknologier.</p> <p>Lokaletableringer af nye fornybare energiforsyninger.</p> <p>Etablering af take-back systemer.</p>
Egenproduktion af energi	Gabriel øger egenproduktion af energi fra fornybare kilder. I år er der igangsat seks nye solcelleprojekter med henblik på at udvide den eksisterende solcellepark ved farveriet Scandye og på at etablere solceller på produktionsselskaber.	<p>Idriftsætte solcelleanlæg og etablere yderligere fornybar energi, hvor det er muligt.</p> <p>Styrket indsats i forsyningskæden ved at samarbejde med leverandører om energioptimeringer.</p>

MATERIALER		
	Status 2021/22	Mål – frem mod 2024/25
Gabriel General Requirements	<p>Gabriel leverer tekstiler, der ikke indeholder skadelig kemi, hvilket er dokumenteret gennem internationalt anerkendte standarder og mærkningsordninger samt Gabriels egne krav. Gabriel General Requirements bliver løbende opdateret med krav til kemi, produkter og produktion for at beskytte miljø og mennesker.</p> <p>Brugen af mærkningsordninger er blevet øget, da der er krav om EU Ecolabel og STANDARD 100 by OEKO-TEX® på nye tekstildesigns.</p>	<p>Kontinuerlig udvikling af Gabriel General Requirements.</p> <p>Undersøgelse af farve- og hjælpstoffers nedbrydelighed.</p> <p>Kortlægge alternative materials miljø- og sundhedsegenskaber vha. bl.a. livscyklusvurderinger (LCA).</p>
FurnMaster og SampleMasters materialeudvalg	<p>FurnMaster og SampleMaster samarbejder tæt med kunderne og udvider løbende udvalget af miljømærkede komponenter, som for eksempel FSC, hvor der bliver stillet både kvalitets- og miljøkrav til leverandørernes produktion.</p> <p>Vi har opnået den viden, der skal til, for at kunne vejlede kunderne om, hvordan de for eksempel får en EU Ecolabel certificering eller arbejder med livscyklusvurderinger.</p> <p>Vi indgår i dialog med kunden om løsninger, som indebærer genanvendte og/eller genanvendelige materialer samt muligheder for at skille møbler ad efter brug.</p>	<p>Kontinuerlig udbygning af udvalget af certificerede og genanvendte komponenter.</p> <p>Dokumenteret information til kunder om valg af de mest miljøvenlige løsninger.</p> <p>Eliminering af ikke-vandbaseret lim.</p> <p>Rådgive kunder om vælg de mest miljøvenlige løsninger.</p> <p>Tilbyde reparation og renovering af møbler og understøtte kunder med take-back løsninger.</p>

ANSVARLIG PRODUKTION

	Status 2021/22	Mål – frem mod 2024/25
Livscyklusvurderinger	Gabriel er i gang med at udarbejde livscyklusvurderinger med det formål at kortlægge og implementere mulige forbedringer via aktuelle data fra forsyningsnetværk og verificeret database. I FurnMaster hjælper vi kunder med at indsamle data til at lave livscyklusvurderinger på det fulde møbel, og vi rådgiver dem om, hvordan de kan optimere deres løsninger.	Indsatsen fastholdes og videreudbygges. Publicering af livscyklusvurderinger/miljøvaredeklarerationer vedr. tekstiler på hjemmeside.
Certificeret miljøledelse	Certificeret kvalitets- og miljøledelse iht. ISO 9001 og 14001 i koncernens hoved- og produktionsselskaber er med til at sikre, at vi til enhver tid forholder os til udledninger og påvirkninger, dokumenterer disse og forbedrer os, og at dette valideres af uafhængig 3. part. Størstedelen af koncernens produktionsselskaber har selvstændige certifikater.	Fastholde og udvikle ledelsessystemerne iht. ISO 9001 og ISO 14001.
Kortlægning af mikrofiberudslip	Gabriel har opstartet et projekt med fokus på kortlægning af mikrofiberudslip fra polyesterprodukter. Formålet er at kortlægge og dokumentere vores produkters påvirkning gennem hele livscyklus. Formålet er desuden at bidrage til at tekstilindustrien får øget viden på området. Ved udvikling af nye produkter baseret på plast minimeres risiko ved, at der primært anvendes stærke filamentfibre (endeløse fibre), som bindes stærkt i produkterne – også under hårdt slid.	Kortlægning af mikrofiberudslip i alle produktlivs-faser. Optimere produkter og produktionsprocesser for minimering af fiberudslip. Kortlægge risiko ved recirkulering.
Transport og logistik	Fokus på at vælge transportmuligheder med mindst miljøpåvirkning (skib og lastbil) og undgå lufttransport.	Kortlægning af CO ₂ -aftryk i nuværende forsynings-setup og skabe yderligere reduktioner. Implementering af krav til speditører angående bl.a. CO ₂ -reduktioner. Undersøgelse af muligheder for CO ₂ -neutral transport. Kortlægning af muligheder for eliminering eller reduktion af emballage, alternative emballeringsmaterialer samt brug af genanvendt plastemballage. Opsætning af logistik der understøtter mål for cirkulær økonomi.
Leverandørstyring	Gabriel har logistik som en af fire kerneprocesser og har i mange år fokuseret på leverandørstyring, hvor parterne arbejder tæt sammen om kvalitet, miljø og produktudvikling. Gabriel vurderer blandt andet A-leverandørers performance på udvalgte områder, og der aftales løbende forbedringer på kort og lang sigt.	Arbejdet med beredskabsplaner og risikostyring intensiveres. Fokus på dialog med leverandører om compliance, herunder bæredygtighed, miljø, cirkulær økonomi og EU tekstilstrategi.

COMPLIANCE

	Status 2021/22	Mål – frem mod 2024/25
FN Global Compact	FN Global Compact er underskrevet, og Gabriel deltager aktivt i netværket.	Deltagelse i udvalgte events/træninger i FN Global Compact netværk. Rapportering iht. nye retningslinjer i FN Global Compact.
Træning	Gabriel har videreudviklet compliance træning, der er ved at blive udbredt til alle administrative medarbejdere.	Ny compliance træning gentages årligt for alle administrative medarbejdere.

Udvikling i tal og mål i Gabriel-koncernen

BÆREDYGTIGHEDSRESULTATER OG MÅL

Note	Mål 2022/23	Resultater 2021/22	Resultater 2020/21	Resultater 2019/20
Gabriel-koncernen – Ledelsessystemer				
Fokusområder				
ISO 9001 (antal certifikater)	17	16	16	16
ISO 14001 (antal certifikater)	8	7	7	7
ISO 45001 (antal certifikater)	1	1	1	1
ISO 50001 (antal certifikater)	1	1	1	1
SA8000 (antal certifikater)	1	1	1	1
FSC (antal certifikater)	2	2	2	2
1 Gabriel-koncernen – Tekstilmærkninger				
Andel STANDARD 100 by OEKO-TEX® (%)	98	97	94	97
Andel EU Ecolabel (%)	80	72	67	61
Andel Cradle to Cradle Certified® (%)	15	15	17	17
2 Gabriel-koncernen – Kønsbalance				
Gennemsnitligt antal medarbejdere		1.316	1.207	1.151
Bestyrelse (% underrepræsenteret køn)	Se årsrapport	25	25	25
Topledelse (% underrepræsenteret køn)	Se årsrapport	0	0	0
Mellemlidelse (% underrepræsenteret køn)	Se årsrapport	33	32	32
Alle medarbejdere (% underrepræsenteret køn)		40	40	40
Arbejdsskader - sum alle selskaber				
Fatale ulykker (antal)		0	0	0
Væsentlige ulykker, mere end tre ugers fravær (antal)		3	4	3
Mindre væsentlige ulykker, mindre end tre ugers fravær (antal)		31	20	22

MILJØDATA – PRODUKTION				
Note		2021/22	2020/21	2019/20
3	Fokusområde			
	Gabriel-koncernen – Tekstilproduktion			
	Råvareforbrug (tons)	2.531	2.211	2.041
	Råvareforbrug uld (tons)	668	636	586
	Råvareforbrug polyester (tons)	1.477	1.262	1.250
	Råvareforbrug post-consumer recycled polyester (tons)*	319	230	131
	Råvareforbrug polyamid (tons)*	23	37	32
	Råvareforbrug andre materialer (tons)	44	46	41
4	Søtransport (%)	94	90	97
	Jernbane (%)	4	-	-
	Luftfragt (%)	2	10	3
	UAB Scandye			
5	Elektricitet (MWh), 100% fornybar elektricitet	2.596	2.372	1.991
5	Elektricitet (kWh/kg), 100% fornybar elektricitet	1,15	1,22	1,22
	Heraf egenproduktion af elektricitet (MWh), solceller	391	-	-
	Vand (m³)	263.299	231.256	200.340
	Vand (l/kg)	117	119	123
5	Varme og processer, gas (MWh)	18.959	17.024	14.185
5	Varme og processer, gas (kWh/kg)	8,41	8,75	8,69
	Fatale ulykker (antal)	0	0	0
	Væsentlige ulykker, mere end tre ugers fravær (antal)	0	0	0
	Mindre væsentlige ulykker, mindre end tre ugers fravær (antal)	1	0	0
	UAB FurnMaster			
5	Elektricitet (MWh) 100% fornybar elektricitet	410	339	324
5	Elektricitet (kWh/m²) 100% fornybar elektricitet	26	21	23
	Heraf egenproduktion af elektricitet (MWh), solceller	0	-	-
5	Varme (MWh)	480	521	447
5	Varme (kWh/m²)	30	33	31
	Forbrug af lim, ikke vandbaseret (kg)	0	0	0
	Forbrug af lim, vandbaseret (kg)	56.780	28.760	31.600
	Fatale ulykker (antal)	0	0	0
	Væsentlige ulykker, mere end tre ugers fravær (antal)	0	1	2
	Mindre væsentlige ulykker, mindre end tre ugers fravær (antal)	5	5	0
	FurnMaster Sp. z o.o			
5	Elektricitet (MWh) 100% fornybar elektricitet	592	402	414
5	Elektricitet (kWh/m²) 100% fornybar elektricitet	27	23	26
	Heraf egenproduktion af elektricitet (MWh), solceller	0	-	-
5	Varme (MWh)	1.554	1.028	820
5	Varme (kWh/m²)	70	58	51
	Forbrug af lim, ikke vandbaseret (kg)	2.058	2.024	999
	Forbrug af lim, vandbaseret (kg)	14.007	7.704	6.820
	Fatale ulykker (antal)	0	0	0
	Væsentlige ulykker, mere end tre ugers fravær (antal)	1	2	0
	Mindre væsentlige ulykker, mindre end tre ugers fravær (antal)	7	6	2
	FurnMaster, Gabriel North America Inc.			
5	Elektricitet (MWh) 100% fornybar elektricitet	48	84	122
5	Elektricitet (kWh/m²) 100% fornybar elektricitet	16	29	42
	Heraf egenproduktion af elektricitet (MWh), solceller	0	-	-
5	Varme (MWh)	342	274	255
5	Varme (kWh/m²)	118	94	88
	Fatale ulykker (antal)	0	0	0
	Væsentlige ulykker, mere end tre ugers fravær (antal)	0	0	0
	Mindre væsentlige ulykker, mindre end tre ugers fravær (antal)	0	0	0

*Korrigeret for 2020/21

MILJØDATA – PRODUKTION				
Note		2021/22	2020/21	2019/20
	Screen Solutions Ltd.			
5	Elektricitet (MWh) 100% fornybar elektricitet	185	233	203
5	Elektricitet (kWh/m²) 100% fornybar elektricitet	57	72	76
	Heraf egenproduktion af elektricitet (MWh), solceller	0	-	-
5	Varme (MWh)	224	367	331
5	Varme (kWh/m²)	68	113	47
	Forbrug af lim, ikke vandbaseret (kg)	495	723	665
	Forbrug af lim, vandbaseret (kg)	2.155	3.229	2.255
	Fatale ulykker (antal)	0	0	0
	Væsentlige ulykker, mere end tre ugers fravær (antal)	1	0	0
	Mindre væsentlige ulykker, mindre end tre ugers fravær (antal)	7	0	17
	UAB Gabriel Textiles			
5	Elektricitet (MWh) 100% fornybar elektricitet	1.398	1.214	1.035
5	Elektricitet (kWh/m²) 100% fornybar elektricitet	0,92	0,82	0,81
	Heraf egenproduktion af elektricitet (MWh), solceller	0	-	-
5	Varme (MWh)	571	651	584
5	Varme (kWh/kg)	0,37	0,44	0,46
	Fatale ulykker (antal)	0	0	0
	Væsentlige ulykker, mere end tre ugers fravær (antal)	0	0	1
	Mindre væsentlige ulykker, mindre end tre ugers fravær (antal)	0	0	0
	FurnMaster Mexico (Grupo RyL S.A. de C.V.)			
5	Elektricitet (MWh) 100% fornybar elektricitet	842	508	423
5	Elektricitet (kWh/m²) 100% fornybar elektricitet	60	34	28
	Heraf egenproduktion af elektricitet (MWh), solceller	0	-	-
5	Varme (MWh)	-	-	-
5	Varme (kWh/m²)	-	-	-
	Forbrug af smeltelim (kg)	20.795	27.283	15.105
	Forbrug af lim, vandbaseret (kg)	2.620	2.800	1.195
	Fatale ulykker (antal)	0	0	0
	Væsentlige ulykker, mere end tre ugers fravær (antal)	1	1	0
	Mindre væsentlige ulykker, mindre end tre ugers fravær (antal)	9	9	3
	SampleMaster			
5	Elektricitet (MWh) 100% fornybar elektricitet	122	-	-
5	Elektricitet (kWh/m²) 100% fornybar elektricitet	24	-	-
	Heraf egenproduktion af elektricitet (MWh), solceller	0	-	-
5	Varme (MWh)	177	-	-
5	Varme (kWh/m²)	34	-	-
	Forbrug af lim, ikke vandbaseret (kg)	642	-	-
	Forbrug af lim, vandbaseret (kg)	73	-	-
	Fatale ulykker (antal)	0	-	-
	Væsentlige ulykker, mere end tre ugers fravær (antal)	0	-	-
	Mindre væsentlige ulykker, mindre end tre ugers fravær (antal)	0	-	-

Ovenstående dækker alle Gabriel-ejede produktionsselskaber inkl. farveriet Scandye. Rapporteringsperiode 01-10-2021 til 30-09-2022.

Noter

Note

- 1 Gælder standarddessiner. Kundespecifikke dessiner indgår ikke i opgørelsen men kan også efter aftale leveres med miljømærkning. Laminerede varer indgår ikke.
- 2 Den lovpligtige redegørelse for regnskabsåret 2021/22 for den kønsmæssige sammensætning af ledelsen, jf. årsregnskabslovens § 99b er integreret i den lovpligtige redegørelse for mangfoldighedspolitik, jf. årsregnskabslovens § 107d og kan læses eller downloades på: www.gabriel.dk/en/investor/corporate-governance/.
- 3 Råvareforbrug omfatter forretningsområdet Fabrics og Gabriels farveri Scandye. Herudover omfatter det væsentligt ressourceforbrug i Gabriel-ejede produktionsenheder.
- 4 Andel omfatter ikke distributionsdel af færdigvarer, som altovervejende er lastbiltransport.
- 5 Gabriel sourcer 100% fornybar elektricitet via oprindelsesgarantier og støtter projekter, som CO₂ kompenserer for forbrug af gas, varmen, brændstof mm.