

# BÆREDYGTIGHEDSRAPPORT 2020-21

---

Redegørelse for samfundsansvar,  
jf. årsregnskabslovens § 99 a



**Gabriel**<sup>®</sup>



## Indhold

- 03 Gabriel er dokumenteret bæredygtig
- 04 Om Gabriel-koncernen
- 06 Gabriels lokationer 2021
- 07 Bæredygtighedspolitik
- 08 Værdier og kultur
- 10 Strategisk indsats for bæredygtighed
- 11 På samme kurs som FN's verdensmål
- 12 Tekstildesigns der præsterer i alle livsfaser
- 14 Cirkulær økonomi
- 16 Livscyklusvurderinger
- 18 Dokumenteret sunde og miljøvenlige tekstiler
- 19 Mærkninger og certificeringer
- 20 ShapeKnit – intet spild
- 22 Selvbærende tekstiler – et miljøvenligt valg
- 24 FurnMaster – skaber bæredygtige løsninger sammen med kunderne
- 26 Reduktion af klimabelastning
- 28 Udvikling i tal

Regnskabsår: 01.10.2020 – 30.09.2021

For miljøets skyld er denne bæredygtighedsrapport kun tilgængelig online og kan ikke printes.

For yderligere information om Gabriel-koncernen henvises til årsregnskabet 2020/2021 og [www.gabriel.dk](http://www.gabriel.dk).

Bæredygtighedsrapporten udgør en del af ledelsesberetningen og lever op til kravene om rapportering i årsregnskabslovens § 99 a – Redegørelse for samfundsansvar.

### For yderligere information

#### Kurt Nedergaard

Director of CSR and Quality i Gabriel-koncernen (Gabriel Holding A/S) med overordnet ansvar for alle selskaber inden for områderne CSR samt kvalitet og produktion af møbelstoffer.

kn@gabriel.dk  
+45 2324 2311

#### Rikke Lyhne Jensen

Sustainability Manager i Gabriel-koncernen med ansvar for alle selskaber indenfor bæredygtighed og CSR i samarbejde med Director of CSR and Quality.

rlj@gabriel.dk  
+45 6014 2475

## Gabriel er dokumenteret bæredygtig

### Til kunder, brugere, aktionærer, medarbejdere, forretningspartnere og alle andre interesserede.

Hos Gabriel er det et ufravigeligt krav at dokumentere, at det vi siger, også er det vi gør. Dette gælder i særdeleshed for virksomhedens resultater og aktiviteter i forhold til bæredygtighed.

Cirkulær økonomi er indarbejdet i virksomheden ved systematisk udvikling og produktion af produkter, der er baseret på naturens egne materialer eller genbrugsmaterialer og har en exceptionel lang levetid. Hvis nyproducerede materialer bliver anvendt til produktion, sikrer vi, at det sker på en sådan måde, at de kan genanvendes igen.

Gabriel-koncernen er dokumenteret CO<sub>2</sub>-neutral, og klimapåvirkningen bliver minimeret ved systematisk at arbejde med reduktion af energiforbrug, køb af fornybar energi og CO<sub>2</sub>-kompensationer, hvis der ikke er andre alternativer. Vores egen solcellepark leverer nu også CO<sub>2</sub>-neutral energi til farvning og efterbehandling af produkter. Vi oplever, at kunderne i vid udstrækning forventer denne indsats og forudser, at det fremover bliver et ufravigeligt kundekrav.

Siden virksomheden blev grundlagt i 1851, har bæredygtighed altid været en del af Gabriels DNA. I dag dokumenterer vi vores cirkulære aktiviteter ved at tilbyde verdens mest omfattende program af møbel- og skærmvægstekstiler, der er mærket med [EU Ecolabel](#) og [Cradle to Cradle Certified®](#), som tager udgangspunkt i den cirkulære tankegang. Gabriel deltager også i standardiseringsarbejde for de fremtidige standarder for cirkulær økonomi, og disse standarder forventes at få meget stor forretningsmæssig betydning for virksomheder i fremtiden.

For kunder og brugere er det innovative samarbejde afgørende for, at Gabriel år efter år er deres foretrukne samarbejdspartner. I denne rapport informeres bredt om virksomhedens bæredygtighedsaktiviteter og nye indsatser, som for eksempel livscyklusvurderinger, der skaber det data- og dokumentationsgrundlag, vores kunder behøver for at dokumentere deres miljøpåvirkning.

Rigtig god læselyst.



*Anders H. Petersen*  
Anders Hedegaard Petersen  
CEO



*Claus Møller*  
Claus Møller  
CCO



*Kurt Nedergaard*  
Kurt Nedergaard  
Director of CSR & Quality



*Rikke Lyhne Jensen*  
Rikke Lyhne Jensen  
Sustainability Manager



# Om Gabriel-koncernen

## Idégrundlag

Innovation og værdiskabende samarbejde er nøgleord i Gabriels idégrundlag.

Gabriel er en nichevirksomhed, der gennem hele værdikæden – fra idé til møbelbruger – udvikler, producerer og sælger møbelstoffer, komponenter, polstrede flader samt beslægtede produkter og services. Det sker til anvendelsesområder, hvor der stilles ufravigelige krav til særlige produkttegenskaber, design, logistik samt dokumenteret kvalitets- og miljøstyring.

## Vision

Gabriel skal være den foretrukne udviklingspartner og leverandør til udvalgte og internationalt markedsledende producenter og storbrugere af polstermøbler, sæder og polstrede flader.

Gabriel skal opnå Blue Ocean status gennem et innovativt forretningskoncept, patenter, licenser, eksklusivaftaler og lignende rettigheder.

Gabriel skal være en attraktiv arbejdsplads og partnervirksomhed for kompetente medarbejdere og virksomheder.

## Strategi

Gabriel vokser med de største. Gabriels vækst er baseret på tæt udviklingssamarbejde og samhandel med cirka 70 udvalgte og internationalt markedsledende storkunder i en global strategi.

Det er Gabriels mål at opnå den største andel af hver af de udvalgte strategiske kunders køb af møbelstoffer, andre komponenter og serviceydelser i værdikæden. Realiseringen af forretningspotentialer fra værdikædens led, der kommer efter møbelstoffer, for eksempel tilskæring, syning og polstring af møbeldele, sker gennem forretningsenheden FurnMaster.

## Forretningsmodel

Gabriels forretningsmodel kræver en procesorienteret tilgang, som er blevet implementeret i organisationen over en årrække. Koncernens kerneprocesser er nøje udvalgte med det formål at sikre, at medarbejdernes kompetencer løbende bliver sat i spil for at skabe netop den værdi, som kunderne efterspørger.

Læs mere om virksomhedens selskaber i [Gabriels årsrapport](#).

## Bæredygtighed og risikovurdering

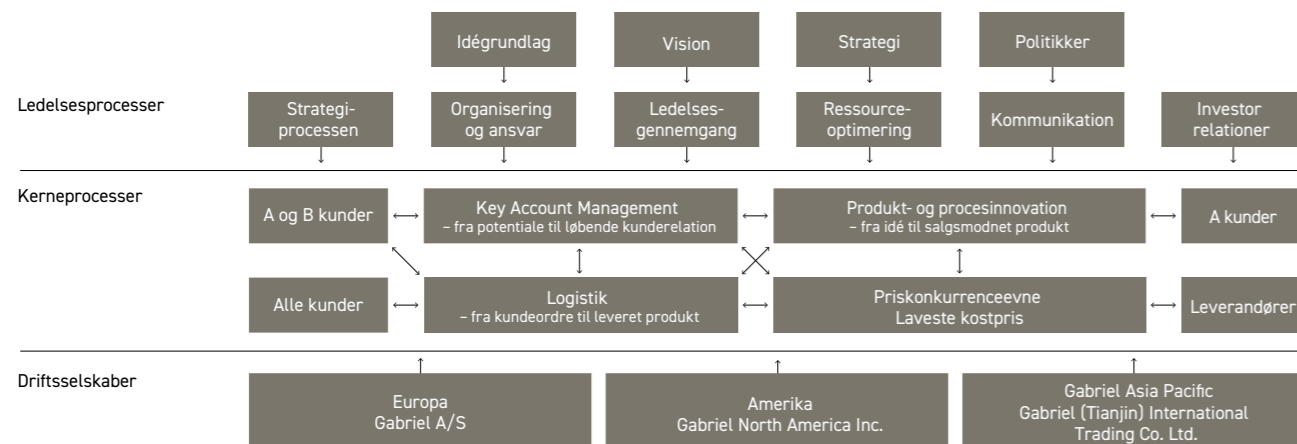
Gabriels ISO 14001 miljøcertificering, ISO 9001 kvalitetscertificering og omfattende brug af produktmærkning sikrer, at der ikke er miljømæssige risici forbundet med Gabriels produkter og aktiviteter.

Gabriel er opmærksom på diverse risikoforhold som for eksempel arbejdsulykker, om virksomheden er i besiddelse af de nødvendige kompetencer og risici i forhold til sundhed og sikkerhed i de leverede produkter. For systematisk at nedbringe risici anvender Gabriel certificerede ledelsessystemer og tager udgangspunkt i virksomhedens Code of Conduct og politikker for bæredygtighed.

Gabriels bæredygtighedspolitik har til formål at forebygge blandt andet miljøulykker og sikre, at vores produkter ikke indeholder skadelige stoffer.

Sundhed, sikkerhed og medarbejdertilfredshed har altid været en prioritet for Gabriel. I de kommende år vil fokus være på risiko i relation til arbejdsmiljø og sikkerhed, da en stigning i antallet af nye medarbejdere på koncernplan skaber en øget risiko på dette område.

## Forretningsmodel



Sundhed, sikkerhed og medarbejdertilfredshed har altid høj prioritet hos Gabriel.

Gabriel har i mange år arbejdet på at minimere risiko i relation til overtrædelse af menneskerettigheder, korrupsion og bestikkelse. For at fortsætte dette arbejde fokuserer vi på de nye retningslinjer fra Dansk Mode og Textil i vores Code of Conduct eller Leverandør Code of Conduct, som er formuleret henholdsvis for Gabriel og til vores leverandører. Der er i året ikke registreret brud på Gabriels Code of Conduct.

Ud over det forebyggende arbejde minimeres virksomhedens risici gennem forsikringer, der omfatter blandt andet produktansvar, arbejdsskader, driftstab m.m.

Se side 28 for yderligere information om mål, resultater og miljødata relateret til bæredygtighed eller afsnittet "Særlige risici" i [Gabriels årsrapport](#).

## Gabriels lokationer 2021



### ● Gabriel Europe

#### Hovedkontor

Aalborg, Danmark

#### Salgskontorer

København, Danmark  
Stockholm, Sverige  
Göteborg, Sverige  
Oslo, Norge  
Bingen, Tyskland  
Paris, Frankrig  
London, England  
Barcelona., Spanien  
Milano, Italien

### ● Gabriel North America Inc.

#### Salgskontorer

Grand Rapids, USA  
Chicago, USA

### ● Gabriel Asia Pacific

#### Salgskontorer

Beijing, Kina  
Shanghai, Kina  
Guangzhou, Kina  
Chengdu, Kina  
Shenzhen, Kina  
Hong Kong, Kina  
Xi'an, Kina  
Bangkok, Thailand  
Manila, Filippinerne  
Singapore

### ● Distributionscentre

Litauen  
England  
USA  
Kina

### ● FurnMaster produktion

England  
Litauen  
Polen  
USA  
Mexico

### ● SampleMaster produktion

Litauen

### ● Screen Solutions

England  
USA

### ● Tekstilproduktion

UAB Gabriel Textiles, Litauen  
Scandye, Litauen

## Bæredygtighedspolitik

- Gabriel tilslutter sig principperne i FN's Global Compact.
- Gabriel tilslutter sig og arbejder for FN's 17 verdensmål.
- Gabriel udvikler og fremstiller produkter og ydelser under hensyntagen til brugernes sikkerhed og sundhed. Gennem hele produktionsprocessen bestræber vi os på at minimere vores miljø- og klimaaftryk og på at sikre dyrevelfærd.
- Gabriel sikrer et trygt og godt arbejdsmiljø i hele forsyningskæden og overholder til enhver tid landespecifik lovgivning samt Gabriels egne krav og standarder på området. Kravene omfatter konkrete tekniske specifikationer og forhold, som fremgår af Gabriels Code of Conduct for leverandører.
- Kontinuerlig kompetenceudvikling for alle ansatte har høj prioritet.
- Gabriel støtter studerende med praktikophold og indgår i uddannelsesprojekter til gavn for både de studerende og for virksomheden.
- Gabriel fastholder sin position som foregangsvirksomhed i branchen ved løbende at iværksætte nye tiltag og initiativer, der forbedrer vores performance indenfor bæredygtighed og styrker vores profil som en ansvarlig virksomhed.
- Gabriel forholder sig til samtlige af vores produkters livscyklusfaser og prioriterer miljøindsatsen på de områder, som vi kan påvirke mest, og hvor vi kan skabe størst forandring.
- Gabriel fremmer bæredygtigt forbrug og brugernes sundhed og sikkerhed ved at anvende produktmærkning. Vi samarbejder med genkendelige og anerkendte produktmærker med høj forbrugertillid.
- Gabriel vejleder kunder og brugere om væsentlige miljømæssige aspekter i forbindelse med brug, genanvendelse og bortskaffelse af virksomhedens produkter. Medarbejdere med kundekontakt er klædt på til at kunne videreformidle korrekt information om Gabriels miljømålsætninger og -politikker. Denne information er desuden til enhver tid tilgængelig på Gabriels hjemmeside.
- Gabriel udvælger leverandører med udgangspunkt i deres evne til at opfylde virksomhedens miljømæssige krav og standarder og deres villighed til at indgå i et tæt samarbejde om at opnå miljømæssige forbedringer. Gabriel forventer, at samarbejdspartnere på tværs af hele forsyningskæden regelmæssigt introducerer ny og renere teknologi, grønne energiløsninger og løbende arbejder med miljømæssige forbedringer under hensyntagen til økonomiske og tekniske faktorer.
- Gabriel anvender ikke farvestoffer med tungmetaller eller andre sundhedsskadelige kemikalier.
- Gabriel implementerer internationalt anerkendte standarder såsom ISO 9001 til kvalitetsstyring, ISO 14001 til miljøstyring og lever op til kravene i ISO 45001 på arbejdsmiljøområdet og ISO 50001 på energiområdet.
- Gabriel fører en åben og tæt dialog med myndigheder om bæredygtighed og miljøkrav og tager konsekvent afstand fra ulovligheder.
- Gabriel kommunikerer åbent om bæredygtighed og støtter udbredelsen af bæredygtighed som ledelsesaktivitet.
- Gabriels bæredygtigheds mål opdateres årligt, og der udarbejdes handleplaner, der sikrer, at virksomhedens miljøpåvirkninger bliver minimeret, og at der løbende gennemføres forbedringer. Virksomhedens målsætninger indenfor bæredygtighed skal integreres i den interne forretningsplan og formidles til samtlige medarbejdere. Den årlige bæredygtighedsrapport skal indeholde et overblik over virksomhedens initiativer og resultater på området og skal udgives i forbindelse med årsrapporten.



## Værdier og kultur

I Gabriel er integritet en kerneværdi, og fokus er løbende på at skabe og vedligeholde en stærk etisk forretningskultur på tværs af koncernen. Stolthed er også en integreret del af virksomhedens kultur, og det er et mål, at alle medarbejdere på tværs af organisationen skal føle en stærk faglig stolthed ved alt det, som Gabriel står for, for den måde virksomheden bliver drevet på og for de produkter og det grundige håndværk, som virksomheden leverer. En fælles stolthed skaber et fælles ønske om at gøre sit bedste og levere en passioneret indsats for fortsat at leve op til de høje standarder, som Gabriel bygger på.

### Code of Conduct

Gabriels Code of Conduct og Leverandør Code of Conduct sætter standarden for den måde, vi driver forretning på, og inkluderer de internationalt anerkendte FN-standarder og -praksisser. Det etiske kodeks omfatter hele forsyningskæden og omhandler emner såsom dyrevelfærd, antikorrupsion og -bestikkelse.

FN's Global Compact opstiller retningslinjer, der har til formål at sikre anstændige og humane arbejdsvilkår. Gabriel har forpligtet sig til at efterleve og overholde FN's standarder og praksisser – på tværs af hele forsyningskæden. Ved at tilslutte sig FN's Global Compacts 10 principper forpligter Gabriel sig til løbende at styrke sit samfundsansvar og bidrage til at opnå verdensmålene. Gabriel-koncernens leverandører og øvrige samarbejdspartnere er derfor nøje udvalgte og forventes at overholde samtlige lovkrav på området.

Gabriels medarbejdere og samarbejdspartnere skal behandles ordentligt og med respekt. Der er nul tolerance i forhold til diskriminerende adfærd samt chikane af enhver slags. Ydermere har Gabriel oprettet en whistleblowerordning, hvor medarbejdere kan indberette brud på lovgivningen.

Gabriel sikrer, at virksomhedens etiske retningslinjer bliver overholdt ved løbende at gennemføre interne audits og ved altid at opfordre til best practice. Gabriel har ikke registreret overtrædelser i forsyningskæden af hverken Code of Conduct, Leverandør Code of Conduct eller lokale lovkrav i det forløbne år.



Gabriel lægger stor vægt på at sikre en tryk, udviklende og positiv arbejdsplads, hvor hver enkelt medarbejder har mulighed for at sætte sine kompetencer i spil og lære nyt.



For at sikre uldfibre af høj kvalitet bruger Gabriel kun uld fra New Zealand, hvor fårene får den bedst mulige pleje og lever udendørs.

### Medarbejderudvikling og trivsel

Gabriels kompromisløse holdning til etisk adfærd, integritet og "ordentlighed" gælder også, når det drejer sig om medarbejdertrivsel og arbejdsklima. Der bliver lagt stor vægt på og gjort en særlig indsats for at sikre en tryk, udviklende og positiv arbejdsplads, hvor hver enkelt medarbejder har mulighed for at sætte sine kompetencer i spil og lære nyt.

Gennem åben kommunikation, uddannelse og dialog sikres det, at alle medarbejdere trækker i samme retning og kender deres ansvarsområder, forpligtelser og udviklingsmuligheder. Tiltag, der understøtter medarbejdertrivsel og jobtilfredshed, bliver iværksat løbende, der bliver gennemført blandt andet regelmæssige medarbejderudviklingssamtaler, ligesom der løbende er tilbud om for eksempel efteruddannelse, medarbejderudviklingsprogrammer, medarbejderfordele og diverse sundheds- og velfærdsinitiativer.

### Viden bygger tillid og skaber fremdrift

Gabriel er en vidensdrevet virksomhed, der er afhængig af forskning og teknologiske fremskridt for fortsat at kunne være førende indenfor sit felt. Derfor samarbejder Gabriel med en række eksterne partnere såsom internationale universiteter, myndigheder, certificerings- og mærkningsorganisationer og brancheforeningen Dansk Mode og Textil.

Gabriel arbejder også tæt sammen med kunder og leverandører for at få del i deres viden om markeds- og forbrugerkrav. Ved at

drage nytte af deres knowhow og ekspertise er Gabriel i stand til at sikre, at produkter og services altid imødekommer og afspejler forbrugernes krav og et marked i konstant forandring.

### Velfærd for mere end 100.000 "medarbejdere"

For at sikre uldfibre af høj kvalitet bruger Gabriel kun uld fra New Zealand, hvor fårene får den bedst mulige pleje og lever udendørs. Fårene er vigtige leverandører til vores tekstiler og skal derfor behandles godt.

Kravene til uldens kvalitet er høje, og Gabriel vælger derfor udelukkende leverandører, som passer godt på både dyr og medarbejdere. Uld anvendt i Gabriels tekstiler overholder EU Ecolabels krav, hvilket blandt andet betyder, at der ikke bliver brugt pesticider.

New Zealand er førende inden for dyrevelfærd og har integreret de "fem frihedsrettigheder" i deres dyrevelfærdslovgivning. De fem frihedsrettigheder beskriver dyrs ret til et værdigt liv og anerkender desuden dyrs evne til at mærke og føle.

De fem frihedsrettigheder er:

- Frihed fra tørst, sult og fejlernæring
- Frihed fra ubehag
- Frihed fra smerte, skade eller sygdom
- Frihed fra lidelse
- Frihed til at udfolde normal adfærd



## Strategisk indsats for bæredygtighed

Gabriels strategiske arbejde tager udgangspunkt i virksomhedens idégrundlag og vision, og det er afgørende, at indfrielsen af de strategiske mål for bæredygtighed løbende bliver dokumenteret.

Målene bliver fastlagt med udgangspunkt i den overordnede strategi og her særligt, at virksomheden dokumenterer fremstillingen af produkter og ydelser, som lever op til egne krav samt kundernes behov og forventninger.

Gabriels strategi fastlægger indsatser indenfor følgende områder:



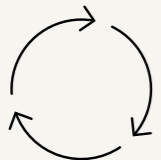
### BÆREDYGTIGE MATERIALER

Naturens egne materialer og dyrevelfærd  
Genanvendte og genanvendelige materialer  
Krav til materialer og kemikalieindhold



### BÆREDYGTIGT DESIGN

Sunde og miljøvenlige produkter  
Dokumenteret performance  
Design til cirkulære systemer



### CIRKULÆR ØKONOMI

Samarbejde med kunder  
Genanvendelse og recirkulering  
Minimering af klimapåvirkning  
Retursystemer



### ANSVARLIG PRODUKTION

Miljø- og klimaafttryk  
Leverandørstyring  
Arbejds miljø  
Dyrevelfærd



### KULTUR OG VÆRDIER

Gabriels værdier  
Ligestilling og respekt  
Sundhed og trivsel



### KUNDESAMARBEJDE

Fælles produkter for bæredygtig produktion  
Kommunikation og rådgivning

## På samme kurs som FN's verdensmål

Ligesom andre virksomheder og organisationer påvirker Gabriels aktiviteter også FN's verdensmål. Gabriel prioriterer og sætter fokus på de verdensmål, hvor virksomheden kan skabe de største positive forandringer. Det gælder især mål 6, 7, 12 og 17.

### 6 Rent vand og sanitet

Mål nr. 6 har fokus på at reducere forurening, minimere udslip af farlige kemikalier og materialer, halvere andelen af ubehandlet spildevand og øge genanvendelse og sikre genbrug globalt. Målet er særligt relevant for tekstilindustrien på grund af vandforbruget i produktionen. Gabriel anvender spildevandsrensning og benytter udelukkende farvestoffer og kemikalier, der – i henhold til mærkningsordninger som EU Ecolabel, som stiller højere krav end lovgivningen – ikke skader vandmiljøet. Dette er ikke et nyt fokusområde for Gabriel, der gør en løbende indsats for udelukkende at anvende de bedste og mest miljøvenlige farvestoffer og kemikalier.

### 7 Bæredygtig energi

Mål nr. 7 handler om, at andelen af vedvarende energi i det globale energimix skal øges væsentligt. Gabriel er ikke en energiproducent, men anvender megen energi i produktionen. Gabriel støtter målet ved systematisk at reducere energiforbruget, købe fornybar energi og CO<sub>2</sub>-kompensere ved at støtte opførelsen af en vindmøllepark i Indien. Desuden har Gabriel etableret egen energiforsyning med vedvarende energi. [Læs mere på side 26.](#)

### 12 Ansvarlig forbrug og produktion

Mål nr. 12 sætter fokus på miljømæssig forsvarlig håndtering af kemikalier og på at skabe en væsentlig reduktion af udledning til luft, vand og jord. Formålet er at minimere den negative påvirkning af menneskers sundhed og miljøet. Målet omfatter også reduktion af mængden af affald gennem for eksempel forebyggelse, genvinding og genbrug. Gabriel har en livscyklusbaseret tankegang fra råvare til end-of-life – eller endnu bedre til nyt liv.

### 17 Partnerskab for handling

Mål nr. 17 har fokus på partnerskaber for bæredygtig udvikling, og hvordan disse kan styrkes gennem deling af viden, ekspertise og teknologi. Gabriel samarbejder med både kunder og leverandører for at levere bæredygtige løsninger globalt. Desuden samarbejder virksomheden med eksterne partnere inden for en bred vifte af områder om for eksempel kemikalieevaluering, miljømærkning og arbejdssikkerhed samt 3. parts verificering af ledelsessystemer og produktmærker. Universiteter og andre uddannelsesinstitutioner er også væsentlige eksterne partnere.

### Øvrige verdensmål

Udover de prioriterede verdensmål bliver de øvrige mål også inddraget i Gabriels aktiviteter. Disse mål bliver for eksempel understøttet ved løbende at følge op på, om menneskerettighederne – med udgangspunkt i FN's Global Compact – bliver overholdt for de mennesker, der arbejder i virksomhedens forsyningskæder. Gabriels holdninger og værdier hertil er beskrevet i selskabets Code of Conduct.



Gabriel prioriterer og sætter fokus på FN's verdensmål 6, 7, 12 og 17. De øvrige verdensmål bliver dog også inddraget i Gabriels aktiviteter.



## Tekstildesigns der præsterer i alle livsfaser

Når et tekstil bliver til, begynder det hele med det gode design. Godt design handler imidlertid ikke kun om æstetik, men også om funktionalitet og miljøegenskaber, og allerede i designfasen bliver der truffet en række beslutninger, der har afgørende betydning for produktets miljøprofil, og for hvilke produktmærker produktet vil kunne opnå.

### Valg af materialer

Materialevalget har selvsagt afgørende betydning for tekstilets udtryk, funktionalitet og miljøegenskaber. Gabriel arbejder målrettet på at sikre, at de råmaterialer og komponenter, der bliver anvendt i virksomhedens tekstiler, altid lever op til Gabriels egne strenge kvalitets- og miljøkrav. Gabriel stiller højere miljøkrav end den gældende lovgivning,

og virksomhedens miljøstandarder imødekommer både internationale mærkningskrav såvel som markedernes ønsker og behov. Materialevalget er underlagt og bliver styret af "Gabriel's General Requirements", der opstiller krav til materialer og produkter og fungerer som en rettesnor for, hvilke materialer der må anvendes.

Gabriel arbejder løbende på at undersøge og finde nye og mere bæredygtige materialer og teknologier. I praksis betyder det, at materialevalg altid er baseret på grundige undersøgelser, og at kun materialer, der er dokumenteret mere bæredygtige, bliver taget i brug. Formålet er at reducere virksomhedens miljøpåvirkning endnu mere og finde alternativer, der kan skabe yderligere værdi for kunderne.



Gabriel arbejder målrettet på at sikre, at de råmaterialer og komponenter, der bliver anvendt i virksomhedens tekstiler, altid lever op til Gabriels egne strenge kvalitets- og miljøkrav.



Materialevalget er altid baseret på grundige undersøgelser, og kun materialer, der er dokumenteret bæredygtige, bliver taget i brug.

### Funktionelle og æstetiske fibre

Gabriel anvender primært uld og polyester til fremstilling af tekstiler. Uld er Gabriels foretrukne naturfiber, da uldfibre besidder unikke æstetiske og funktionelle egenskaber, som andre naturmaterialer ikke kan tilbyde. Uld er for eksempel fugt- og varmeregulerende og tilbyder suveræn siddekomfort. Det er samtidig et yderst slidstærkt materiale med en lang levetid, der bevarer farven og sit smukke udtryk over lang tid.

Gabriels foretrukne syntetiske fibre er polyester, fordi det er et funktionelt og anvendeligt materiale med en lang række tekniske egenskaber, der gør det særdeles velegnet til polstring. Polyester er blandt andet et slidstærkt og lysægte materiale, der bibeholder sin farve, facon og sit smukke udtryk over tid ved selv hård brug. Det har gode stræk- og polsteregenskaber, har et behageligt griff og er let at arbejde med og anvende til forskellige designs, former og faconer. Samtidig er det et alsidigt materiale, der både kan efterligne naturmaterialer som uld, bomuld eller silke eller have et mere high-tech look.

Derudover anvender Gabriel i stigende grad recirkuleret polyester. Fremstilling af recirkuleret polyester efterlader et mindre CO<sub>2</sub>-aftryk og kræver færre ressourcer end fremstilling af helt ny polyester. Samtidig besidder recirkuleret polyester de samme stærke tekniske egenskaber som ny polyester og forringer hverken produktets æstetiske eller funktionelle kvaliteter. Siden Gabriel begyndte at anvende recirkulerede materialer i begyndelsen af 90'erne, er den del af tekstilkollektionen, der er fremstillet af recirkuleret polyester, vokset markant.

### Anvendelse, vedligehold & miljø

Gabriel designer og fremstiller kvalitetstekstiler med lang holdbarhed og tilbyder rådgivning, om hvordan produkterne bør vedligeholdes for at sikre længst mulig levetid. Det er sundt fornuft både ud fra et økonomisk og et miljømæssigt perspektiv. Gabriels hjemmeside indeholder detaljerede produktspecifikationer og information om, hvilke materialer tekstilerne er fremstillet af, og om produkterne er genanvendelige.

Gabriels tekstiler er certificeret med [STANDARD 100 by OEKO-TEX®](#), [EU Ecolabel](#) og/eller [Cradle to Cradle Certified®](#). Produktmærkningen er med til at sikre, at tekstilerne bidrager til et sundt indeklima. [Læs mere på side 18.](#)

### Ansvarlig produktion

Majoriteten af Gabriels selskaber er både ISO 9001 og ISO 14001 certificeret. Energiforbrug, luftemissioner, udledning af spildevand og forbrug af nye råmaterialer bliver løbende reduceret, og der stilles høje krav til leverandører. Gabriels selskaber er desuden CO<sub>2</sub>-neutrale. [Læs mere på side 26.](#)

Inden investeringer i ny teknologi bliver foretaget, undersøges det altid nøje, hvordan teknologien vil påvirke miljø, arbejdsmiljø og produkttegenskaber.



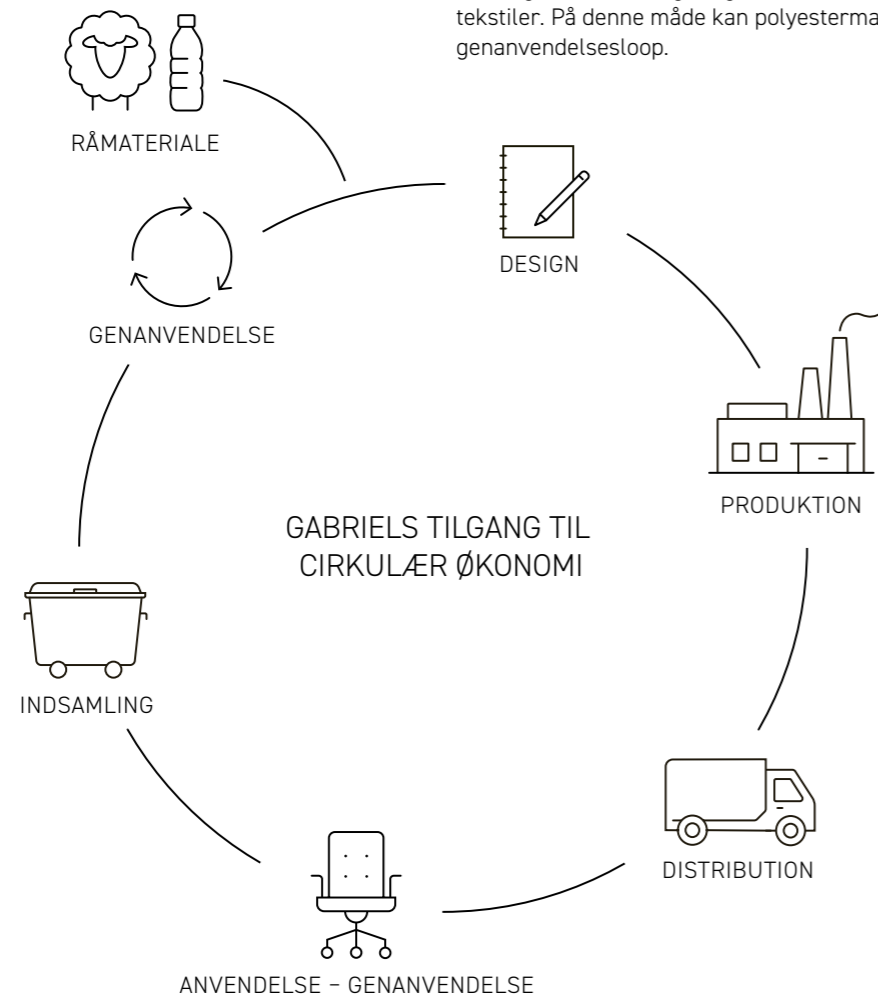
# Cirkulær økonomi

Gabriel arbejder målrettet på at bryde med den lineære brug-og-smid-væk tankegang og skabe en ny normal, hvor materialer bliver brugt igen og igen, og hvor affald bliver opfattet som en ressource i stedet for at ende på lossepladsen eller på forbrændingen.

Hos Gabriel er cirkulær økonomi ikke et nyt projekt, men har derimod været en naturlig og integreret del af virksomhedens tankegang og produktfrembringelse gennem mange år.

## Genanvendelse af ressourcer og materialer

I tråd med den cirkulære tankegang om genanvendelse af ressourcer og materialer øger Gabriel løbende brugen af recirkuleret materiale. Når Gabriel benytter genanvendte materialer, sikres det, at dette som minimum lever op til de samme høje standarder, når det gælder kvalitet, miljø og sundhed, som ikke-recirkuleret materiale. Det er også et krav, at materialet kan recirkuleres igen eller som minimum kan nedgraderes og anvendes til andre formål i andre industrier.



## Fra plastikflasker til polstertekstiler

Det er især plastikflasker, som får nyt liv hos Gabriel, og bliver anvendt til fremstilling af polyester polstertekstiler. Da de genanvendte flasker tidligere har været brugt til drikkevarer, er det recirkulerede polyester materiale sikkert at anvende for forbrugerne, udgør ikke en risiko for indeklimaet og kan opnå certificering i henhold til både STANDARD 100 by OEKO-TEX®, EU Ecolabel og Cradle to Cradle Certified®.

Gabriel bruger udelukkende klare, ufarvede plastikflasker til fremstillingen af recirkuleret polyester. Hermed sikres det, at materialet kan indfarves i samme smukke og intense farver som ikke-genanvendt polyester, og dermed også at genanvendelsesprocessen ikke påvirker det endelige tekstils æstetiske værdi.

Derudover anvender Gabriel udelukkende recirkuleret polyester, der er certificeret med GRS (Global Recycle Standard) eller RCS (Recycled Claim Standard). GRS og RCS er internationale produktstandarder, der opstiller krav om tredjeparts verifikation af det recirkulerede materiale for at sikre korrekte og troværdige indholdsangivelser.

Når det recirkulerede polyestertekstil når slutningen af sin levetid og ikke længere kan anvendes som tekstil, kan det i stedet genanvendes og bruges til fremstilling af nye polyester tekstiler. På denne måde kan polyester materialet forblive i et genanvendelsesloop.

## Retursystemer sikrer genbrug af affald og tekstilrester

For at minimere mængden af affald og sikre, at for eksempel tekstilrester, afklip og udtjente polsterstoffer ikke ender på lossepladsen, samarbejder Gabriel tæt med både kunder, vores egen produktion og nye partnere om at etablere take-back løsninger og retursystemer. Formålet er at sikre, at værdifulde ressourcer ikke går tabt, men i stedet får nyt liv og indgår i et kontinuerligt materialekredsløb.

## Donation af overskuds- og resttekstiler

Gabriel donerer resttekstiler til andre virksomheder, der fremstiller nye produkter af overskudstekstiler. En af donationsmodtagerne i 2020/2021 var den danske social-økonomiske virksomhed SheWorks Atelier, der blandt andet har brugt tekstilresterne fra Gabriel til at producere stofposer til det danske designevent Trends & Traditions. Virksomheden beskæftiger primært immigrant- og flygtninge-kvinder, der ellers har svært ved at finde fodfæste på det danske arbejdsmarked.

## Fokus på monomaterialer

Det er imidlertid ikke kun Gabriels recirkulerede polyester tekstiler, der kan genanvendes og indgå i et kontinuerligt kredsløb. Det samme gælder det støt voksende udvalg af Gabriel tekstiler fremstillet af monomaterialer. Denne type tekstiler består udelukkende af én type fiber og blander altså ikke for eksempel uld og polyester.

Da tekstilerne ikke består af blandede fibre, er de væsentligt lettere at genanvende, idet de forskellige fibre ikke først skal separeres. I Gabriels uldprodukter er selve uldandelen i varen 100% bionedbrydelig.

Udover at have fokus på at fremstille tekstiler, der er genanvendelige eller bionedbrydelige, har Gabriel også fokus på den forudsætning, at tekstilerne udelukkende kan genanvendes eller sendes retur til naturen, hvis de er lette at skille fra resten af møblet. Kan tekstilerne ikke afmonteres møblet er

genanvendelse umulig, og derfor arbejder vi målrettet på at fremme møbeldesigns og -produktion, der tænker genanvendelse af blandt andet tekstiler ind allerede fra starten.

## Forandring skabes i fællesskab

Som led i en forsyningskæde skaber Gabriel resultater i samarbejde med vores leverandører, men vi samarbejder i høj grad også med vores kunder om at skabe langtidsholdbare og sunde møbler, som forbrugerne trygt kan anvende. Udviklingen mod en cirkulær økonomi sker også i samarbejde med kunderne, idet vi sikrer, at Gabriel tekstiler og andre relaterede produkter kan indgå i møbler, der for eksempel kan skilles ad, repareres eller genanvendes.



# Livscyklusvurderinger

Gabriel har altid haft fokus på, hvordan produkter påvirker miljøet gennem hele deres levetid, og det har altid været en prioritet at fremstille kvalitetsprodukter med en lang levetid og med en komposition, der i videst muligt omfang muliggør genanvendelse. Gabriels produkters stærke miljøprofil er blandt andet dokumenteret gennem certificeringer med [EU Ecolabel](#), [STANDARD 100 by OEKO-TEX](#) og [Cradle to Cradle Certified®](#). For at øge informationen om et produkts miljøpåvirkning gennem hele dets livscyklus har Gabriel i forretningsåret 2020/21 intensiveret arbejdet med livscyklusvurderinger.

## Miljøpåvirkning i hele produktets levetid

Livscyklusvurdering, der forkortes LCA (Life Cycle Assessment) og ofte også omtales som livscyklusanalyse, dækker over en vurdering af et produkts potentielle miljøpåvirkning gennem hele produktets livscyklus indenfor en bred vifte af miljøområder, såsom klima, vandmiljø og helbred. Et produkts miljøpåvirkninger beregnes og vurderes ved at kortlægge alle de ressourcer, materialer, energi, vand, affald og udledninger, der bruges og/eller produceres i løbet af produktets livscyklus, og ved hjælp af software omregnes disse data til en potentiel

påvirkning på miljøet. For at kortlægge alle inputs og outputs er Gabriels leverandører og samarbejdspartnere involveret i dataindsamlingsprocessen, så produkternes potentielle miljøpåvirkninger bliver så præcise som muligt.

Livscyklusvurderinger har været en del af Gabriels tankesæt gennem en årrække, og siden Gabriel i slutningen af 1990'erne fik udarbejdet de første livscyklusvurderinger af eksterne konsulenter, er der sket meget indenfor både miljø og bæredygtighed, og især holdningen til livscyklusvurderingernes vigtighed

og potentiale har ændret sig væsentligt. Det er således en naturlig udvikling, at livscyklusvurderingsarbejdet har fået en mere central placering i arbejdet med certificeringer på produktniveau i 2020/21. I den forbindelse har virksomheden valgt at styrke de interne kompetencer indenfor livscyklusvurderinger, miljø og bæredygtighed.

## Vurdering af syv udvalgte dessiner

Som udgangspunkt har Gabriel foretaget livscyklusvurderinger på syv udvalgte designs lavet af forskellige materialer, der tilsammen dækker bredt over Gabriels produktportefølje, herunder uld, uld-polyamidblandinger samt polyester fra både nye og recirkulerede kilder. Selvom de udvalgte produkters potentielle miljøpåvirkninger ikke kan overføres en-til-en til andre af Gabriels produkter, kan LCA-resultaterne anvendes som en indikation på miljøpåvirkningerne af andre produktdesigns med lignende materialekompositioner og produktionskæder.

Formålet med at udarbejde livscyklusvurderinger er at skabe overblik over produkters relaterede miljøpåvirkning og dermed kunne evaluere både nye og allerede eksisterende produkter, produktionsteknologier og -kæder ud fra et miljøsynspunkt og træffe fremtidige beslutninger ud fra et faktabaseret grundlag. Ved at have et bredt overblik over miljøpåvirkningerne sikres desuden, at indsatsen på de enkelte miljøområder ikke enten forværres eller forbedres på bekostning af andre. Derudover klæder livscyklusvurderingerne medarbejderne i Gabriel på til at kunne vejlede både kunder, leverandører og partnere ud fra et dokumenteret miljømæssigt synspunkt.

På sigt er det planen at udvide antallet af gennemførte livscyklusvurderinger på Gabriels produkter og at tilbyde CO<sub>2</sub>-neutrale produkter, hvor livscyklusvurderinger er påkrævet.

## Baseret på internationale standarder

For at sikre Gabriels integritet og troværdighed når det gælder resultaterne af livscyklusvurderingerne, følger Gabriels LCA-arbejde og -rapportering de internationale ISO-standarder for LCA: ISO 14040:2006 og ISO 14044:2006. Selve livscyklusresultaterne, beskrivelse af fremgangsmetoden og de underliggende metodiske valg vil blive tilgængelige som miljøvaredeklarationer – også kendt som EPD – på Gabriels website.

Tonal er fremstillet af post-consumer recirkuleret polyester og er ét af de syv udvalgte designs, som Gabriel har foretaget livscyklusvurderinger på.





## Dokumenteret sunde og miljøvenlige tekstiler

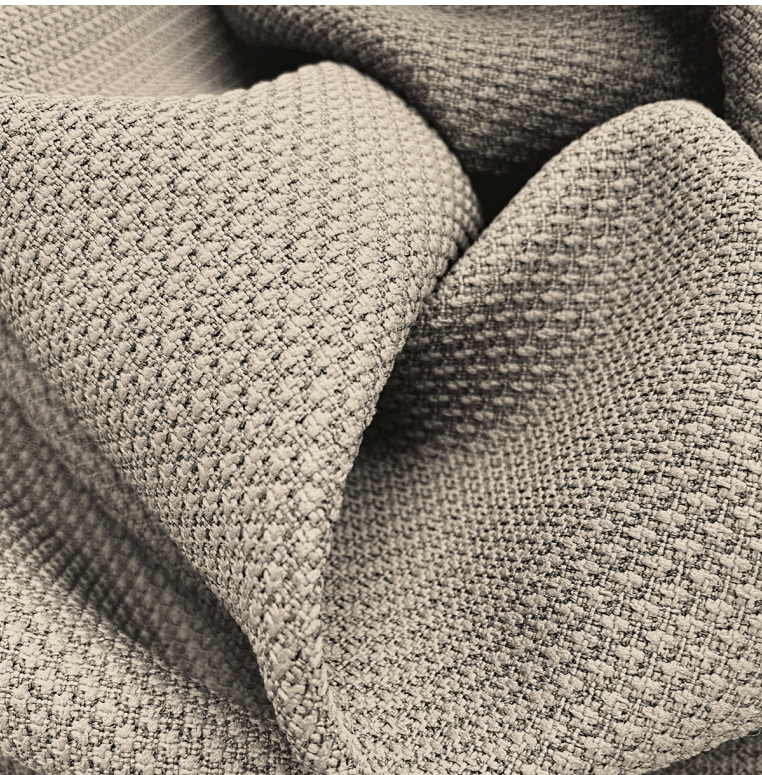
Hos Gabriel handler bæredygtighed ikke kun om miljø, sundhed og etik, men også om tillid og troværdighed. Derfor er hele Gabriels bæredygtighedsindsats og resultaterne heraf nøje dokumenteret. For kunder og samarbejdspartnere betyder det, at de altid kan regne med det, vi siger. Alt er dokumenteret til mindste detalje og dokumentationen er lettilgængelig blandt andet på Gabriels website, hvor miljødata og information om genanvendelighed er til rådighed.

Som leverandør til kunder over hele verden er Gabriel bevidst om, at krav, standarder og lovgivning på miljø- og sundhedsområdet varierer fra marked til marked. Derfor står Gabriel altid til rådighed for at besvare spørgsmål om miljø og bæredygtighed og ikke mindst rådgive om, hvordan Gabriel kan hjælpe kunderne med at imødekomme markedsspecifikke standarder og certificeringskrav.

### Miljømærkede tekstiler

Med markedets største kollektion af miljømærkede polster tekstiler gør Gabriel det let for kunderne at træffe et bæredygtigt valg.

Produktmærkningen giver kunderne dokumenteret sikkerhed for sunde og miljøvenlige tekstiler. Læs mere om de enkelte mærkningsordninger på følgende side.



Rondo er EU Ecolabel og STANDARD 100 by OEKO-TEX® certificeret.



67%  
af Gabriels tekstiler  
er mærket med  
EU Ecolabel



94%  
af Gabriels tekstiler er  
STANDARD 100 by OEKO-TEX®  
certificeret



17%  
af Gabriels tekstiler  
er mærket med  
Cradle to Cradle Certified®

## Mærkninger og certificeringer



### Ledelsessystemer: ISO 9001, ISO 14001

ISO 9001 og ISO 14001 er standarder for henholdsvis kvalitets- og miljøledelse, som en virksomhed kan vælge at lade sig certificere efter. Begge standarder bygger på princippet om at skabe løbende forbedringer ved at indføre en fast cyklus: vurder den nuværende situation, opstil mål og formulér politikker; implementér nødvendige handlinger og mål afslutningsvis resultatet. På baggrund af dette bliver der lavet en vurdering, der forholder sig til, hvorvidt handlinger og mål er tilstrækkelige til, at der kan gennemføres forbedringer og opstilles nye mål. ISO 9001 har fokus på parametre med betydning for en virksomheds kvalitetsperformance, mens ISO 14001 vedrører forhold, der har betydning for virksomhedens miljøperformance. Audits bliver brugt som et vigtigt redskab til at vurdere, om systemerne fungerer efter hensigten.

[www.iso.org](http://www.iso.org)



### STANDARD 100 by OEKO-TEX®

STANDARD 100 by OEKO-TEX® er verdens førende sundhedsmærkning for tekstiler. Mærket er en garanti for, at varen er testet og godkendt i henhold til STANDARD 100 by OEKO-TEX®'s krav og standarder. Kravene omhandler blandt andet tekstilers indhold af kemiske stoffer, der er – eller mistænkes for at være – skadelige for mennesker. Det gælder for eksempel formaldehyd, kemikalierester med sur eller basisk virkning, pesticider, fenoler, tungmetaller, særlige farvestoffer samt ftalater. STANDARD 100 by OEKO-TEX® stiller generelt højere krav end den gældende lovgivning, og kravene er inddelt i fire klasser afhængig af tekstilens anvendelsesområde (blandt andet om tekstilet kommer i direkte berøring med huden).

[www.oeko-tex.com](http://www.oeko-tex.com)



### EU Ecolabel

EU Ecolabel er EU's officielle miljømærke og forholder sig til miljøforhold i alle produktets livscyklusfaser. Mærkningsordningen har fokus på energi, vand og kemikalier og har som mål at reducere de væsentligste miljøpåvirkninger for et givent produkt. For tekstiler betyder det, at der er særlig fokus på mængden af pesticidrester i råvaren, vask af den rå uld, brug og udledning af farlige kemikalier i produktionen samt mængden af sundhedsskadelige stoffer og tungmetaller i det færdige produkt. Derudover stiller EU Ecolabel krav om produktets kvalitet, således at det miljømærkede produkt er mindst lige så godt som det ikke-mærkede alternativ.

[www.ec.europa.eu/environment/ecolabel/](http://www.ec.europa.eu/environment/ecolabel/)



### Cradle to Cradle Certified®

Cradle to Cradle Certified® gør op med den måde, hvorpå vi anvender ressourcer og udfordrer den lineære model, hvor vi udvinder, anvender og smider væk. Visionen er at eliminere affald og i stedet betragte det som nye ressourcer, der skaber kontinuerlig værdi i lukkede kredsløb med enten tekniske eller biologiske næringsstoffer. I forbindelse med en Cradle to Cradle-certificering bliver produktet vurderet med udgangspunkt i fem kategorier: Vedvarende energi, vandforbrug, sundhed og sikkerhed, social ansvarlighed og genanvendelighed. Vurderingen resulterer i en certificering på ét af fem mulige niveauer. Ordningen administreres af The Cradle to Cradle Products Innovation Institute.

[www.epea.com](http://www.epea.com)    [www.c2ccertified.org](http://www.c2ccertified.org)    [www.mbdcc.com](http://www.mbdcc.com)



### FSC

FSC er en international non-profit mærkningsordning til træ og papir, der arbejder for at sikre ansvarligt skovbrug og bevare verdens skove til kommende generationer. Organisationen bekæmper skovrydning, beskytter dyre- og planteliv og arbejder målrettet for at sikre skovarbejdernes rettigheder såsom ordentlige lønforhold, uddannelse og sikkerhedsudstyr. FSC dækker mere end 100 markeder og er anerkendt verden over.

[www.ic.fsc.org](http://www.ic.fsc.org)



### Gabriel: 10 års garanti

Gabriel yder 10 års garanti mod gennemslidning på alle møbelstoffer i prislisen ved normal kontor- eller hjemmebrug, normal vedligeholdelse samt velegnet polstring. Mærket er designet af Gabriel. Gabriel tilbyder desuden en omfattende pletfjerningsguide med vejledning i, hvordan tekstiler kan vedligeholdes og rengøres.

[www.gabriel.dk/en/fabrics/product-standards/10-year-guarantee/](http://www.gabriel.dk/en/fabrics/product-standards/10-year-guarantee/)

### Möbelfakta

Möbelfakta er et komplet reference- og mærkningssystem til møbler, der dækker både tekniske, miljømæssige og produktionsmæssige krav.

[www.mobelfakta.se](http://www.mobelfakta.se)

### Andre standarder

Gabriel hjælper kunder med at imødekomme en række andre branchekrav og standarder som for eksempel LEED, BIFMA Level, Well, Healthier Hospitals Initiative, Greenguard, BREEAM, Nordic Swan Ecolabel og diverse lovkrav.



## ShapeKnit – intet spild

ShapeKnit er strikkede tekstilløsninger fremstillet i ét stykke til polstring af møbler. Produktet er præcist tilpasset det enkelte møbel og er klar til øjeblikkelig brug uden yderligere tilpasning, klipning eller syning. ShapeKnit bidrager på denne måde til at reducere materialeforbruget og ikke mindst mængden af fraklip og tekstilaffald.

ShapeKnit gør det samtidig muligt at opnå en tredimensionel blød overflade uden brug af skum, hvilket betyder, at materialeforbruget kan reduceres endnu mere – uden at gå på kompromis med hverken komfort, performance eller det æstetiske udtryk.

### Det miljøvenlige valg

De strikkede tekstilløsninger fra ShapeKnit er tilgængelige i miljøvenlige versioner fremstillet af genanvendt polyester. Disse produkter har en stærkere miljøprofil end tilsvarende produkter fremstillet af ikke-genanvendte materialer, men tilbyder nøjagtig de samme gode tekniske og æstetiske egenskaber.

Derudover tilbyder Gabriel som standard recirkulerede plastprofiler til montering af ShapeKnit produkter på ramme. For at sikre at profilerne ikke indeholder skadelige stoffer og kan indgå i et sundt indemiljø, er profilerne fremstillet af postindustrielt affald, som for eksempel gamle ølkasser, hvor råvaren er kendt og kontrolleret.



ShapeKnit er fremstillet i ét stykke og klar til øjeblikkelig brug uden yderligere tilpasning, klipning eller syning.



© Haworth

ShapeKnit-løsning på Haworths kontorstol Fern.



## Selvbærende tekstiler – et miljøvenligt valg

Gabriel tilbyder et bredt udvalg af selvbærende tekstiler, der gør det muligt at designe og fremstille unikke, bærende konstruktioner uden brug af yderligere materialer såsom skum og lim. Møbler fremstillet uden brug af lim er lettere at adskille og dermed også lettere at ompolstre eller genanvende. Ved at reducere materialeforbruget og eliminere behovet for lim er selvbærende tekstiler ofte et mere bæredygtigt og miljøvenligt valg.

Besøg Gabriels hjemmeside for at se det komplette udvalg af [selvbærende tekstiler](#).

### Runner – 3D mesh tekstil

Gabriels mesh tekstil Runner er kendetegnet ved en semi-transparent 3D net-struktur og en komfortabel blødhed, der giver møbler et fyldigt polstret look uden brug af hverken skum eller lim.

Tekstilet er fremstillet af polyester – herunder 20% post-consumer recirkuleret polyester fra genanvendte plastflasker – og er dermed 100% recirkulerbart.

Runner er desuden fremstillet under hensyntagen til miljø og forbrugersundhed og er certificeret i henhold til både [STANDARD 100 by OEKO-TEX®](#), [EU Ecolabel](#) og [Cradle to Cradle Certified® Bronze](#).

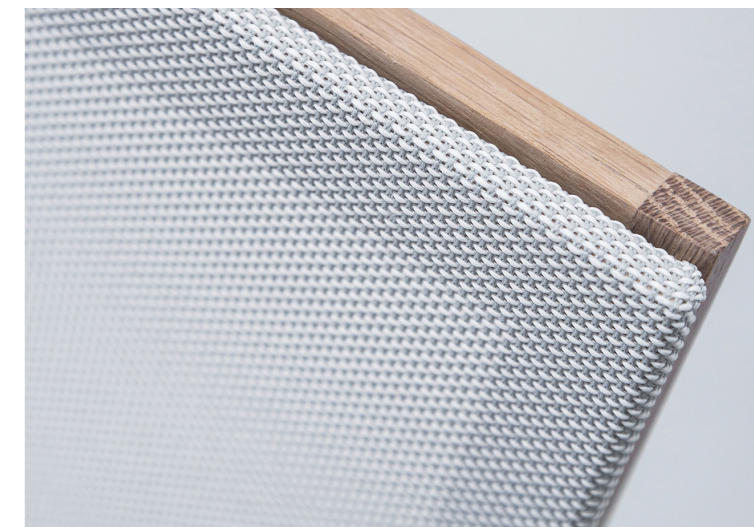


### Web

Web er et stærkt, funktionelt og selvbærende mesh tekstil med et transparent, let og luftigt udtryk. Tekstilet tilbyder en suveræn bæreevne, der gør det særdeles velegnet til for eksempel stolerygge, sæder og semi-transparente skærmløsninger.

Web er let at anvende til polstring uden brug af skum, og ligesom Runner er det derfor også et mere bæredygtigt valg, der reducerer materialeforbruget.

Web er certificeret i henhold til [STANDARD 100 by OEKO-TEX®](#) og [Cradle to Cradle Certified® Bronze](#).





## FurnMaster – skaber bæredygtige løsninger sammen med kunderne

FurnMaster er en global leverandør af komplette møbel-løsninger til markedsførende møbelproducenter og eksklusive, internationale designbrands. FurnMaster fremstiller en bred vifte af kvalitetsmøbler – fra kontorstole til lounge møbler – til både det private og kommercielle marked.

Som øvrige virksomheder i Gabriel-koncernen har FurnMaster også et stærkt fokus på bæredygtighed og styrker løbende sit udvalg af bæredygtige komponenter og ikke mindst rådgivningen herom. Det omfattende udvalg af bæredygtige komponenter

omfatter blandt andet materialer, der er recirkulerede, miljø- og sundhedsmærkede, og som dermed kan bidrage til fremstillingen af sunde produkter.

Udover komponenter, der er mere miljøvenlige sammenlignet med andre alternativer, tilbyder FurnMaster også processer og løsninger, der sikrer et mere bæredygtigt slutprodukt. Eksempler herpå er blandt andet at eliminere brugen af lim, at sikre let adskillelse af møbler og dermed bedre genanvendelsesmuligheder eller ompolstring af større projekter.



### Bæredygtige materialer fra FurnMaster

#### Miljømærkede tekstiler fra Gabriel

Som en del af Gabriel-koncernen tilbyder FurnMaster let adgang til eksklusive polstertekstiler fra Gabriel.

#### Certificeret og genanvendt skum

FurnMaster tilbyder et stort udvalg af bæredygtige skumprodukter, der kombinerer god siddekomfort med stærke tekniske egenskaber og en suveræn miljøprofil. Udvalget inkluderer blandt andet skumprodukter, der er certificeret i henhold til CertiPUR, STANDARD 100 BY OEKO-TEX® og EU Ecolabel, samt genanvendte skumprodukter.

#### FSC certificeret træ

FurnMaster tilbyder FSC-certificeret træ. FSC er en global mærkningsordning for træ og en garanti for, at det træ, som bliver brugt, stammer fra skovbrug, der bliver drevet på ansvarlig vis og under hensyntagen til både mennesker, dyreliv og miljø. FSC-mærkede produkter bidrager til beskyttelse af verdens skove og fremmer ansvarligt skovbrug.

#### Genanvendt plastik

FurnMaster tilbyder plastikkomponenter, der er fremstillet af genanvendt plastaffald. I forhold til ny plastik kræver fremstilling af genanvendt plastik mindre energi, forurener mindre og bidrager til at bevare naturens ressourcer. Genanvendt plastik, der er mærket med EU Ecolabel, tilbyder fuld sporbarhed og dokumentation af det genanvendte indhold.

#### Vandbaseret lim

FurnMaster anbefaler at undgå brugen af lim, hvis overhovedet muligt, for at beskytte miljøet og for at sikre lettere adskillelse og genanvendelse af møbelprodukter. Hvis lim ikke kan undgås, tilbyder FurnMaster effektive vandbaserede limtyper uden skadelige kemiske indholdsstoffer.

#### Certificeret læder

FurnMaster anvender et udvalg af certificerede læderprodukter, der er godkendte i henhold til internationale miljøstandarder og garanteret fri for skadelig kemi. FurnMaster anvender læderprodukter, der er STANDARD 100 by OEKO-TEX® certificeret, Svane-mærkede eller opfylder EU Ecolabel standarder.

#### Metal og overfladebehandlinger

FurnMaster tilbyder metalkomponenter, der kan indgå i et EU Ecolabel certificeret møbel. Derudover tilbyder FurnMaster diverse metal-overfladebehandlinger, der er garanteret fri for skadelig kemi, og ikke udgør en risiko for miljø, indeklimate og forbrugersundhed.



Bolias sofa "Recover" er fremstillet hos FurnMaster. Her er udelukkende brugt genanvendelige og genbrugte materialer i produktionen, som f.eks. overskudsskum fra lokale producenter og FSC-certificeret træ.



# Reduktion af klimabelastning

Et afgørende fokusområde i den globale bæredygtigheds- og miljødebat er, hvordan samfundets aktiviteter belaster klimaet. En af de store syndere i denne sammenhæng er forbruget af fossile brændstoffer, der udleder drivhusgasser – herunder kuldioxid (CO<sub>2</sub>) – når de afbrændes. Drivhusgasserne skaber en drivhuseffekt, hvor varmen fra solens stråler bliver fanget i jordens atmosfære og dermed forårsager en gradvis opvarmning med potentielle alvorlige konsekvenser for klimaet og livet på jorden til følge.

## Energibesparelser i produktionen

Som global produktionsvirksomhed har Gabriel et ansvar for at minimere klimabelastningen fra både produktion og øvrige aktiviteter. Vi arbejder målrettet på at reducere vores klimaftryk ved blandt andet at minimere energiforbruget og implementere energibesparende løsninger i vores produktionslinjer. Gabriel har blandt andet installeret en ny kædeskæremaskine og ny tørrelinje, hvilket har ført til besparelser i energiforbruget. Derudover arbejder Gabriel tæt sammen med både leverandører og kunder om i fællesskab at optimere energiforbruget mest muligt, så vi sammen kan blive partnere i kampen mod klimaforandringer.

## Vedvarende og fornybar energi

På trods af en lang række energibesparende aktiviteter og indsatser er det endnu ikke muligt fuldstændigt at eliminere brugen af fossil energi i produktionen. For at reducere klimabelastningen mest muligt anvender Gabriel derfor 100 % elektricitet fra vedvarende og fornybare kilder via oprindelsesgarantier og har særligt fokus på især den energitunge del af produktionen. I november 2020 installerede Gabriels delejede farveri, Scandy, således et solcellleanlæg med en kapacitet svarende til 17 % af farveriets årlige elektricitetsforbrug.

## Gabriel er CO<sub>2</sub>-neutral – igen

Gabriel koncernen har igen i forretningsåret 2020/21 opnået status som CO<sub>2</sub>-neutral virksomhed – eller mere korrekt som CO<sub>2</sub>e-neutral virksomhed. Termen CO<sub>2</sub>e (kuldioxidækvivalenter) dækker over ikke kun CO<sub>2</sub> (kuldioxid), men også over øvrige tilsvarende drivhusgasser, såsom for eksempel metan. At være CO<sub>2</sub>e-neutral vil altså sige, at Gabriel har en udledning på nul, både når det gælder CO<sub>2</sub>, og når det gælder de øvrige drivhusgasser. I daglig tale bruges termene CO<sub>2</sub>-neutral og carbon neutral dog synonymt med CO<sub>2</sub>e-neutral.

Kort sagt betyder CO<sub>2</sub>-neutralitet, at der opnås en netto drivhusgasudledning på nul ved at udligne den mængde af drivhusgasser, som udledes i atmosfæren med en tilsvarende mængde CO<sub>2</sub>-kompensation. I praksis betyder det, at Gabriel støtter projekter, som giver en tilsvarende reduktion, som for eksempel modsvarer den mængde drivhusgasser, som kommer fra de naturgasfyrede kedler, der anvendes i virksomhedens farveri.

Gabriel har opnået status som CO<sub>2</sub>-neutral virksomhed i scope 1 og 2 i henhold til Greenhouse Gas (GHG) protokollen – en af verdens mest brugte systemer for opgørelse af virksomheders

klimaaftryk. Tilsammen dækker disse to scopes over drivhusgasser, som udledes direkte fra aktiviteterne i Gabriels virksomheder og det delejede farveri samt drivhusgasser i forbindelse med produktion af energi, der bliver anvendt internt i Gabriels faciliteter.

GHG-protokollen opererer desuden med scope 3 emissioner. Scope 3 omfatter drivhusgasudledninger, der er indlejret i de materialer, som virksomheden anvender i produktionen og i de aktiviteter, der sker forud for samt efter egen produktion. En væsentlig del af Gabriels drivhusgasudledninger er omfattet af scope 3, idet blandt andet de får, der leverer uld til tekstilproduktionen, er drøvtyggere, der udleder drivhusgassen metan. Derudover er polyester, der anvendes til virksomhedens tekstiler, fremstillet af blandt andet petroleum, der er en fossil ressource. Der er iværksat en kortlægning af Gabriels scope 3 emissioner i forbindelse med virksomhedens igangværende arbejde med livscyklusvurdering – [se side 16](#).

## CO<sub>2</sub>e – hvad er det?

CO<sub>2</sub> er den velkendte betegnelse for kuldioxid, men hvad betyder CO<sub>2</sub>e? Det lille e står for "equivalent", eller på dansk ækvivalent, der betyder tilsvarende. Termen CO<sub>2</sub>e dækker således over ikke kun kuldioxid men også over alle tilsvarende drivhusgasser, der udledes i forbindelse med en aktivitet eller et produkt. Selvom CO<sub>2</sub>e-neutral altså er den korrekte term, bruges CO<sub>2</sub>-neutral dog stadig typisk i daglig tale.

Kuldioxid er den mest almindelige drivhusgas i atmosfæren, men faktisk findes der flere hundrede slags drivhusgasser, som for eksempel metan (CH<sub>4</sub>), lattergas/dinitrogenoxid (N<sub>2</sub>O), svovlhexafluorid (SF<sub>6</sub>), kvælstoftrifluorid/nitrogentrifluorid (NF<sub>3</sub>) og fluorocarbon (HFCs og PFCs). Alle disse drivhusgasser er inkluderet i den tidligere klimaaftale, Kyoto Protokollen.

De forskellige drivhusgasser bliver ikke lige længe i atmosfæren og påvirker heller ikke den globale opvarmning på samme måde. Kuldioxid har for eksempel en levetid på flere hundrede år i atmosfæren, mens metan har en levetid på 8-12 år. Dog er metan en væsentlig mere potent drivhusgas end kuldioxid, og udledning af 1 kg metan svarer til udledningen af 28 kg kuldioxid set over 100 år. I CO<sub>2</sub>e-betegnelsen er der taget højde for disse forskelle mellem drivhusgasserne, så man får en samlet klimapåvirkning.

Hvis virksomheder vælger at rapportere deres udledninger af drivhusgasser, skal de som minimum rapportere på scope 1 og 2 for at være i overensstemmelse med GHG-protokollen, hvorimod scope 3 er en valgfri indberetningskategori. Gabriels CO<sub>2</sub>-neutralitet er dokumenteret i samarbejde med en anerkendt partner, der varetager CO<sub>2</sub>e-beregning og -indberetning.

Gabriel har været CO<sub>2</sub>-neutral siden forretningsåret 2019/20 og støtter igen i 2020/21 Beluguppa vindmølleparken i Indien.

Find mere information her:

[www.trackmyelectricity.com/customers/gabriel](http://www.trackmyelectricity.com/customers/gabriel)

[www.gabriel.dk/media/1682151/Carbon-Neutral-Certificate-Gabriel\\_20202021.pdf](http://www.gabriel.dk/media/1682151/Carbon-Neutral-Certificate-Gabriel_20202021.pdf)

## CO<sub>2</sub>-neutrale produkter

Som noget nyt planlægger Gabriel at tilbyde udvalgte produkter, der er CO<sub>2</sub>-neutrale. For at kunne levere produkter, der er garanteret CO<sub>2</sub>-neutrale, kræver det som udgangspunkt en livscyklusvurdering, der fastsætter produkters klimaftryk. Da Gabriel målrettet arbejder med at udarbejde livscyklusvurderinger, er det derfor et naturligt næste skridt også at kunne tilbyde produkter, der er CO<sub>2</sub>-neutrale. Produkterne vil opnå CO<sub>2</sub>-neutralitet ved hjælp af kompensation.

## GHG Protokollens scopes

**Scope 1** – En virksomheds direkte udledninger af drivhusgasser i forbindelse med egne kontrollerede produktionsaktiviteter. Det dækker blandt andet over den energiproducerende forbrænding af ressourcer i kedler, ovne, køretøjer mv.

**Scope 2** – En virksomheds indirekte udledninger af drivhusgasser i forbindelse med produktion af elektricitet, der er indkøbt af og brugt i virksomheden. Hos Gabriel er scope 2 emissionerne lig 0, da Gabriel udelukkende forbruger 100% fornybar elektricitet.

**Scope 3** – En virksomheds indirekte udledninger af drivhusgasser, der er indlejret i materialer anvendt af Gabriel i produktionen eller i kunders og forbrugeres aktiviteter efter Gabriels produktion.



I november 2020 installerede Gabriels delejede farveri, Scandy, et solcellleanlæg med en kapacitet svarende til 17 % af farveriets årlige elektricitetsforbrug.



# Udvikling i tal og mål

BÆREDYGTIGHEDSRESULTATER OG MÅL				
Note	Mål 2021/22	Resultater 2020/21	Resultater 2019/20	Resultater 2018/19
Fokusområder				
<b>Gabriel-koncernen – Ledelsessystemer</b>				
ISO 9001 (antal certifikater)	17	16	16	16
ISO 14001 (antal certifikater)	8	7	7	7
FSC (antal certifikater)	2	2	2	2
OHSAS 18001 og ISO 45001 (antal certifikater)	1	1	1	1
SA8000 (antal certifikater)	1	1	1	1
FISP (antal certifikater)	1	1	1	1
IIP (antal certifikater)	1	1	1	1
ISO 50001 (antal certifikater)	1	1	1	1
<b>1 Gabriel-koncernen – Tekstilmærkninger</b>				
Andel STANDARD 100 by Oeko-Tex® (%)	97	94	97	96
Andel EU Ecolabel (%)	67	67	61	57
Andel Cradle to Cradle Certified® (%)	17	17	17	20
<b>Gabriel-koncernen – Kønsbalance</b>				
Gennemsnitligt antal medarbejdere		1.207	1.151	855
Bestyrelse (% underrepræsenteret køn)	Se årsrapport	25	25	25
Topledelse (% underrepræsenteret køn)	Se årsrapport	0	0	0
Mellemlidelse (% underrepræsenteret køn)	Se årsrapport	32	32	32
Alle medarbejdere (% underrepræsenteret køn)		40	40	50

BÆREDYGTIGHEDSMÅLSÆTNINGER – MÅL OG INDSATS			
Emne	Mål 2020/21	Indsats og resultater 2020/21	Mål 2021/22
Kunde-samarbejde	Yderligere samarbejde med kunder om projekter, der fremmer bæredygtighed, herunder Gabriel Academy.	Samarbejdet med kunderne har været omfattende i løbet af året, og online møder har været et effektivt værktøj til god dialog. Kundernes interesse for cirkulær økonomi er meget stor og både løsninger i form af møbelstoffer og data efterspørges.	Indsats fastholdes og udvides yderligere i forhold til antallet af aktive kundeprojekter.
Kunde-samarbejde	Øget intern uddannelse af Key Account- og Field Sales Managers i emner indenfor bæredygtighed.	Samtlige ansatte med tæt kundekontakt er blevet efteruddannet bredt i bæredygtighed, frembringelse af produkter og særlige udbytter og fordele ved valg af Gabriels ydelser.	Fortsat intern uddannelse i bæredygtighed af key account og field sales managers.
Bæredygtige materialer – FurnMaster	Intensivering af FurnMasters samarbejde med hovedleverandører for at øge evnen til at levere bæredygtige materialer til kunderne.	Kunder aftager i stigende omfang møbler, som er EU Ecolabel og FSC mærket. Der er samtidig øget fokus på kemi blandt andet i lim og skum.	Øget udvalg af bæredygtige materialer og rådgivning herom. LCA og forskning inddrages i evaluering af materialer. Indsatsen konkretiseres ved fokus på miljømærkninger og cirkulær økonomi.
Bæredygtige materialer – Fabrics	Systematisk gennemgang af alle indgående råvarekomponenter i forhold til kravsopfyldelse på normer som Greenguard, WELL, LEED m.fl.	Aktivitet gennemført og IT-løsninger er udarbejdet og anvendes aktivt i undersøgelser af alle anvendte kemikaliers egenskaber.	Øget udvalg af bæredygtige materialer og rådgivning herom. LCA og forskning inddrages i evaluering af materialer.
Bæredygtigt design	Yderligere konkretisering af kriterierne for bæredygtigt design i forretningsområdet Fabrics og udvikling af dessiner i henhold til disse.	Gabriels designafdeling og kvalitets- og miljøafdeling har intensiveret samarbejdet og vidensdelingen. Effekten er positiv, idet både materialer og produktion optimeres i forhold til bæredygtighed.	Arbejdet fastholdes som en naturlig del af Gabriels bæredygtighedsindsats.
Cirkulær økonomi	Intensivering af aktiviteter som følge af stor interesse fra kunder. Fortsat understøtte kunder i projekter, der fremmer cirkulær økonomi.	Mange aktiviteter i året. Cirkulær økonomi er indarbejdet i virksomhedens aktivitet.	Fokus på cirkulær økonomi fastholdes, og cirkulære løsninger søges som udgangspunkt. Gabriel deltager i udviklingsarbejdet af nye cirkulære standarder.
Ansvarlig produktion	Åbning af Scandye solcellepark i november 2020.  Analyse af muligheder for yderligere energieffektivisering ved anvendelse af spildvarme i spildvand hos Scandye.	Den nye solcellepark er taget godt i drift og bidrager i stort omfang med at dække elforbruget i farveriet.  Projektet er nu vurderet, og foranalyser viser, at energiforbruget kan reduceres i stort omfang. Næste fase er en egentlig projektering af anlægget og indhentning af bindende tilbud på projektet.	Muligheder for yderligere etablering af vedvarende energi undersøges.  Udarbejdelse af færdigt projekt-oplæg og godkendelse af dette.
Ansvarlig produktion	Fokus på brug af vedvarende energi hos leverandører iht. GHG protokollens Scope 3.	Indsatsen er inddraget i arbejdet med livscyklusvurderinger. Der forventes et længere forløb med leverandører, og Gabriel deler egne erfaringer i forsyningskæden.	Indsats fastholdes, og større dele af Gabriels forsyningskæde kører på vedvarende energi.
Ansvarlig produktion	Kortlægning og udvælgelse af forbedringsområder indenfor transport af varer.	Emner behandles med væsentlige leverandører. Transportbranchen har været meget påvirket af problemer som følge af Corona-situationen, og projektet må derfor fortsættes.	Projekt fortsættes, og løsninger, der forberer miljøpåvirkningen, implementeres ift. bl.a. transport og brug af emballage.
Ansvarlig produktion	Konsolidering af arbejdsmiljøpolitikker på alle områder i hele koncernen som grundlag for yderligere certificeringsaktivitet. ISO 45001 fastholdes og udvikles fortsat i Scandye.	Certificeringen er fastholdt i Scandye, og der er fokus på et sikkert og godt arbejdsmiljø i koncernens selskaber.	Beslutninger træffes om certificering af yderligere selskaber i koncernen.
Ansvarlig produktion	Undersøge nye teknologier, der kan forbedre performance relateret til bæredygtighed, herunder forbrug.	Der er foretaget store investeringer i ny teknologi blandt andet indenfor vævning, farvning og efterbehandling. Udover de miljømæssige fordele bidrager investeringer væsentligt til optimering af logistik, kvalitet og driftssikkerhed.	Der eftersøges og investeres fortsat i nye teknologier, hvor bæredygtighed, miljø, kvalitet og økonomi går op i en højere enhed.
Kultur og værdier	Uddybelse af Code of Conduct og intern træning.	Træning er gennemført og indsats prioriteres i forhold til medarbejdergrupper. Regler for modtagelse af gaver for medarbejdere med kunde- og leverandørkontakt bliver blandt andet indskærpet. Der er i koncernen ikke konstateret brud på virksomhedens Code of Conduct.	Indsats fastholdes.



MILJØDATA – PRODUKTION				
Note		2020/21	2019/20	2018/19
2	Fokusområde			
<b>Gabriel-koncernen – Tekstilproduktion</b>				
	Råvareforbrug (tons)	2.211	2.041	2.291
3	Råvareforbrug uld (tons)	636	586	696
	Råvareforbrug polyester (tons)	1.262	1.250	1.432
	Råvareforbrug post-consumer recycled polyester (tons)	194	131	99
3, 4	Råvareforbrug polyamid (tons)	73	32	26
	Råvareforbrug andre materialer (tons)	46	41	37
5, 6	Søtransport (%)	90	97	98
<b>UAB Scandye</b>				
7, 8, 9	Elektricitet (MWh), 100% vedvarende energi	2.372	1.991	2.280
7, 8, 9	Elektricitet (KWh/kg), 100% vedvarende energi	1,22	1,22	1,22
	Vand (m³)	231.256	200.340	231.908
	Vand (l/kg)	119	123	124
7, 9	Varme og processer, gas (MWh)	17.024	14.185	15.479
7, 9	Varme og processer, gas (KWh/kg)	8,75	8,69	8,90
	Fatale ulykker (antal)	0	0	0
	Væsentlige ulykker, mere end tre ugers fravær (antal)	0	0	0
	Mindre væsentlige ulykker, mindre end tre ugers fravær (antal)	0	0	0
<b>UAB FurnMaster</b>				
7, 10	Elektricitet (MWh) 100% vedvarende energi	339	324	291
7, 10	Elektricitet (KWh/m²) 100% vedvarende energi	21	23	26
7, 10	Varme (MWh)	521	447	380
7, 10	Varme (KWh/m²)	33	31	35
	Forbrug af lim, ikke vandbaseret (kg)	0	0	-
	Forbrug af lim, vandbaseret (kg)	28.760	31.600	27.326
	Fatale ulykker (antal)	0	0	0
	Væsentlige ulykker, mere end tre ugers fravær (antal)	1	2	5
	Mindre væsentlige ulykker, mindre end tre ugers fravær (antal)	5	0	1
<b>FurnMaster Sp. z o.o</b>				
7, 10	Elektricitet (MWh) 100% vedvarende energi	402	414	314
7, 10	Elektricitet (KWh/m²) 100% vedvarende energi	23	26	22
7, 10	Varme (MWh)	1.028	820	911
7, 10	Varme (KWh/m²)	58	51	65
	Forbrug af lim, ikke vandbaseret (kg)	2.024	999	1.065
	Forbrug af lim, vandbaseret (kg)	7.704	6.820	5.100
	Fatale ulykker (antal)	0	0	0
	Væsentlige ulykker, mere end tre ugers fravær (antal)	2	0	2
	Mindre væsentlige ulykker, mindre end tre ugers fravær (antal)	6	2	4
<b>FurnMaster, Gabriel North America Inc.</b>				
7	Elektricitet (MWh) 100% vedvarende energi	84	122	132
7	Elektricitet (KWh/m²) 100% vedvarende energi	29	42	45
7	Varme (MWh)	274	255	223
7	Varme (KWh/m²)	94	88	77
	Forbrug af lim, ikke vandbaseret (kg)	0	0	27
	Forbrug af lim, vandbaseret (kg)	62	305	600
	Fatale ulykker (antal)	0	0	0
	Væsentlige ulykker, mere end tre ugers fravær (antal)	0	0	0
	Mindre væsentlige ulykker, mindre end tre ugers fravær (antal)	0	0	3

MILJØDATA – PRODUKTION				
Note		2020/21	2019/20	2018/19
1	Fokusområde			
<b>Screen Solutions Ltd.</b>				
7	Elektricitet (MWh) 100% vedvarende energi	233	203	357
7	Elektricitet (KWh/m²) 100% vedvarende energi	72	76	134
7	Varme og processer, gas (MWh)	367	331	607
7	Varme og processer, gas (KWh/m²)	113	47	228
	Forbrug af lim, ikke vandbaseret (kg)	723	665	1.411
	Forbrug af lim, vandbaseret (kg)	3.229	2.255	4.045
	Fatale ulykker (antal)	0	0	0
	Væsentlige ulykker, mere end tre ugers fravær (antal)	0	0	0
	Mindre væsentlige ulykker, mindre end tre ugers fravær (antal)	0	17	32
<b>UAB Gabriel Textiles</b>				
7	Elektricitet (MWh) 100% vedvarende energi	1.214	1.035	1.038
7	Elektricitet (KWh/kg) 100% vedvarende energi	0,82	0,81	0,97
7	Varme og processer, gas (MWh)	651	584	692
7	Varme og processer, gas (KWh/kg)	0,44	0,46	0,64
	Fatale ulykker (antal)	0	0	0
	Væsentlige ulykker, mere end tre ugers fravær (antal)	0	1	1
	Mindre væsentlige ulykker, mindre end tre ugers fravær (antal)	0	0	0
<b>FurnMaster Mexico (Grupo RyL S.A. de C.V.)</b>				
7	Elektricitet (MWh) 100% vedvarende energi	508	423	198
7	Elektricitet (KWh/m²) 100% vedvarende energi	34	28	20
7	Varme og processer, gas (MWh)	-	-	-
7	Varme og processer, gas (KWh/kg)	-	-	-
	Forbrug af smeltelim (kg)	27.283	15.105	10.200
	Forbrug af lim, vandbaseret (kg)	2.800	1.195	400
	Fatale ulykker (antal)	0	0	0
	Væsentlige ulykker, mere end tre ugers fravær (antal)	1	0	0
	Mindre væsentlige ulykker, mindre end tre ugers fravær (antal)	9	3	4
<b>Arbejdsskader - sum alle selskaber</b>				
	Fatale ulykker (antal)	0	0	0
	Væsentlige ulykker, mere end tre ugers fravær (antal)	4	3	8
	Mindre væsentlige ulykker, mindre end tre ugers fravær (antal)	20	22	46

Ovenstående dækker alle Gabriel-ejede selskaber inkl. farveriet Scandye  
 Rapporteringsperiode 01-10-2020 til 30-09-2021



# Noter

## Note

- 1 Andel omfatter varer på udsalgslisten og medtager ikke laminerede varer.
- 2 Råvareforbrug omfatter forretningsområdet Fabrics og Gabriels farveri Scandye. Herudover omfatter det væsentligt ressourceforbrug i Gabriel-ejede produktionsenheder.
- 3 Polyamid er udregnet særskilt og ikke som en del af uldgarnen i opgørelsen for 2019/20 og 2020/21. Dette er korrigeret i uldforbrug bagudrettet for 2018/19.
- 4 Polyamid indgår i ShapeKnit-produkter, som blev en del af produktporteføljen i forretningsår 2019/20. Derfor forventes mængden øget yderligere i de kommende år.
- 5 Andel omfatter ikke distributionsdel af færdigvarer som altovervejende er lastbiltransport.
- 6 Faldet i andelen af søtransport hænger sammen med den forlængede leveringstid oplevet i hele verden sammenkoblet med en øget efterspørgsel.
- 7 Gabriel sourcer 100% vedvarende elektricitet via oprindelsesgarantier og støtter projekter, som CO<sub>2</sub> kompenserer for forbrug af gas.
- 8 I november 2020 blev der installeret et solcelleanlæg ved UAB Scandye. Af den total mængde elektricitet brugt hos UAB Scandye i 2020/21 er 330092 kWh/14 % produceret på solcelleanlægget.
- 9 Stigende andel af polyesterfarvning øger energiforbrug relativt.
- 10 Der sker væsentlig udvidelse af produktionsareal i nye bygninger i det kommende år, hvilket forventes at reducere relativt energiforbrug.
- 11 Gabriel har i december 2018 overtaget tidligere UAB Baltijos Tekstilė. Data dækker hele Gabriels forretningsår 2018/19.
- 12 Gabriel har i april 2019 overtaget Grupo RyL S.A. de C.V. Data dækker perioden april-september i Gabriels forretningsår 2018/19.