

The background of the cover is a close-up photograph of a tree trunk. A red, textured fabric sleeve is wrapped around the tree, with some fraying visible at the edges. The lighting is natural, highlighting the textures of both the bark and the fabric.

Gabriel Holding A/S

Bæredygtighedsrapport

2018-19

Gabriel[®]



Indhold

- 03 Executive summary – Bæredygtighed og vækst
- 04 Om Gabriel-koncernen
- 06 Bæredygtighed – det er vores ansvar
- 07 Bæredygtighedsstrategi
- 08 Bæredygtighed – særlige fokuspunkter
- 09 Bæredygtighedspolitik
- 10 Bæredygtige materialer
- 11 Mærkning af sikre og miljøvenlige produkter
- 13 Etisk forretningsadfærd
- 14 Dyrevelfærd
- 15 Cirkulær økonomi – bæredygtighed når det er bedst
- 16 Gabriels selskaber nu CO₂ neutrale
- 17 Vores udvikling i tal

Regnskabsår: 01.10.2018 – 30.09.2019

For miljøets skyld er denne bæredygtighedsrapport kun tilgængelig online og kan ikke printes.

For yderligere information om Gabriel-koncernen henvises til årsregnskabet 2018/2019 og www.gabriel.dk.

Bæredygtighedsrapporten lever op til kravene om rapportering i Årsregnskabslovens §99a.

For yderligere information

Kurt Nedergaard
Director of CSR & Quality
kn@gabriel.dk
+45 2324 2311



Fra venstre:
Director of CSR & Quality
Kurt Nedergaard
og CEO Anders
Hedegaard Petersen

Bæredygtighed og vækst

Til vores kunder, brugere, aktionærer, medarbejdere, forretningspartnere og alle andre interesserede.

Det er en kendsgerning, at vækst både fremmer og truer en bæredygtig udvikling. De fleste samfund og virksomheder ser vækst som en nødvendighed for at skabe øget værdi og dermed et bedre liv for mennesker, men samtidigt udgør den globale vækst også en trussel for miljø og sundhed.

Hos Gabriel har der i mange år været stor vækst, hvor produkter og ydelser samtidigt skaber værdi i en bæredygtig udvikling.

Siden grundlæggelsen i 1851 har Gabriel arbejdet med bæredygtighed, og virksomheden er i dag en vidensvirksomhed, som systematisk fremmer en bæredygtig udvikling på alle væsentlige områder uanset, hvor vi opererer i verden. Dette indebærer fokus på klima, sundhed og cirkulær økonomi, hvor vi anvender bæredygtige materialer som naturens egen råvare uld, og i stigende omfang genanvender polyester i vores møbel- og skærmvægsstoffer.

Fra 2019/20 er Gabriel-koncernen CO₂ neutral, og dermed når vi et meget vigtigt mål i forhold til klimabelastning. CO₂ neutraliteten omfatter alle Gabriel selskaber og vores del-ejede farveri ScanDye. Gennem samarbejde med en nøje udvalgt energipartner sikrer vi, at alt anvendt elektricitet frembringes ved f.eks. vindkraft, og vi støtter projekter, som CO₂ kompenserer for forbrug af bl.a. naturgas.

I rapporten informeres om arbejdet med bæredygtighed i virksomheden på alle væsentlige områder og ikke mindst om indsatsen i forhold til frembringelse af nye sunde og miljøvenlige produkter.

God læselyst.

Handwritten signature of Anders Hedegaard Petersen in black ink.

Anders Hedegaard Petersen
CEO

Handwritten signature of Kurt Nedergaard in black ink.

Kurt Nedergaard
Director of CSR & Quality

Om Gabriel-koncernen

Idégrundlag

Innovation og værdiskabende samarbejde er nøgleord i Gabriels idégrundlag.

Gabriel er en nichevirksomhed der gennem hele værdikæden, fra ide til møbelbruger udvikler, producerer og sælger møbelstoffer, komponenter, polstrede flader samt beslægtede produkter og services. Det sker til anvendelsesområder, hvor der stilles ufravigelige krav til særlige produkttegenskaber, design, logistik samt dokumenteret kvalitets- og miljøstyring.

Vision

Gabriel skal være den foretrukne udviklingspartner og leverandør til udvalgte internationalt markedsledende producenter og storbrugere af polstermøbler, sæder og polstrede flader.

Gabriel skal opnå Blue Ocean status gennem et innovativt forretningskoncept, patenter, licenser, eksklusivaftaler eller lignende rettigheder.

Gabriel skal være en attraktiv arbejdsplads og partnervirksomhed for kompetente medarbejdere og virksomheder.

Strategi

Gabriel vokser med de største. Gabriels vækst er baseret på tæt udviklingssamarbejde og samhandel med ca. 70 udvalgte internationalt markedsledende storkunder i en global strategi.

Det er Gabriels mål at opnå den største andel af hver af de udvalgte strategiske kunders køb af møbelstoffer, andre komponenter og serviceydelser i værdikæden. Realiseringen af forretningspotentialet fra værdikædens led, der kommer efter møbelstoffer, f.eks. tilskæring, syning og polstring af møbeldele, sker gennem forretningsenheden FurnMaster.

Forretningsmodel

Gabriels forretningsmodel kræver en procesorienteret tilgang, som er blevet implementeret i organisationen over en årrække. Koncernens kerneprocesser er nøje udvalgt med det formål at sikre, at medarbejdernes kompetencer løbende bliver sat i spil for at skabe netop den værdi, som vores kunder efterspørger.

Bæredygtighed – risikoevaluering

Gabriels ISO 14001 miljøcertificering, ISO 9001 kvalitetscertificering og omfattende brug af produktmærkning sikrer, at der ikke er miljømæssige risici forbundet med Gabriels produkter og aktiviteter.

Gabriels bæredygtighedspolitik har til formål at forebygge blandt andet miljøulykker og sikre, at vores produkter ikke indeholder skadelige stoffer.

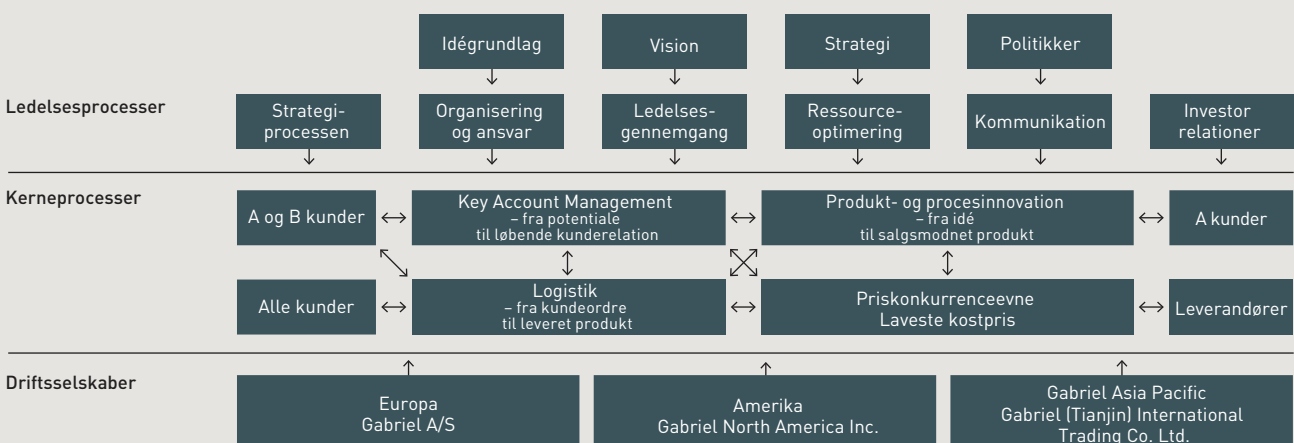
Sundhed, sikkerhed og medarbejdertilfredshed har altid været en prioritet for Gabriel. I de kommende år vil fokus være på risiko i relation til arbejdsmiljø og sikkerhed, da en stigning i antallet af nye medarbejdere på koncernplan skaber en øget risiko på dette område.

Gabriel har i mange år arbejdet på at minimere risiko i relation til menneskerettigheder, antikorrupsion og bestikkelse. For at fortsætte dette arbejde fokuserer vi på de nye retningslinjer fra Dansk Mode og Textil i vores Code of Conduct samt kravene i ISO 37001 angående antikorrupsion. Der er ikke registreret brud på Gabriels Code of Conduct.

Se side 17-21 for yderligere information om mål, resultater og miljødata relateret til bæredygtighed.

Der henvises til afsnittet "Særlige risici" i [Gabriels årsrapport](#).

Forretningsmodel



Gabriels lokationer



Gabriel A/S

Gabriel A/S

Aalborg, Danmark – Hovedkontor

Gabriel Sweden AB

Stockholm, Sverige

Gabriel GmbH

Bingen, Tyskland

Gabriel UK

London, England

Gabriel France

Paris, Frankrig

Gabriel Ibérica S.L

Barcelona, Spanien

Gabriel Italy

Milano, Italien

UAB Gabriel Baltics

Vilkaviškis, Litauen

UAB Gabriel Textiles

Vilkaviškis, Litauen

Gabriel North America

Grand Rapids, USA

Gabriel Asia Pacific

Beijing, Kina

Chengdu, Kina

Guangzhou, Kina

Shanghai, Kina

Shenzhen, Kina

Hong Kong, Kina

Bangkok, Thailand

Singapore

SampleMaster

SampleMaster

Aalborg, Danmark – Hovedkontor

UAB SampleMaster

Marijampolė, Litauen

Farveri (Joint venture)

UAB Scandye

Telšiai, Litauen

FurnMaster

FurnMaster

Aalborg, Danmark – Hovedkontor

UAB FurnMaster

Marijampolė, Litauen

FurnMaster Sp. z. o.o

Świebodzin, Polen

FurnMaster

Peaceheaven, England

FurnMaster

Grand Rapids, USA

FurnMaster

Monterrey, Mexico

FurnMaster

Beijing, Kina

Screen Solutions

Screen Solutions

Peaceheaven, England

Bæredygtighed – det er vores ansvar

Hos Gabriel handler bæredygtighed om at sikre gode levevilkår og et rent og sundt miljø – ikke kun i dag, men også for kommende generationer.

Gabriel-koncernen er en bæredygtig virksomhed med et konstant fokus på løbende at udvikle og styrke vores bæredygtige praksis og blive endnu bedre til det, vi gør.

En af vores absolut vigtigste prioriteter er at designe og skabe bæredygtige produkter og services uden at skade miljøet og fremtidige generationers levevilkår.

Vi designer produkter, der bidrager til et sundt og komfortabelt indeklima, og fremstiller dem med respekt for både brugernes sundhed og sikkerhed og ikke mindst for miljøet.

Bæredygtig forretningspraksis

Hos Gabriel er bæredygtighed ikke kun et spørgsmål om, hvordan vi fremstiller vores produkter, men også om hvordan vi driver vores forretning generelt. Bæredygtighed handler for os om etisk forretningsadfærd og om at behandle kunder, leverandører, medarbejdere, det omgivende samfund og dyr anstændigt og med professionel integritet.

Integritet er en del af vores virksomhedskultur og helt afgørende for, hvordan vi driver forretning i dag og i fremtiden.

Vi er stærkere sammen

Kun ved at forene vores kræfter på tværs af virksomheder og landegrænser, kan vi skabe varige forandringer, der gør en reel forskel for verden og for kommende generationer. Derfor arbejder Gabriel målrettet med at bidrage til FN's verdensmål. Vi overvejer løbende, hvordan vi kan påvirke hvert af de 17 verdensmål, men har valgt at gøre en særlig indsats i forhold til netop de mål, hvor vi vurderer, at vi kan gøre den største forskel.

Risikoforhold

Gabriel er opmærksom på risikoforhold f.eks. for arbejdsulykker, at virksomheden er i besiddelse af nødvendige kompetencer og sundhedsforhold i leverede produkter. Virksomheden tager her udgangspunkt i vores Code og Conduct og politikker for bæredygtighed og anvender certificerede ledelsessystemer til systematisk at nedbringe risici.

FN's verdensmål



FN's 17 bæredygtige udviklingsmål blev defineret i 2015 med det formål at ændre verden til et bedre sted inden 2030. Målene sigter blandt andet efter at udrydde fattigdom, fremme velstand og beskytte vores fælles planet. Målene er formuleret i FN's § 51 resolution nr. A/RES/70/1.

Bæredygtighedsstrategi

Gabriel-koncernen fastholder hidtidige politikker og indsatser på bæredygtighedsområdet og styrker indsatsen for at skabe en mere cirkulær forretningsmodel.

Vi arbejder målrettet med cirkulær økonomi og udfordrer den lineære brug-og-smid-væk-model. Vi fortsætter med at fremstille kvalitetsprodukter med lang levetid, der let og effektivt kan vedligeholdes uden brug af skadelig kemi samt ved at udvikle og introducere flere produkter, der er bio-nedbrydelige, genanvendelige eller recirkulerbare. Vi udvikler og fastlægger systemer for vores cirkulære indsats samt dokumenterer vores arbejde, både når det gælder produkter, produktfrembringelse og services.

Cirkulær økonomi handler i vid udstrækning om, hvordan virksomheder samarbejder med kunder, leverandører og andre interessenter om at skabe cirkulære systemer. Derfor intensiverer Gabriel dialogen og samarbejdet med kunder og samarbejdspartnere om udviklingen af cirkulære systemer.

Gabriels strategiske indsatsområder

- At øge andelen af produkter fremstillet af genanvendte materialer
- At øge andelen af produkter fremstillet af naturmaterialer
- At øge andelen af genanvendelige og bionedbrydelige produkter
- At øge brugen af vedvarende energi i Gabriels selskaber og påvirke/evaluere leverandører i forhold til brug af vedvarende energi
- At minimere og genbruge spild herunder produktions-spild og emballage
- At intensivere samarbejdet med kunder om produkter, der kan indgå i cirkulære systemer
- At skabe synlighed omkring produkternes bæredygtighed gennem alle livscyklus-faser.

Se årets resultater side 17-21.



Vi arbejder målrettet med cirkulær økonomi og udfordrer den lineære brug-og-smid-væk-model. Vi fortsætter med at udvikle og introducere flere produkter, der er bio-nedbrydelige, genanvendelige eller recirkulerbare.

Bæredygtighed – særlige fokuspunkter

Miljørigtige og sunde produkter

- Som de første i branchen begyndte Gabriel at anvende tekstilfarver fri for tungmetaller i 1980'erne. Vi har siden da løbende indført endnu strengere krav.
- Gabriel har siden 1996 anvendt [EU Ecolabel](#), der er et af den Europæiske unions tiltag for implementering af "sustainable practices" i henhold til Verdensmål 12 (Ansvarlig forbrug og produktion).
- Gabriel tekstiler er certificeret i henhold til [STANDARD 100 by Oeko-Tex®](#). Med denne certificering sikrer vi, at brugerne ikke bliver udsat for skadelig kemi, og at vores tekstiler ikke indeholder flygtige organiske forbindelser (VOC's).
- I dag er standarderne integreret i Gabriels designkriterier, og vi tilbyder markedets største udvalg af STANDARD 100 by Oeko-Tex® certificerede produkter.

Naturens eget materiale

- Gabriel anvender kun de bedste og mest miljøvenlige materialer. Derfor bruger vi new zealandsk uld af højeste kvalitet til fremstilling af vores uld-møbelstoffer.
- Vi har i år lanceret 3 nye uldprodukter; naturens eget materiale, naturligt smudsafvisende og brandhæmmende.

Reduce, Reuse, Recycle, Rethink!

- Alle nye tekstildesigns bliver vurderet ud fra kriterier for design til cirkulære systemer. Kriterierne omfatter bl.a. reduktion af materialeforbrug, brug af recirkulerede materialer og naturmaterialer, levetid, genanvendelsesmuligheder og miljøpåvirkning i løbet af den samlede levetid.
- Gabriel har i år lanceret 1 nyt produkt fremstillet af recirkuleret polyester og kan nu tilbyde i alt 14 designs, der indeholder recirkulerede fibre.
- Alle Gabriel-tekstiler, der er fremstillet af 100% polyester og/eller af recirkuleret polyester, er genanvendelige.
- Lang levetid er et vigtigt kriterie for bæredygtighed, og derfor tilbyder Gabriel 10 års slidgaranti.
- Spild minimeres løbende og genanvendes i størst muligt omfang.

Dokumenteret design, kvalitet og miljø

- Bæredygtighed og kvalitet går hånd i hånd. Gabriel designer derfor produkter med lang levetid og med æstetiske, funktionelle og miljømæssige egenskaber, der holder i mange år.
- Gabriels hjemmeside indeholder dokumenteret information om alle tekstiler herunder bl.a. information om certificeringer og tests.
- Gabriels selskaber har en række [certificeringer](#), som bl.a. dokumenterer vores høje produkt-, miljø- og kvalitetsstandarder. Certificeringer inkluderer ISO 9001, ISO 14001, FSC, ISO 50001, OHSAS 18001 og særlige certificeringer for vores inhouse aktiviteter. Dokumentation ses på [www.gabriel.dk](#).
- Vi har i årets løb foretaget en energikortlægning på størstedelen af vores fabrikker for at belyse, hvordan vi kan reducere energiforbruget yderligere. Derudover er Gabriels datterselskab Screen Solutions, som producerer skærmvægge, blevet certificeret i henhold til ISO 50001 for energiledelse.
- I henhold til Verdensmål 7 (Bæredygtig energi) skal vi i stigende grad anvende energi fra vedvarende energikilder. Gabriel har valgt at bidrage til denne udvikling ved at lade vores fabrikker og kontorer overgå til fornybar energi. CO₂ neutraliteten omfatter alle Gabriel selskaber og vores deljede farveri ScanDye.

Bæredygtighed og vækst

- Gabriel ser ikke fokus på ansvarlig forbrug og produktion som en modsætning til økonomisk vækst men snarere som en forretningsdriver, der sikrer tilfredse kunder, brugere, medarbejdere og leverandører.
- Vi arbejder med kvalitet og bæredygtighed på globalt plan for at sikre, at vores kunder altid handler med en bæredygtig virksomhed og får produkter af ensartet høj standard – hver gang.
- I de forløbne år har vi skabt hundredvis af jobs og økonomisk vækst i flere lande, og det er vores mål løbende at kunne tilbyde endnu flere mennesker meningsfuld beskæftigelse såvel som ordentlige arbejds- og lønvilkår. På kun 10 år er antallet af medarbejdere i Gabriel-koncernen vokset fra 92 til 1126.

Samarbejde med de bedste

- Vi kan ikke skabe en bæredygtig udvikling alene. Derfor har vi i det forløbne år øget samarbejdet med kunder og leverandører om cirkulær økonomi herunder takeback-systemer og cirkulære produktionsmodeller.
- Vores videnspartnere inkluderer universiteter, institutter og netværk, som inspirerer og hjælper os med at blive endnu bedre, når det gælder bæredygtighed.



Gabriel tekstiler er certificeret i henhold til STANDARD 100 by Oeko-Tex®, og vi tilbyder markedets største udvalg af STANDARD 100 by Oeko-Tex® certificerede produkter.

Bæredygtighedspolitik

- Gabriel tilslutter sig principperne i FN's Global Compact.
- Gabriel tilslutter sig og arbejder for FN's 17 verdensmål.
- Gabriel udvikler og fremstiller produkter og ydelser under hensyntagen til brugernes sikkerhed og sundhed. Gennem hele produktionsprocessen bestræber vi os på at minimere vores miljø- og klimaaftryk og på at sikre dyrevelfærd.
- Vi sikrer et trygt og godt arbejdsmiljø i hele forsyningskæden og overholder til enhver tid landespecifik lovgivning samt Gabriels egne krav og standarder på området. Kravene omfatter konkrete tekniske specifikationer og forhold, som fremgår af Gabriels Code of Conduct.
- Kontinuerlig kompetenceudvikling for alle ansatte har høj prioritet.
- Gabriel støtter studerende med praktikophold og indgår i uddannelsesprojekter til gavn for både de studerende og for virksomheden.
- Gabriel fastholder sin position som foregangsvirksomhed i branchen ved løbende at iværksætte nye tiltag og initiativer, der forbedrer vores performance indenfor bæredygtighed og styrker vores profil som en ansvarlig virksomhed.
- Gabriel forholder sig til samtlige af vores produkters livscyklusfaser og prioriterer miljøindsatsen på de områder, som vi kan påvirke mest, og hvor vi kan skabe størst forandring.
- Gabriel fremmer bæredygtigt forbrug og brugernes sundhed og sikkerhed ved at anvende produktmærkning. Vi samarbejder med genkendelige og anerkendte produktmærker med høj forbrugertillid.
- Gabriel vejleder kunder og brugere om væsentlige miljømæssige aspekter i forbindelse med brug, genanvendelse og bortskaffelse af virksomhedens produkter. Medarbejdere med kundekontakt er klædt på til at kunne videreformidle korrekt information om Gabriels miljømålsætninger og -politikker. Denne information er desuden til enhver tid tilgængelig på Gabriels hjemmeside.
- Gabriel udvælger leverandører med udgangspunkt i deres evne til at opfylde virksomhedens miljømæssige krav og standarder og deres villighed til at indgå i et tæt samarbejde om at opnå miljømæssige forbedringer. Gabriel forventer, at samarbejdspartnere på tværs af hele forsyningskæden regelmæssigt introducerer ny og renere teknologi, grønne energiløsninger og løbende arbejder med miljømæssige forbedringer under hensyntagen til økonomiske og tekniske faktorer. Gabriel anvender ikke farvestoffer med tungmetaller eller andre sundhedsskadelige kemikalier.
- Gabriel implementerer internationalt anerkendte standarder såsom ISO 9001 til kvalitetsstyring, ISO 14001 til miljøstyring og lever op til kravene i ISO 45001 på arbejdsmiljøområdet og ISO 50001 på energiområdet.
- Gabriel fører en åben og tæt dialog med myndigheder om bæredygtighed og miljøkrav og tager konsekvent afstand fra ulovligheder.
- Gabriel kommunikerer åbent om bæredygtighed og støtter udbredelsen af bæredygtighed som ledelsesaktivitet.
- Gabriels bæredygtigheds mål opdateres årligt, og der udarbejdes handleplaner, der sikrer, at virksomhedens miljøpåvirkninger bliver minimeret, og at der løbende gennemføres forbedringer. Virksomhedens målsætninger indenfor bæredygtighed skal integreres i den interne forretningsplan og formidles til samtlige medarbejdere. Den årlige bæredygtighedsrapport skal indeholde et overblik over virksomhedens initiativer og resultater på området og skal udgives i forbindelse med årsrapporten.

Bæredygtige materialer

Gabriel har en materialestrategi med det formål at sikre et bæredygtigt materialevalg. Vi reducerer vores miljø- og klimapåvirkning og sikrer kunderne bæredygtige tekstiler, der skaber værdi.

Hos Gabriel arbejder vi løbende på at undersøge og finde nye og mere bæredygtige materialer og teknologier. I praksis betyder det, at vores materialevalg altid er baseret på grundige undersøgelser, og at kun materialer, der er dokumenteret mere bæredygtige, bliver taget i brug. Formålet er at reducere miljøpåvirkning endnu mere og finde alternativer, der kan skabe yderligere værdi for vores kunder.

Vi har desuden udarbejdet "Gabriels General Requirements", der fastsætter krav til materialer og produkter og fungerer som en rettesnor for vores arbejde og materialevalg. Kravene i "Gabriels General Requirements" er strengere, end lovgivningen kræver, og omfatter bl.a. kvalitetskrav såvel som kriterier for, hvilke kemikalier, de materialer vi anvender, må indeholde. Gabriel har også nedsat et materialeråd, der kontinuerligt vurderer markedskrav og nye materialer.

Materialer

Gabriel anvender primært uld og polyester i fremstilling af tekstiler.

Naturmaterialer

Uld er Gabriels foretrukne naturfiber, da uldfibre besidder unikke æstetiske og funktionelle egenskaber, som andre naturmaterialer ikke kan tilbyde. Uld er fx fugt- og varme-regulerende og tilbyder suveræn siddekomfort. Det er samtidig et yderst slidstærkt materiale med en lang levetid, der bevarer farven og sit smukke udtryk over lang tid.

Det er af afgørende betydning, at fårene, der leverer ulden til Gabriels tekstilproduktion, har det godt – både ud fra et dyrevelfærdssynspunkt men også ud fra et kvalitetsmæssigt perspektiv. Fårenes levevilkår påvirker nemlig uldens kvalitet, og derfor kommer al uld i Gabriels tekstiler fra får på New Zealand.

Uld er Gabriels foretrukne naturfiber, da uldfibre besidder unikke æstetiske og funktionelle egenskaber, som andre naturmaterialer ikke kan tilbyde.

Syntetiske fibre

Gabriels foretrukne syntetiske fiber er polyester. Vi foretrækker at anvende polyester fremfor andre syntetiske fibre, fordi det er et funktionelt og anvendeligt materiale med en lang række tekniske egenskaber, der gør det særdeles velegnet til polstring.

Polyester er bl.a. et slidstærkt og lysægte materiale, der bibeholder sin farve, facon og sit smukke udtryk over tid ved selv hård brug. Det har gode stræk- og polsteregenskaber og er let at arbejde med og anvende til forskellige designs, former og faconer. Samtidig er det et alsidigt materiale, der både kan efterligne naturmaterialer som uld, bomuld eller silke eller have et mere high-tech look.

Recirkulerede materialer

Gabriel anvender i stigende grad recirkuleret polyester. Fremstilling af recirkuleret polyester efterlader et mindre CO₂-aftryk og kræver færre ressourcer end fremstilling af nyproduceret polyester. Samtidig besidder recirkuleret polyester de samme stærke tekniske egenskaber som ny polyester og forringer hverken produktets æstetiske eller funktionelle kvaliteter.

Bæredygtigt træ

Flere af vores FurnMaster enheder tilbyder FSC certificeret træ (træ fra bæredygtige kilder), og vi øger kontinuerligt krav til vore leverandører

FSC står for Forest Stewardship Council, der er en international mærkningsordning for træ og papir. FSC certificeret træ kommer fra bæredygtigt skovbrug, hvor der er fokus på både dyreliv, miljø og natur såvel som på de mennesker, der arbejder i skoven.



Mærkning af sikre og miljøvenlige produkter

Med markedets største kollektion af miljømærkede polstertekstiler gør vi det let for vores kunder at træffe et bæredygtigt valg.

Produktmærkningen giver kunderne dokumenteret sikkerhed for, at Gabriels produkter lever op til høje miljø- og sundhedsmæssige krav.

Vi sætter barren højt

96% af Gabriels tekstiler er STANDARD 100 by Oeko-Tex® certificeret, hvilket svarer til, at hele 99,8% af alle meter tekstil solgt i dette regnskabsår bærer Oeko-Tex mærket. 57% Gabriel tekstiler er mærket med EU Ecolabel, hvilket svarer til, at 65,8% af alle meter tekstil solgt i dette regnskabsår var EU Ecolabel certificeret. STANDARD 100 by Oeko-Tex® og EU Ecolabel indgår i Gabriels minimumskrav og er med til at sikre, at vi altid kan tilbyde vores kunder bæredygtige, sikre og miljøvenlige polstertekstiler.

Livscyklusbaserede mærkningsordninger

Udover vores omfattende kollektion af STANDARD 100 by Oeko-Tex® og EU Ecolabel certificerede tekstiler, tilbyder Gabriel også et stort udvalg af polstertekstiler, der bærer Cradle to Cradle Certified™ mærket.

Ligesom EU Ecolabel er Cradle to Cradle Certified™ også en vidtgående livscyklusbaseret mærkningsordning. Det betyder, at et produkt – for at blive certificeret – skal leve op til strenge krav og standarder, der omfatter alle produktets livscyklusfaser – fra udvinding af råmaterialer, produktion, emballering og transport til bortskaffelse og genanvendelse.

Bæredygtigt træ

FSC er en global mærkningsordning for træ og en garanti for, at det træ, som bliver brugt, stammer fra skovbrug, der bliver drevet på ansvarlig vis og under hensyntagen til både mennesker, dyreliv og miljø. Ved at vælge FSC-mærket produkter beskyttes verdens skove, herunder ansvarlig skovbrug.

Med markedets største kollektion af miljømærkede polstertekstiler gør vi det let for vores kunder at træffe et bæredygtigt valg.

Globale standarder

Som leverandør af tekstiler til kunder over hele verden er vi yderst bevidste om, at krav, standarder og lovgivning på miljø- og sundhedsområdet varierer fra marked til marked. Derfor står Gabriel altid til rådighed for at besvare spørgsmål om miljø og bæredygtighed og ikke mindst rådgive om, hvordan Gabriel kan hjælpe vores kunder med at imødekomme markedsspecifikke standarder og certificeringskrav.

Vidste du, at

- Et Cradle to Cradle Certified™ polstertekstil kan opfylde en række andre krav og standarder som fx LEED V4, Bifma Level Certification og BREEAM. Derudover kan et Cradle to Cradle Certified™ tekstil sikre dig en fordel i forhold til offentlige indkøbsstandarder som fx US EPA Environmentally Preferable Purchasing Program (EPP).
- Miljømærkning er en fordel i forhold til offentlige indkøb i EU-regi i henhold til EU directive of public procurement.
- FurnMaster opnåede endnu et FSC-certifikat i 2018/19, og vi øgede dermed vores portefølje af bæredygtige løsninger.

Vil du vide mere?

Hvis du vil vide mere om vores mærkningsordninger, og hvordan de gør en forskel for vores kunder, så er du velkommen til at kontakte os.

Gabriel lever op til adskillige mærkningskrav- og certificeringsstandarder og understøtter primært følgende af FN's udviklingsmål:





Ledelsessystemer: ISO 9001, ISO14001

ISO 9001 og ISO 14001 er begge standarder for henholdsvis kvalitets- og miljøledelse, som en virksomhed kan vælge at lade sig certificere efter. Begge standarder bygger på princippet om at skabe løbende forbedringer ved at indføre en fast cyklus: vurder den nuværende situation, opstil mål og formulér politikker; implementér nødvendige handlinger og mål afslutningsvis resultatet. På baggrund af dette bliver der lavet en vurdering, der forholder sig til, hvorvidt handlinger og mål er tilstrækkelige til, at der kan gennemføres forbedringer og opstilles nye mål. ISO 9001 har fokus på parametre med betydning for en virksomheds kvalitetsperformance, mens ISO 14001 vedrører forhold, der har betydning for virksomhedens miljøperformance. Audits bliver brugt som et vigtigt redskab til at vurdere, om systemerne fungerer efter hensigten.

www.iso.org



Oeko-Tex

Oeko-Tex er verdens førende sundhedsmærkning for tekstiler. Mærket er en garanti for, at varen er testet og godkendt i henhold til Oeko-Tex's krav og standarder. Kravene omhandler blandt andet tekstilers indhold af kemiske stoffer, der er – eller mistænkes for at være – skadelige for mennesker. Det gælder for eksempel formaldehyd, kemikalierester med sur eller basisk virkning, pesticider, fenoler, tungmetaller, særlige farvestoffer samt ftalater. Oeko-Tex stiller generelt højere krav end den gældende lovgivning, og kravene er inddelt i fire klasser afhængig af tekstilets anvendelsesområde (blandt andet om tekstilet kommer i direkte berøring med huden).

www.oeko-tex.com



EU Ecolabel

EU Ecolabel (Blomsten) er EU's officielle miljømærke og forholder sig til miljøforhold i alle produktets livscyklusfaser. Mærkningsordningen har fokus på energi, vand og kemikalier og har som mål at reducere de væsentligste miljøpåvirkninger for et givent produkt. For tekstiler betyder det, at der er særlig fokus på mængden af pesticidrester i råvaren, vask af den rå uld, brug og udledning af farlige kemikalier i produktionen samt mængden af sundhedsskadelige stoffer og tungmetaller i det færdige produkt. Derudover stiller EU Ecolabel krav om produktets kvalitet, således at det miljømærkede produkt er mindst lige så godt som det ikke-mærkede alternativ.

www.ec.europa.eu/environment/ecolabel/



Cradle to Cradle Certified™

Cradle to Cradle Certified™ gør op med den måde, hvorpå vi anvender ressourcer og udfordrer den lineære model, hvor vi udvinder, anvender og smider væk. Visionen er at eliminere affald og i stedet betragte det som nye ressourcer, der skaber kontinuerlig værdi i lukkede kredsløb med enten tekniske eller biologiske næringsstoffer. Cradle to Cradle-tankegangen er formuleret af Michael Braungart og William McDonough i 2002, og har med tiden vundet større og større anseelse. I forbindelse med en Cradle to Cradle-certificering bliver produktet vurderet med udgangspunkt i fem kategorier: vedvarende energi, vandforbrug, sundhed og sikkerhed, social ansvarlighed og genanvendelighed. Vurderingen resulterer i en certificering på ét af fem mulige niveauer. Ordningen administreres af The Cradle to Cradle Products Innovation Institute.

www.epea.com

www.c2ccertified.org

www.mbdcc.com



FSC

FSC er en international non-profit mærkningsordning til træ og papir, der arbejder for at sikre ansvarlig skovbrug og bevare verdens skove til kommende generationer. Organisationen bekæmper skovrydning, beskytter dyre- og planteliv og arbejder målrettet for at sikre skovarbejdernes rettigheder såsom ordentlige lønforhold, uddannelse og sikkerhedsudstyr. FSC dækker mere end 100 markeder og er anerkendt verden over.

www.ic.fsc.org



Gabriel: 10 års garanti

Gabriel yder 10 års garanti mod gennemslidning på alle møbelstoffer i prislisen ved normal kontor- eller hjemmebrug, normal vedligeholdelse samt velegnet polstring. Mærket er designet af Gabriel. Gabriel tilbyder desuden en omfattende pletfjerningsguide med vejledning i, hvordan tekstiler kan vedligeholdes og rengøres.

www.gabriel.dk/en/fabrics/product-standards/10-year-guarantee/

Möbelfakta

Möbelfakta er et komplet reference- og mærkningssystem til møbler, der dækker både tekniske, miljømæssige og produktionsmæssige krav.

www.mobelfakta.se

Andre standarder

Gabriel hjælper kunder med at imødekomme en række andre branchekrav- og standarder som for eksempel LEED, BIFMA Level, Well, Healthier Hospitals Initiative, Greenguard, BREEAM, Nordic Swan Ecolabel og diverse lovkrav.

Etisk forretningsadfærd

Gabriel stræber efter til enhver tid at leve op til de højeste standarder for integritet og etisk adfærd.

Bæredygtighed handler ikke kun om produkter og ydelser men også om den måde, hvorpå vi driver vores forretning. I Gabriel er ærlighed og integritet absolutte kerneværdier, og vi arbejder løbende på at skabe og vedligeholde en stærk etisk forretningskultur på tværs af koncernen.

Code of Conduct

Høje etiske standarder, ærlighed og integritet skaber tillid og sikrer, at vores kunder, forretningspartnere og interessenter betragter Gabriel som en troværdig og pålidelig leverandør og partner.

Gabriels Code of Conduct sætter standarden for den måde, vi driver forretning på, og inkluderer de internationalt anerkendte FN standarder og praksisser. Det etiske kodeks omfatter hele vores forsyningskæde og omhandler emner såsom fx dyrevelfærd, anti-korruption og –bestikkelse.

FN's Global Compact opstiller retningslinjer, der har til formål at sikre anstændige og humane arbejdsvilkår, og Gabriel har forpligtet sig til at efterleve og overholde FN's standarder og praksisser – på tværs af hele forsyningskæden. Gabriel-koncernens leverandører og øvrige samarbejdspartnere er derfor nøje udvalgte og forventes at overholde samtlige lovkrav på området og ikke mindst at behandle deres ansatte med respekt.

Vi sikrer, at vores etiske retningslinjer bliver overholdt ved løbende at gennemføre interne audits og ved altid at opfordre til best practice. Gabriel har ikke registreret overtrædelser i vores forsyningskæde af hverken vores Code of Conduct eller lokale lovkrav i det forløbne år.

Medarbejderudvikling og trivsel

Gabriels kompromisløse holdning til etisk adfærd, integritet og "ordentlighed" gælder også, når det drejer sig om medarbejdertrivsel og arbejdsklima.

Vi er bevidste om, at virksomhedens fremtidige vækst og udvikling i vid udstrækning afhænger af vores medarbejdere og ikke mindst virksomhedens evne til at tiltrække og fastholde medarbejdere med stærke kompetencer.

Vi lægger derfor stor vægt på og gør en særlig indsats for at sikre en tryk, udviklende og positiv arbejdsplads, hvor hver enkelt medarbejder har mulighed for at sætte sine kompetencer i spil og lære nyt.

Gennem åben kommunikation, uddannelse og dialog sikrer vi, at alle medarbejdere trækker i samme retning og kender deres ansvarsområder, forpligtelser og udviklingsmuligheder. Vi iværksætter løbende tiltag, der understøtter medarbejdertrivsel og jobtilfredshed og gennemfører bl.a. regelmæssige medarbejderudviklingsamtaler, efteruddannelse, medarbejderudviklingsprogrammer, medarbejderfordele såvel som diverse sundheds- og velfærdsiniciativer.

Viden bygger tillid og skaber fremdrift

Stærke kompetencer og viden er også afgørende faktorer, når det handler om at skabe tillid. Gabriel er en videndrevet virksomhed, og vi er derfor afhængige af forskning og teknologiske fremskridt, hvis vi skal blive ved med at være førende indenfor vores forretningsområder. Derfor samarbejder Gabriel med en række eksterne partnere såsom internationale universiteter, myndigheder, certificerings- og mærkningsorganisationer og vores brancheforening Dansk Mode og Textil.

Vi arbejder intenst sammen med vores kunder og leverandører for at få del i deres viden om markeds- og forbrugerkrav. Ved at drage nytte af deres knowhow og ekspertise er vi i stand til at sikre, at vores produkter og services altid imødekommer og afspejler forbrugernes krav og et marked i konstant forandring.

Med vores målrettede indsats for etisk forretningsadfærd bidrager Gabriel primært til følgende udviklingsmål:



I Gabriel er ærlighed og integritet absolutte kerneværdier, og vi arbejder løbende på at skabe og vedligeholde en stærk etisk forretningskultur på tværs af koncernen.



Dyrevelfærd

For at sikre uldfibre af høj kvalitet bruger Gabriel kun uld fra New Zealand, hvor fårene får den bedst mulige pleje og lever udendørs. Derfor vælger vi leverandører, som passer godt på dyrene og personalet.

Gabriel stiller høje krav til uldens kvalitet, hvilket betyder, at fårenes levestandard skal være optimale, herunder adgang til vand og føde, og at de bliver behandlet godt. Vores uld overholder EU's Ecolabel krav, hvilket blandt andet betyder, at der ikke bruges pesticider.

New Zealand er førende inden for dyrevelfærd. Dyrevelfærd består af de "fem frihedsrettigheder" og erkendelsen af, at dyrevelfærd også omfatter evnen til at føle. Det vil sige evnen til at mærke eller føle noget og som følge deraf have et værdigt liv. Føleevne er nu officielt anerkendt i New Zealands dyrevelfærdslov.

De fem frihedsrettigheder er:

- Frihed fra tørst, sult og fejlernæring
- Frihed fra ubehag
- Frihed fra smerte, skade eller sygdom
- Frihed fra lidelse
- Frihed til at udfolde normal adfærd

Lovene og principperne bag disse bestemmelser er nærmere beskrevet i følgende regulativer:

- Animal Welfare Act 1999
- Animal Welfare (Care and Procedures) Regulations 2018
- Animal Welfare (Sheep and Beef Cattle) Code of Welfare
- Animal Welfare (Transport within New Zealand) Code of Welfare

Alle landmænd i New Zealand skal overholde disse velfærdsregulativer og -love. Der er mange obligatoriske lovkrav. Manglende overholdelse af disse kan medføre strafferetlig dom og/eller bødestraf.

For at sikre, at de fem frihedsrettigheder overholdes, stilles der specifikke krav på følgende områder:

- Husdyrpassning og -opdræt
- Klipning
- Dyresundhed
- Foder og vand
- Komfort og ly og læ

Gabriels hovedleverandører støtter de principper, der er skitseret i IWTO's Guidelines for Wool Sheep Welfare. Leverandørerne har fokus på uld, som avles etisk korrekt og giver mulighed for sporbarhed.



For at sikre uldfibre af høj kvalitet bruger Gabriel kun uld fra New Zealand, hvor fårene får den bedst mulige pleje og lever udendørs.

Cirkulær økonomi – bæredygtighed når det er bedst

Ideen i cirkulære økonomi er at undgå affald og i stedet at genanvende materialer i stedet for at bruge nye ressourcer. Der skelnes mellem to forskellige cyklusser: den biologiske cyklus og den tekniske cyklus.

Den biologiske cyklus omfatter nedbrydelige materialer, såsom uld, som efter endt brug indgår i naturens eget kredsløb igen.

Den tekniske cyklus omfatter ikke-nedbrydelige materialer som for eksempel polyester. Disse materialer kan ikke indgå i naturens kredsløb, men kan efter endt brug genbruges igen. Herved bliver det, der tidligere var affald, til en værdifuld ny ressource. Det gør sig fx gældende for Gabriels polyesterstoffer, der, når deres levetid som møbeltekstil er forbi, kan tages af møblerne og genanvendes og omdannes til nye polyesterprodukter.

Hos Gabriel er cirkulær økonomi ikke et nyt projekt, men har derimod været en naturlig og integreret del af vores produktfrembringelse gennem mange år.

Vi designer møbelstoffer, hvoraf hovedparten er nedbrydelige eller genanvendelige, og vi arbejder løbende på at minimere vores produkters miljøpåvirkning gennem alle livscyklusfaser. Produkterne har lang levetid, og der bruges råvarer og komponenter, der er sikre og trygge at anvende for både mennesker og i miljøet.

Uanset hvilke initiativer vi sætter i værk, kan Gabriel alene ikke sikre en omstilling fra lineær til cirkulær økonomi. Det er et mål, der udelukkende kan nås, hvis virksomheder og myndigheder samarbejder globalt. I overensstemmelse med FN's verdensmål nr. 17 (Partnerskaber for handling) samarbejder Gabriel tæt med kunder og leverandører. Formålet er at fremme den cirkulære model og gøre det lettere at udvikle cirkulære systemer. Med et stærkt fokus på cirkulær økonomi understøtter Gabriel primært følgende udviklingsmål:



Vi designer møbelstoffer, hvoraf hovedparten er nedbrydelige eller genanvendelige, og vi arbejder løbende på at minimere vores produkters miljøpåvirkning gennem alle livscyklusfaser.

Bæredygtighed gennem produktets livscyklusfaser

Det hele begynder med godt design, der ikke kun handler om æstetik, men også om funktionalitet og miljøegenskaber. I begyndelsen af designfasen træffer vi en række beslutninger, der har afgørende betydning for produktets miljøprofil, og for hvilke produktmærker produktet vil kunne opnå.

Vi arbejder målrettet på at sikre, at de råmaterialer og komponenter vi anvender i vores tekstiler altid lever op til vores egne strenge kvalitets- og miljøkrav. Gabriel stiller højere miljøkrav end den gældende lovgivning, og vores miljøstandarder imødekommer både internationale mærkningskrav såvel som vores markeds ønsker og behov.

Siden Gabriel begyndte at anvende recirkulerede materialer i begyndelsen af 90'erne, er vores kollektion af tekstiler fremstillet af recirkuleret polyester vokset markant. Det samme gælder for vores kollektion af tekstiler mærket med EU Ecolabel og Cradle to Cradle Certified™.

Ansvarlig produktion er et vigtigt indsatsområde hos Gabriel, og vi har taget væsentlige skridt til at reducere vores miljøpåvirkninger i hele livscyklusen. Alle Gabriel selskaber er således både ISO 9001 og ISO 14001 certificeret, og vi reducerer løbende vores energiforbrug, luftemissioner, udledning af spildevand og forbrug af nye råmaterialer.

Før vi investerer i ny teknologi undersøges nøje, hvordan denne vil påvirke miljø, arbejdsmiljø og produktgenskaber.

Gabriel designer og fremstiller kvalitetstekstiler og tilbyder rådgivning i, hvordan produkterne vedligeholdes for at opnå længst mulig levetid.

Gabriels hjemmeside indeholder detaljerede produktspecifikationer inklusiv information om, hvilke materialer tekstilerne er fremstillet af, og om produkterne er genanvendelige.



Gabriels selskaber nu CO₂ neutrale

Fra 2019/20 er Gabriel-koncernen CO₂ neutral, og dermed når vi et vigtigt mål i forhold til klimabelastning. CO₂ neutraliteten omfatter alle Gabriel selskaber og vores delejede farveri ScanDye. Gennem samarbejde med en nøje udvalgt energipartner sikrer vi, at alt anvendt elektricitet frembringes ved fx vindkraft, og vi støtter projekter, som CO₂ kompenserer for forbrug af bl.a. naturgas.

Gabriel følger retningslinjerne i GHG-protokollen, som er den mest anvendte globale standard for virksomhedsindberetning og beregning.

Der er defineret tre kategorier, såkaldte scopes (scope 1, scope 2 og scope 3) for GHG-beregning og -indberetning. Virksomhederne skal som minimum særskilt beregne og indberette om scope 1 og 2.

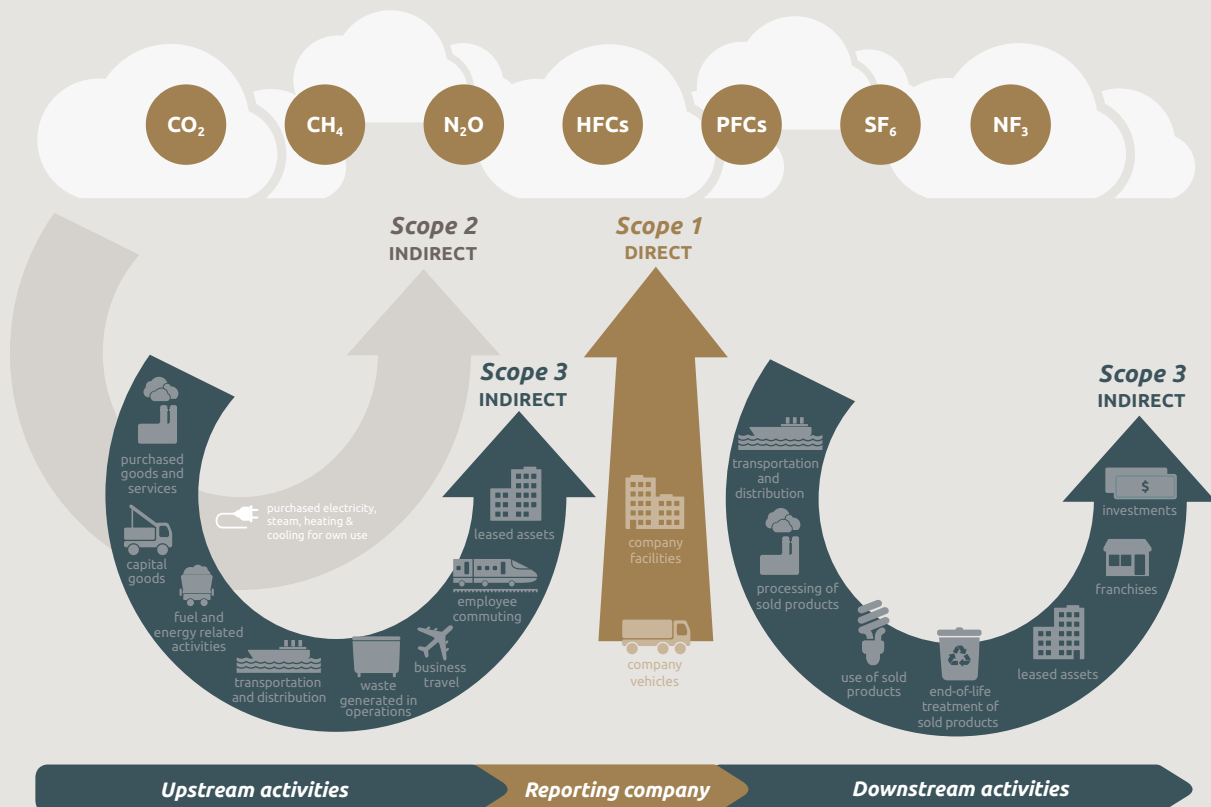
Scope 1 betragtes som direkte GHG-udledning fra virksomhedens aktiviteter. Direkte GHG-udledning sker fra kilder, som ejes eller kontrolleres af virksomheden, fx udledning fra forbrænding i ejede eller kontrollerede kedler, ovne, køretøjer osv., samt udledning fra kemisk produktion i eget eller kontrolleret procesudstyr.

Scope 2 vedrører indirekte elektricitetsudledning, hvilket vil sige GHG-udledning fra produktion af indkøbt elektricitet,

som forbruges af virksomheden. Indkøbt elektricitet defineres som elektricitet, som købes eller på anden måde bringes inden for virksomhedens organisationsgrænser. Scope 2-udledning sker fysisk på den facilitet, hvor elektriciteten produceres. Gabriel har købt oprindelsesgarantier for hele sit elektricitetsforbrug, og scope 2-udledningen er derfor nul ved beregning af CO₂-belastningen.

Scope 3 betragtes som udledning fra andre indirekte kilder. Det er en valgfri indberetningskategori, som tager højde for behandlingen af alle andre former for indirekte udledning fx CO₂-belastning i indkøbte materialer. Gabriel stiller krav til vores leverandører om, at de arbejder systematisk med CO₂ reduktion.

Det er vigtigt for Gabriel at have en bæredygtig strategi for reduktion af CO₂-udledningen på den mest omkostnings-effektive måde. CO₂-neutralitet betyder, at der opnås en netto CO₂-udledning på nul ved at udligne en målt CO₂-mængde, som udledes i atmosfæren, med en tilsvarende mængde CO₂-kompensation. I praksis betyder det, at Gabriel støtter nye projekter, som giver en tilsvarende reduktion, som fx modsvare den mængde CO₂, som kommer fra de naturgasfyrede kedler, der anvendes i vores farveri. Samtidig opretholder vi naturligvis indsatsen med reduktion af energiforbrug gennem anvendelse af ny teknologi og effektiv energiledelse.



Oversigt over GHG-protokoller og emissioner i hele værdikæden. Kilde: Green House Gas Protocol – www.ghgprotocol.org

Udvikling i tal

BÆREDYGTIGHEDSRISULTATER OG MÅL

Fokusområder	Mål 2019/20	Resultater 2018/19	Resultater 2017/18	Resultater 2016/17
Gabriel-koncern ledelsessystemer				
ISO 9001 (antal certifikater)	17	16	13	13
ISO 14001 (antal certifikater)	8	7	6	5
FSC (antal certifikater)	2	2	1	1
OHSAS 18001 or ISO 45001 (antal certifikater)	1	1	1	1
SA8000 (antal certifikater)	1	1	1	1
FISP (antal certifikater)	1	1	1	1
IIP (antal certifikater)	1	1	1	1
ISO 50001 (antal certifikater)	1	1		
Gabriel-koncern – Tekstilmærkninger				
Andel Oeko-tex (%)	96	96	95	95
Andel EU Ecolabel (%)	61	57	61	52
Andel Cradle to Cradle™ (%)	20	20	13	14
Gabriel-koncern – Kønsbalance				
Medarbejdere – årgennemsnit (antal)	-	855	517	458
Medarbejdere – ultimo forretningsåret (antal)		1126		
Bestyrelse (% underrepræsenteret køn)	Se årsrapport	25	25	25
Topledelse (% underrepræsenteret køn)	Se årsrapport	0	0	0
Mellemlidelse (% underrepræsenteret køn)	Se årsrapport	32	36	30
Alle medarbejdere (% M/K)	-	50/50	40/60	42/58

BÆREDYGTIGHEDSMÅLSÆTNINGER

Emne	Mål 2018/19	Indsats og resultater 2018/19	Status
Anti-korruption og bestikkelse	Gabriels ledelsessystemer vil blive opdateret, så de lever op til ISO 37001 standarderne om anti-bestikkelse.	Implementeringsprocessen er påbegyndt med fokus på at opdatere ledelsessystemerne internt og i forsyningskæden.	Der arbejdes stadig med dette i vores code of conduct samt interne systemer
Miljø/klima	Gabriel vil kortlægge selskabets energiforbrug i overensstemmelse med ISO 50001 standarderne for energiledelse.	Projektet er afsluttet i udvalgte dele af koncernen. Kortlægningen af selskabernes energiforbrug har resulteret i diverse lokale energibesparende projekter.	Fuldt implementeret
Miljø/klima	Vi vil indføre global rapportering af virksomhedens miljøaftryk, der omfatter alle Gabriel produktionsselskaber.	Som en konsekvens af at ISO 14001 standarderne er fuldt implementeret, er miljødata for alle Gabriel-koncernens produktionsselskaber nu tilgængelig til brug for rapportering, og informationerne er således inkluderet i årets bæredygtighedsrapport. Gabriel-koncernen vil fortsat have fokus på rapportering og øge vores rapporteringsgrad, hvis det vurderes nødvendigt. CO ₂ er et fokusområde.	Processen fortsætter
Miljø/klima	Vi vil optimere vores energiforbrug i vores farveri.	Der CO ₂ kompenseres for gasforbrug, men der fokuseres fortsat på optimeringer for minimering af varmetab og alternative energikilder.	Processen fortsætter
Menneskerettigheder, anti-korruption og bestikkelse, miljø/klima	Gabriels Code of Conduct vil blive revideret, så den lever op til Dansk Mode & Textils nye Code of Conduct.	Vi beholder vores og baserer det på UN global compact plus krav til dyrevelfærd.	Fuldt implementeret
Sociale og medarbejderrelaterede forhold	Vi vil implementere ISO 45001 for arbejdsmiljøledelse.	Der er fokus på at starte med hovedkontoret i dette år.	Processen fortsætter

MILJØDATA – PRODUKTION

Note		2018/19	2017/18	2016/17
1	Fokusområde			
	Gabriel-koncernen – Tekstilproduktion			
	Råvareforbrug (tons)	2.291	2.136	1.806
	Råvareforbrug uld (tons)	723	826	793
	Råvareforbrug polyester (tons)	1.432	1.205	948
	Råvareforbrug post consumer recycled polyester (tons)	99	72	30
	Råvareforbrug andre materialer (tons)	37	33	36
2	Søtransport (%)	98	97	96
	UAB Scandye			
	Elektricitet (MWh), 100% vedvarende energi	2.280	2.347	2.065
	Elektricitet (KWh/kg), 100% vedvarende energi	1,22	1,29	1,23
	Vand (m ³)	231.908	232.972	207.831
	Vand (l/kg)	124	128	124
	Varme og processer, gas (MWh)	16.627	16.437	15.479
	Varme og processer, gas (KWh/kg)	8,90	9,02	9,21
	Fatale ulykker (antal)	0	-	-
	Væsentlige ulykker, mere end tre ugers fravær (antal)	0	-	-
	Mindre væsentlige ulykker, mindre end tre ugers fravær (antal)	0	-	-
	UAB FurnMaster			
	Elektricitet (MWh)	291	226	-
	Elektricitet (KWh/m ²)	26	30	-
	Varme (MWh)	380	407	-
	Varme (KWh/m ²)	35	54	-
	Forbrug af lim, ikke vandbaseret (kg)	0	0	-
	Forbrug af lim, vandbaseret (kg)	27.326	24.835	-
	Fatale ulykker (antal)	0	0	-
	Væsentlige ulykker, mere end tre ugers fravær (antal)	5	0	-
	Mindre væsentlige ulykker, mindre end tre ugers fravær (antal)	1	3	-
	FurnMaster Sp. z o.o.			
	Elektricitet (MWh)	314	395	-
	Elektricitet (KWh/m ²)	22	49	-
	Varme (MWh)	911	1.132	-
	Varme (KWh/m ²)	65	142	-
	Forbrug af lim, ikke vandbaseret (kg)	1.065	1.450	-
	Forbrug af lim, vandbaseret (kg)	5.100	5.500	-
	Fatale ulykker (antal)	0	0	-
	Væsentlige ulykker, mere end tre ugers fravær (antal)	2	6	-
	Mindre væsentlige ulykker, mindre end tre ugers fravær (antal)	4	5	-
	FurnMaster, Gabriel North America Inc.			
	Elektricitet (MWh)	132	94	-
	Elektricitet (KWh/m ²)	45	34	-
	Varme (MWh)	223	308	-
	Varme (KWh/m ²)	77	115	-
	Forbrug af lim, ikke vandbaseret (kg)	27	32	-
	Forbrug af lim, vandbaseret (kg)	600	1.140	-
	Fatale ulykker (antal)	0	0	-
	Væsentlige ulykker, mere end tre ugers fravær (antal)	0	0	-
	Mindre væsentlige ulykker, mindre end tre ugers fravær (antal)	5	3	-

MILJØDATA – PRODUKTION

Note		2018/19	2017/18	2016/17
1	Fokusområde			
	Screen Solutions Ltd.			
	Elektricitet (MWh)	357	263	-
	Elektricitet (KWh/m ²)	134	81	-
	Varme og processer, gas (MWh)	607	768	-
	Varme og processer, gas (KWh/m ²)	228	236	-
	Forbrug af lim, ikke vandbaseret (kg)	1.411	999	-
	Forbrug af lim, vandbaseret (kg)	4.045	4804	-
	Fatale ulykker (antal)	0	0	-
	Væsentlige ulykker, mere end tre ugers fravær (antal)	0	2	-
	Mindre væsentlige ulykker, mindre end tre ugers fravær (antal)	32	38	-
3	UAB Gabriel Textiles			
	Elektricitet (MWh)	1.038	-	-
	Elektricitet (KWh/kg)	0,97	-	-
	Varme og processer, gas (MWh)	692	-	-
	Varme og processer, gas (KWh/kg)	0,64	-	-
	Fatale ulykker (antal)	0	-	-
	Væsentlige ulykker, mere end tre ugers fravær (antal)	1	-	-
	Mindre væsentlige ulykker, mindre end tre ugers fravær (antal)	0	-	-
4	FurnMaster Mexico (Grupo RYL S.A. de C.V.)			
	Elektricitet (MWh)	198	-	-
	Elektricitet (KWh/m ²)	20	-	-
	Forbrug af smeltelim (kg)	10.200	-	-
	Forbrug af lim, vandbaseret (kg)	400	-	-
	Fatale ulykker (antal)	0	-	-
	Væsentlige ulykker, mere end tre ugers fravær (antal)	0	-	-
	Mindre væsentlige ulykker, mindre end tre ugers fravær (antal)	4	-	-
	Arbejdsskader - sum alle selskaber			
	Fatale ulykker (antal)	0	0	-
	Væsentlige ulykker, mere end tre ugers fravær (antal)	8	7	-
	Mindre væsentlige ulykker, mindre end tre ugers fravær (antal)	46	50	-

Noter

Note

- 1 Råvareforbrug omfatter forretningsområdet Fabrics og Gabriels farveri Scandye. Herudover omfatter det væsentligt ressourceforbrug i Gabriel ejede produktionsenheder.
- 2 Andel omfatter ikke distributionsdel af færdigvarer som altovervejende er lastbiltransport.
- 3 Gabriel har i December 2018 overtaget tidligere UAB Baltijos Tekstilė. Data dækker over hele Gabriels forretningsår 2018-2019.
- 4 Gabriel har i april 2019 overtaget tidligere Grupo RYL, S. A. de C. V. Dataen dækker over hele Gabriels forretningsår 2018-2019.

Gabriel®

Gabriel Holding A/S
Hjulgagervej 55
DK-9000 Aalborg
Tlf: +45 9630 3100
www.gabriel.dk

