

BÆREDYGTIGHEDSRAPPORT 2022-23

Redegørelse for samfundsansvar,
jf. årsregnskabslovens § 99 a

A photograph of a blue upholstered bench with a rounded top and a cylindrical base. In the foreground, there is a pile of various fabric samples in different colors and textures, including blue, orange, and brown. The background is a plain, light-colored wall.

Gabriel®

Indhold

- 03 Bæredygtighed og innovativt partnerskab
- 04 Om Gabriel-koncernen
- 06 Gabriels lokationer 2023
- 07 Bæredygtighedspolitik
- 08 Globale mål for en bæredygtig udvikling
- 09 Code of Conduct
- 10 Medarbejderudvikling og trivsel
- 11 Dyrevelfærd
- 13 Milepæle
- 14 Strategiske indsatsområder
- 15 Egenproduktion af fornybar energi
- 16 Klimamål
- 17 Reduktioner og CO₂e-neutralitet
- 18 Funktionelle og æstetiske designs der lever længe
- 20 Mærkninger og certificeringer
- 22 Den cirkulære omstilling
- 23 Gabriel Loop
- 25 Kortlægning af miljøpåvirkning i hele produktets levetid
- 26 ShapeKnit
- 27 Skærmtekstil i monomateriale
- 28 FurnMaster – samarbejdet om de gode løsninger
- 30 SampleMaster – integrerede prøveløsninger
- 31 EU Taksonomiforordning
- 32 Status og mål for strategiske indsatsområder
- 36 Udvikling i tal og mål i Gabriel-koncernen
- 39 Noter

Regnskabsår: 01.10.2022 – 30.09.2023

For miljøets skyld er denne bæredygtighedsrapport kun tilgængelig online og kan ikke printes. For yderligere information om Gabriel-koncernen henvises til årsregnskabet 2022/2023 og gabriel.dk.

Bæredygtighedsrapporten udgør en del af ledelsesberetningen og lever op til kravene om rapportering i årsregnskabslovens § 99 a – Redegørelse for samfundsansvar.



Gabriel Loop - reducerer mængden af affald og minimerer forbrug af ressourcer. Et tekstil-til-tekstil genanvendelseskoncept, der indsamler tekstilaffald og omdanner det til nye tekstilprodukter.

Bæredygtighed og innovativt partnerskab

Kære kunde, aktionær, medarbejder, forretningspartner og alle andre interesserede.

Innovation og værdiskabende partnerskaber er fundamentale værdier i Gabriels idégrundlag, der danner udgangspunkt for vores løbende udvikling af nye produkter, services og processer.

Kravene til bæredygtig innovation omfatter gennemførelse af forbedringer, der allerede nu imødekommer fremtidige krav, herunder omstilling til en cirkulær økonomi og opfyldelse af eksisterende og nye myndighedskrav, som for eksempel EU's tekstilstrategi. Innovation indenfor bæredygtighed skal ske samtidig med, at vi fastholder og forbedrer vores konkurrenceevne og kvalitet.

Gabriel har i løbet af året lanceret elleve nye tekstilprodukter, der indeholder genanvendte vævede og strikkede tekstilrester, genanvendte plastikflasker eller uld - naturens bedste materiale til fremstilling af møbelstof. Produkternes bæredygtighed er dokumenteret med miljømærket EU Ecolabel og sundhedsmærket OEKO-TEX® STANDARD 100. Vores produkter opfylder også Gabriels egne strenge krav til kvalitet og miljø, hvilket sikrer ansvarlig anvendelse af kemi og farvestoffer, høj kvalitet og lang levetid.

Gabriels fortsatte klimaindsats betyder, at koncernen fastholder sin CO₂e neutralitet indenfor Scope 1 og 2 i henhold til den internationale Greenhouse Gas Protokol. Som tidligere køber virksomheden oprindelsesbeviser for fornybar energi og har i årets løb desuden installeret flere solcelleanlæg for at øge egenproduktionen af fornybar energi. Desuden fokuserer vi på at reducere vores energiforbrug i processer og ved valg af produktteknologier.

Gabriel har tilsluttet sig ordningen Science Based Targets initiative, hvor virksomheder forpligter sig til at sætte mål for reduktion af klimapåvirkninger. Dette er i overensstemmelse med fremtidig lovgivning vedrørende virksomheders klimapåvirkning og rapportering.

Vi har underskrevet UN Global Compact, som stiller konkrete krav i forhold til bæredygtighed, og hvor Gabriels årlige indsats rapporteres. Derudover arbejder vi systematisk i overensstemmelse med FN's 17 Verdensmål.

Gennemførelsen af aktiviteter i koncernen er sikret gennem omfattende certificeringer i henhold til kvalitets- og miljøledelsesstandarderne ISO 9001 og ISO 14001. Dette sikrer effektive ledelsessystemer, korrekt information til alle interessenter og opfyldelse af forventninger og behov.

Det er Gabriels vision at være den fortrukne udviklingspartner og leverandør til udvalgte internationalt markedsledende producenter og storbrugere af polstermøbler, sæder og polstrede flader. Vores indsats indenfor bæredygtighed er afgørende for at realisere denne vision, og vores bæredygtighedsrapport uddyber og dokumenterer vores bestræbelser. Vi håber, at rapporten giver dig værdifuld information og indsigt i vores store indsats for at fremme den bæredygtige udvikling og det gode samarbejde.

Det er også vores håb og mål, at de bæredygtighedsindsatser, vi iværksætter i dag, vil vise sig at være de rette set med fremtidens øjne.

God læselyst.



Anders H. Petersen
Anders Hedegaard Petersen
CEO



Claus Møller
Claus Møller
CCO



Kurt Nedergaard
Kurt Nedergaard
Director of CSR & Quality



Rikke Lyhne Jensen
Rikke Lyhne Jensen
Sustainability Manager

Om Gabriel-koncernen

Idégrundlag

Innovation og værdiskabende samarbejde er nøgleord i Gabriels idégrundlag. Gabriel er en nichevirksomhed, der gennem hele værdikæden – fra idé til møbelbruger – udvikler, producerer og sælger møbelstoffer, komponenter, polstrede flader samt beslægtede produkter og services. Det sker til anvendelsesområder, hvor der stilles ufravigelige krav til særlige produkttegenskaber, design, logistik samt dokumenteret kvalitets- og miljøstyring.

Vision

Gabriel skal være den foretrukne udviklingspartner og leverandør til udvalgte og internationalt markedsledende producenter og storbrugere af polstermøbler, sæder og polstrede flader.

Gabriel skal opnå Blue Ocean status gennem et innovativt forretningskoncept, patenter, licenser, eksklusivt aftaler og lignende rettigheder.

Gabriel skal være en attraktiv arbejdsplads og partnervirksomhed for kompetente medarbejdere og virksomheder.

Strategi

Gabriel vokser med de største. Gabriels vækst er baseret på tæt udviklingsamarbejde og samhandel med cirka 70 udvalgte og internationalt markedsledende storkunder i en global strategi.

Det er Gabriels mål at opnå den største andel af hver af de udvalgte strategiske kunders køb af møbelstoffer, andre komponenter og servicedydelser i værdikæden. Realiseringen af forretningspotentialer fra værdikædens led, der kommer efter møbelstoffer, for eksempel tilskæring, syning og polstring af møbeldele, sker gennem forretningsenheden FurnMaster.

Forretningsmodel

Gabriels forretningsmodel kræver en procesorienteret tilgang, som er blevet implementeret i organisationen over en årrække. Koncernens kerneprocesser er nøje udvalgte med det formål at sikre, at medarbejdernes kompetencer løbende bliver sat i spil for at skabe netop den værdi, som kunderne efterspørger. Læs mere om virksomhedens selskaber i [Gabriels årsrapport](#).

Risikovurdering

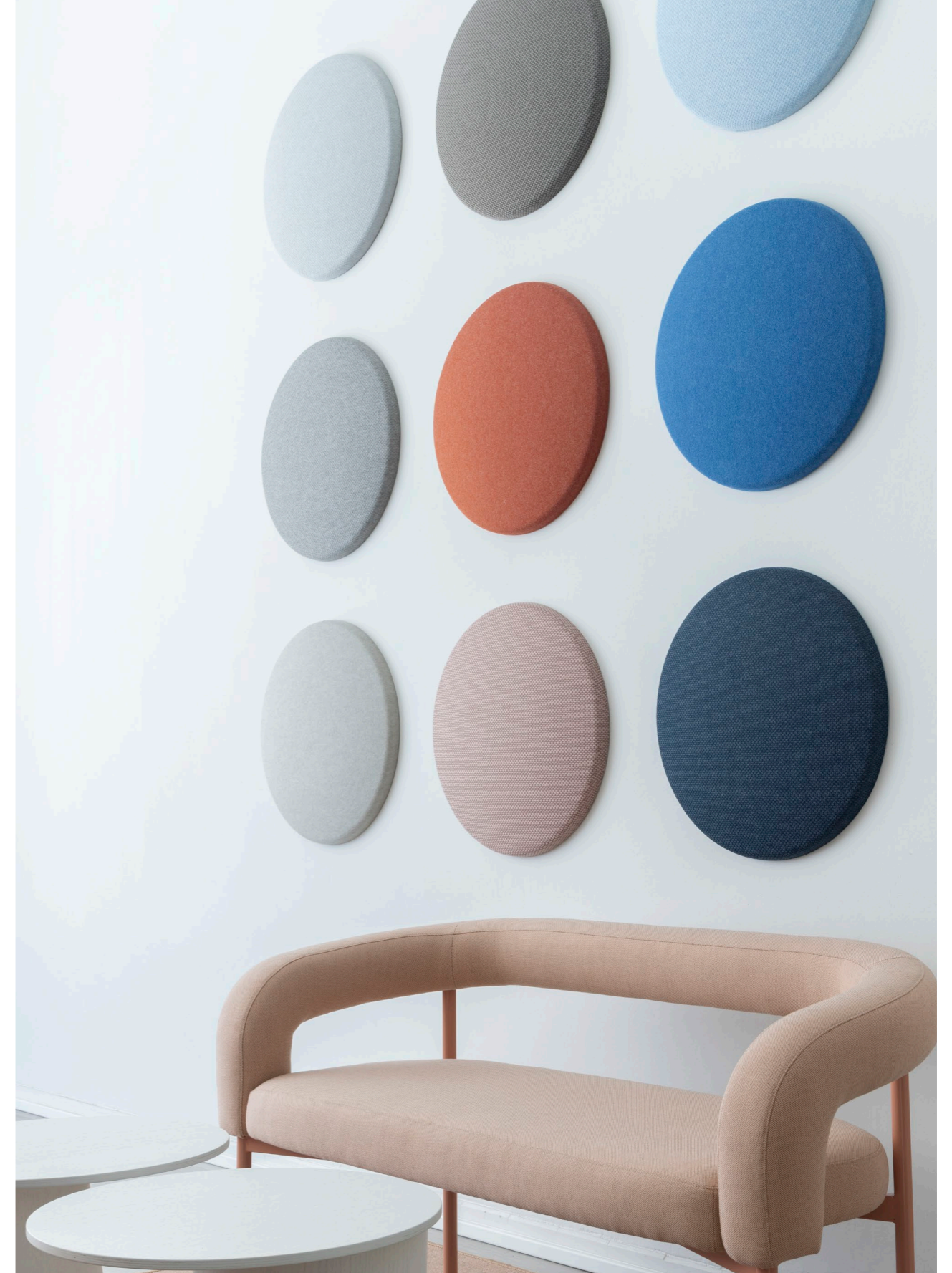
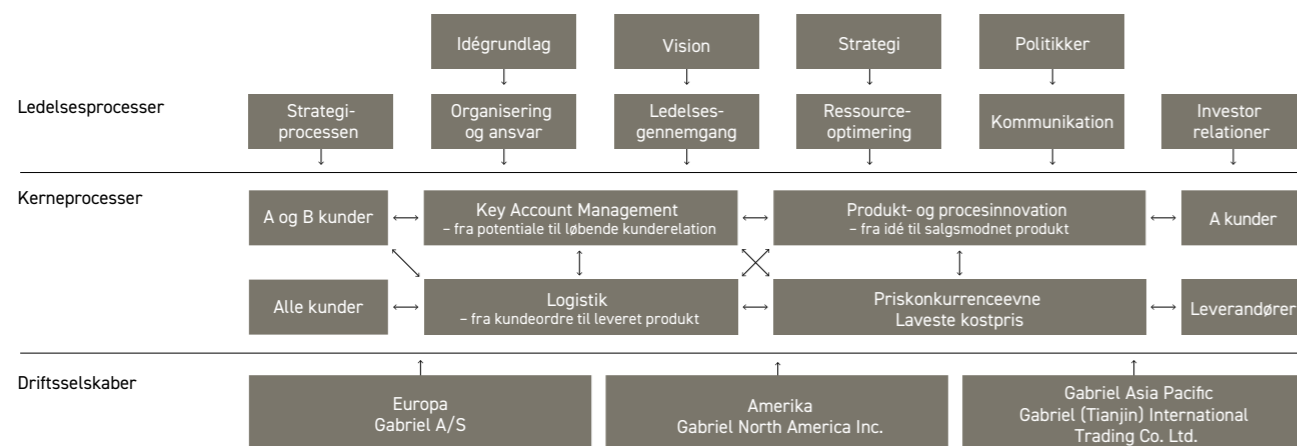
Gabriels ISO 14001 miljøcertificering, ISO 9001 kvalitetscertificering og omfattende brug af produktmærkninger sikrer et struktureret arbejde med at minimere miljømæssige risici forbundet med Gabriels produkter og aktiviteter.

Sundhed, sikkerhed og medarbejdertilfredshed har altid været en prioritet, og Gabriel fokuserer på risikoen i relation til arbejdsmiljø og sikkerhed. Gabriel er opmærksom på diverse risikoforhold som for eksempel arbejdsulykker, om virksomheden er i besiddelse af de nødvendige kompetencer og risici i forhold til sundhed og sikkerhed i de leverede produkter. For systematisk at nedbringe risici anvender Gabriel certificerede ledelsessystemer og tager udgangspunkt i virksomhedens Code of Conduct og politikker for bæredygtighed.

Gabriels bæredygtighedspolitik har til formål at forebygge blandt andet miljøulykker og sikre, at vores produkter ikke indeholder skadelige stoffer.

Gabriel har i mange år arbejdet på at minimere risiko i relation til overtrædelse af menneskerettigheder, korrupsion og bestikkelse. For at fortsætte dette arbejde fokuserer vi fortsat på retningslinjerne i vores Code of Conduct og Leverandør Code of Conduct, som er formuleret henholdsvis for Gabriel og til vores leverandører. Der er i året ikke registreret brud på Gabriels Code of Conduct. Årlig uddannelse heri er implementeret.

Forretningsmodel



Hush Flair OEKO-TEX® STANDARD 100 certificeret skærmtektstil i vores nye showroom i Helsinki.

Ud over det forebyggende arbejde minimeres virksomhedens risici gennem forsikringer, der omfatter blandt andet produktansvar, arbejdsskader, driftstab m.m.

Gabriel arbejder kontinuerligt med at sikre forsyning af energi – herunder på at øge mængden af egenproduceret fornybar energi. Se side 32-38 for yderligere information om mål,

resultater og miljødata eller afsnittet "Særlige risici" i [Gabriels årsrapport](#).

Gabriel arbejder med at implementere kommende rapporteringskrav for Environment, Social and Governance (ESG) jf. Corporate Sustainability Reporting Directive (CSRD). Virksomheden skal rapportere i 2025.

Gabriels lokationer 2023



- **Gabriel**
 - Hovedkontor**
Aalborg, Danmark
 - Salgskontorer**
København, Danmark
Stockholm og Gøteborg, Sverige
Helsinki, Finland
Oslo, Norge
Vilkaviškis, Litauen
Bingen, Hamborg og München, Tyskland
Paris, Frankrig
London, England
Barcelona og Madrid, Spanien
Milano, Italien
Grand Rapids, Chicago og New York, USA
Beijing, Shanghai, Guangzhou, Chengdu, Shenzhen, Xi'an, Chongqing, Hangzhou og Hong Kong, Kina
Manila, Filippinerne
Bangkok, Thailand
Singapore
 - Produktion**
Vilkaviškis, Litauen
Telšiai, Litauen

- **FurnMaster**
 - Hovedkontor**
Aalborg, Danmark
 - Salgskontorer**
Grand Rapids, USA
Bingen, Tyskland
 - Produktion**
Marijampolė, Litauen
Świebodzin, Polen
Monterrey, Mexico
Peacehaven, England
- **SampleMaster**
 - Hovedkontor**
Aalborg, Danmark
 - Salgskontor**
Bingen, Tyskland
 - Produktion**
Marijampolė, Litauen

Bæredygtighedspolitik

- Gabriel tilslutter sig og arbejder for FN's 17 verdensmål, FN's Global Compact samt Science Based Targets initiative (SBTi).
- Gabriel udvikler og fremstiller produkter og ydelser under hensyntagen til brugernes sikkerhed og sundhed. Gennem hele produktionsprocessen bestræber vi os på at minimere vores miljø- og klimaaftryk og på at sikre dyrevelfærd.
- Gabriel sikrer et trygt og godt arbejdsmiljø i hele forsyningskæden og overholder til enhver tid landespecifik lovgivning samt Gabriels egne krav og standarder på området. Kravene omfatter konkrete tekniske specifikationer og forhold, som fremgår af Gabriels Code of Conduct for leverandører.
- Kontinuerlig kompetenceudvikling for alle ansatte har høj prioritet.
- Gabriel støtter studerende med praktikophold og indgår i uddannelsesprojekter til gavn for både de studerende og for virksomheden.
- Gabriel fastholder sin position som foregangsvirksomhed i branchen ved løbende at iværksætte nye tiltag og initiativer, der forbedrer vores performance indenfor bæredygtighed og styrker vores profil som en ansvarlig virksomhed.
- Gabriel forholder sig til samtlige af vores produkters livscyklusfaser og prioriterer miljøindsatsen på de områder, som vi kan påvirke mest, og hvor vi kan skabe størst forandring.
- Gabriel fremmer bæredygtigt forbrug og brugernes sundhed og sikkerhed ved at anvende produktmærkning. Vi samarbejder med genkendelige og anerkendte produktmærker.
- Gabriel vejleder kunder og brugere om væsentlige miljømæssige aspekter i forbindelse med brug, genanvendelse og bortskaffelse af virksomhedens produkter. Medarbejdere med kundekontakt er klædt på til at kunne videreformidle korrekt information om Gabriels miljømålsætninger og -politikker. Denne information er desuden til enhver tid tilgængelig på Gabriels hjemmeside.
- Gabriel udvælger leverandører med udgangspunkt i deres evne til at opfylde virksomhedens miljømæssige krav og standarder og deres villighed til at indgå i et tæt samarbejde om at opnå miljømæssige forbedringer. Gabriel forventer, at samarbejdspartnere på tværs af hele forsyningskæden regelmæssigt introducerer ny og renere teknologi, grønne energiløsninger og løbende arbejder med miljømæssige forbedringer under hensyntagen til økonomiske og tekniske faktorer.
- Gabriel anvender ikke farvestoffer med tungmetaller eller andre sundhedsskadelige kemikalier.
- Gabriel implementerer internationalt anerkendte standarder såsom ISO 9001 til kvalitetsstyring, ISO 14001 til miljøstyring og tager udgangspunkt i kravene i ISO 45001 på arbejdsmiljøområdet og ISO 50001 på energiområdet.
- Gabriel fører en åben og tæt dialog med myndigheder om bæredygtighed og miljøkrav og tager konsekvent afstand fra ulovligheder.
- Gabriel kommunikerer åbent om klima- og miljøpåvirkninger og -forbedringer samt sociale forhold og støtter udbredelsen af dette som ledelsesaktivitet.
- Gabriels bæredygtigheds mål opdateres årligt, og der udarbejdes handleplaner, der sikrer, at virksomhedens miljøpåvirkninger bliver minimeret, og at der løbende gennemføres forbedringer. Virksomhedens målsætninger skal integreres i den interne forretningsplan og formidles til samtlige medarbejdere. Den årlige bæredygtighedsrapport skal indeholde et overblik over virksomhedens initiativer og resultater på området og skal udgives i forbindelse med årsrapporten.

Globale mål for en bæredygtig udvikling

For at sikre en bæredygtig udvikling globalt er det nødvendigt, at både regeringer og virksomheder arbejder mod FN's verdensmål, og vi anser det naturligvis som vores ansvar at bidrage aktivt til at opnå disse. Gabriel prioriterer og sætter fokus på de verdensmål, hvor virksomheden kan skabe de største positive forandringer. Det gælder især mål 6, 7, 12 og 17. Udover de prioriterede verdensmål bliver de øvrige mål også inddraget i Gabriels aktiviteter.

6 Rent vand og sanitet

Mål nr. 6 har fokus på at reducere forurening, minimere udslip af farlige kemikalier og materialer, halvere andelen af ubehandlet spildevand og øge genanvendelse og sikre genbrug globalt. Målet er særligt relevant for tekstilindustrien på grund af vandforbruget i produktionen. I Gabriels produktfrembringelse anvendes spildevandsrensning, og der benyttes udelukkende farvestoffer og kemikalier, der – i henhold til

mærkningsordninger som EU Ecolabel, der stiller højere krav end lovgivningen – ikke skader vandmiljøet. Dette er ikke et nyt fokusområde for Gabriel, der gør en løbende indsats for udelukkende at anvende de bedste og mest miljøvenlige farvestoffer og kemikalier.

7 Bæredygtig energi

Mål nr. 7 handler om, at andelen af fornybar energi i det globale energimix skal øges væsentligt. Gabriel støtter målet ved systematisk at reducere energiforbruget og benytte fornybar energi. Desuden har Gabriel etableret egen energiforsyning med fornybar energi. Læs mere på side 15-17.

12 Ansvarlig forbrug og produktion

Mål nr. 12 sætter fokus på miljømæssig forsvarlig håndtering af kemikalier og på at skabe en væsentlig reduktion af udledning til luft, vand og jord. Formålet er at minimere den negative påvirkning af menneskers sundhed og miljøet. Målet omfatter også reduktion af mængden af affald gennem for eksempel forebyggelse, genvinding og genbrug. Gabriel har en livscyklusbaseret tankegang fra råvare til end-of-life – eller endnu bedre til nyt liv.

17 Partnerskab for handling

Mål nr. 17 har fokus på partnerskaber for bæredygtig udvikling, og hvordan disse kan styrkes gennem deling af viden, ekspertise og teknologi. Gabriel samarbejder med både kunder og leverandører for at levere bæredygtige løsninger globalt. Desuden samarbejder virksomheden med eksterne partnere inden for en bred vifte af områder om for eksempel kemikalieevaluering, miljømærkning og arbejdssikkerhed samt 3. parts verificering af ledelsessystemer og produktmærker. Myndigheder, universiteter og andre uddannelsesinstitutioner er også væsentlige eksterne partnere.

EU's tekstilstrategi

EU har udarbejdet en strategi, der skal påvirke den europæiske mode- og tekstilindustri til at overgå til en klimaneutral, cirkulær økonomi. Strategien indebærer, at tekstilprodukter, der markedsføres i EU fra 2030, skal være mere holdbare, genanvendelige, mulige at reparere og i vid udstrækning være fremstillet af genanvendte fibre.

Tekstilprodukterne skal desuden være fri for farlige stoffer og være produceret under ordentlige arbejds- og lønforhold. Derudover sætter strategien mål for, at tekstiler skal have lange levetider og har fokus på bekæmpelse af overproduktion og overforbrug. Tekstilstrategien er ment som et bidrag til at løse tekstilbranchens klimaudfordringer, og Gabriel ser det som vores ansvar at være med i udviklingen af nye løsninger og forretningsmodeller, og vi samarbejder med andre aktører i bl.a. tekstilsektoren, universiteter, vores kunder og leverandører.



Code of Conduct

Integritet er en kerneværdi i Gabriel, og fokus er løbende på at skabe og vedligeholde en stærk etisk forretningskultur på tværs af koncernen.

Gabriels Code of Conduct og Leverandør Code of Conduct sætter standarden for den måde, vi driver forretning på, og inkluderer de internationalt anerkendte FN-standarder og -praksisser. Det etiske kodeks omhandler emner såsom menneskerettigheder, dyrevelfærd, antikorrupsion og bestikkelse. Gabriels Code of Conduct og Leverandør Code of Conduct kan findes på gabriel.dk.

Gabriel er tilsluttet Global Compact

FN's Global Compact opstiller retningslinjer og fundamentale principper inden for menneskerettigheder, arbejdstagerrettigheder, miljø og antikorrupsion. Gabriel har forpligtet sig til at efterleve og overholde FN's standarder og praksisser – på tværs af hele forsyningskæden. Ved at tilslutte sig FN's Global Compact 10 principper forpligter Gabriel sig til løbende at styrke sit samfundsansvar og bidrage til at opnå verdensmålene. Gabriel-koncernens leverandører og øvrige samarbejdspartnere er derfor nøje udvalgte og forventes at overholde samtlige lovkrav på området.

Gabriel sikrer, at virksomhedens etiske retningslinjer bliver overholdt ved løbende at gennemføre interne audits, løbende besøg på tværs af selskaberne samt via et bredt samarbejde på alle niveauer i virksomheden og daglig kommunikation. Gabriel har ikke registreret overtrædelser i forsyningskæden af hverken Code of Conduct, Leverandør Code of Conduct eller lokale lovkrav i det forløbne år.



Gabriel prioriterer og sætter fokus på FN's verdensmål 6, 7, 12 og 17. De øvrige verdensmål bliver dog også inddraget i Gabriels aktiviteter.

Renewed Loop er et 100% genanvendt og genanvendeligt tekstil baseret på genbrug af tekstil-til-tekstil.

MEDARBEJDERUDVIKLING OG TRIVSEL

Hos Gabriel gør vi en særlig indsats for at sikre en tryk, sikker, udviklende og positiv arbejdsplads, hvor hver enkelt medarbejder har mulighed for at sætte sine kompetencer i spil og lære nyt.

Det er Gabriels mål at give medarbejderne indflydelse på deres arbejdssituation ved at støtte samarbejdet mellem ledelsen og medarbejderne. Gennem åben kommunikation, uddannelse og dialog sikrer vi, at alle medarbejdere trækker i samme retning og kender deres ansvarsområder og udviklingsmuligheder. Tiltag, der understøtter medarbejdertrivsel og jobtilfredshed, bliver iværksat løbende. Der bliver blandt andet afholdt regelmæssige medarbejderudviklingssamtaler, ligesom der løbende er tilbud om for eksempel efteruddannelse, medarbejderudviklingsprogrammer, medarbejderfordele og diverse sundheds- og velfærdsmålinger.

Behovet for fleksibilitet ændrer sig gennem livet, og Gabriel giver medarbejderne mulighed for at tilpasse deres arbejds- liv til livet generelt. Vores Flexible Working Policy/Work Life Balance Policy har til formål at imødekomme medarbejdernes varierende behov samt at definere løsninger, der giver medarbejderne bedre mulighed for at forene arbejde, familie og privatliv samt at forankre dem i virksomhedskulturen.

Mangfoldighed, ligestilling og inklusion

Gabriel overholder menneskerettigheder og lovgivning på alle områder. Derudover har Gabriel en Politik for mangfoldighed, ligestilling og inklusion, der fungerer som et fundament for vores tilgang til disse væsentlige områder.

Kernen af denne politik er, at medarbejdere og samarbejdspartnere skal behandles ordentligt og med respekt. Der er nul-tolerance i forhold til diskriminerende adfærd og chikane af enhver slags. Gabriels Code of Conduct er tilgængelig for alle medarbejdere på virksomhedens hjemmeside, i koncernens ledelsessystem og via koncernens interne onboarding-site. Gabriel har desuden oprettet en whistleblowerordning, hvor medarbejdere kan indberette brud på lovgivningen.

Hos Gabriel anerkender vi, at begreber som diversitet, diskrimination, chikane og ligestilling kan defineres og forstås forskelligt. Derfor vil Gabriels Group Employee Guide i fremtiden indeholde en beskrivelse af, hvad de enkelte begreber betyder i Gabriel-regi og i forhold til marginalisering af mennesker på baggrund af blandt andet køn, race, klasse, seksuel orientering og fysisk formåen. Beskrivelserne skal skabe en forståelse for, hvordan marginalisering påvirker arbejdslivet og ikke mindst bidrage til at skabe et mere inkluderende arbejdsmiljø.

Det er Gabriels mål at sikre større mangfoldighed i medarbejdersammensætningen i hele koncernen og et arbejdsmiljø, hvor alle føler sig retfærdigt behandlet og inkluderet. Mangfoldighed omfatter både menneskelige forskelle og variation i uddannelsesbaggrund og -niveau, i køn, alder, nationalitet, etnicitet og andre væsentlige parametre. Ligestilling betyder lige adgang til muligheder for blandt andet udvikling, forfremmelser og løn,

mens inklusion handler om at skabe et arbejdsmiljø, hvor alle medarbejdere føler sig trygge, respekterede og som en værdsat del af fællesskabet. I Gabriels Group Employee Guide, på Group HR's onboarding-site og på Gabriels hjemmeside er der link til både Code of Conduct og koncernens whistleblowerpolitik, så alle medarbejdere har let adgang til at anmelde alvorlige tilfælde af diskrimination, forskelsbehandling og eksklusion på grund af blandt andet alder, race og køn. Desuden kan medarbejdere til enhver tid informere og samarbejde med egen leder.

I rekrutteringsprocesser tilstræber vi, når det er muligt, at udvælge ansøgere med forskellige profiler til de indledende interviews. Rekrutteringen er baseret på faglige kvalifikationer, personlige kompetencer og motivation og ikke på køn, alder, nationalitet eller lignende faktorer.

Seniorer

Erfarne medarbejdere udgør en vigtig del af mangfoldigheden i Gabriel, og derfor bliver der gjort en aktiv indsats for at tiltrække og fastholde seniorer. Under de årlige udviklingssamtaler er der mulighed for at drøfte særlige ønsker og behov for den resterende del af arbejdslivet. Virksomhedens åbenhed overfor at tilpasse arbejdet til individuelle behov er desuden beskrevet i koncernens Flexible Working/Work Life Balance Policy.

Sikkerhed og sundhed

Medarbejdernes sikkerhed og sundhed har høj prioritet i Gabriel-koncernen. Der bliver løbende iværksat indsatser for at sikre, at både det fysiske og det psykiske arbejdsmiljø overholder såvel national som international lovgivning.

Når medarbejdere bliver langtidssyge eller er fraværende i længere tid af andre årsager, bliver der altid taget individuelle hensyn. Det betyder blandt andet, at virksomhedens støtte til den enkelte medarbejder bliver tilpasset den specifikke situation og individuelle behov.

Gabriel lægger vægt på, at medarbejderne oplever en god balance mellem arbejdsliv og privatliv. Da der er et stort behov for tværfagligt samarbejde og tilgængelighed blandt kolleger, foretrækker virksomheden generelt, at medarbejderne er til stede på arbejdspladsen inden for de normale, lokale arbejdstider. For de jobs, hvor det kan lade sig gøre at arbejde et andet sted fra, er dette også en mulighed ved behov, for eksempel i forbindelse med private anliggender.

Indsatsområder

I 2023/2024 vil Gabriel gøre en særlig indsats for at informere ledere i koncernen om Gabriels fokus på mangfoldighed, ligestilling og inklusion. Dette gælder både i forhold til allerede eksisterende indsatser og politikker og i forhold til indsatser og nye tiltag for de kommende år. Se mere side 33.



Umber er 85% New Zealand wool (vist øverst) og Focus Royal er 100% New Zealand wool. Begge er de OEKO-TEX® STANDARD 100 og EU Ecolabel certificeret.

Dyrevelfærd

For at sikre uldfibre af høj kvalitet bruger Gabriel kun uld fra New Zealand, hvor fårene får den bedst mulige pleje og lever udendørs. Fårene er vigtige leverandører til vores tekstiler og skal behandles godt.

Kravene til uldens kvalitet er høje, og Gabriel vælger derfor udelukkende leverandører, som passer godt på både dyr og medarbejdere. Uld anvendt i Gabriels tekstiler overholder EU Ecolabels krav, hvilket blandt andet betyder, at der er restriktioner for brug af pesticider.

New Zealand er førende inden for dyrevelfærd og har integreret de "fem frihedsrettigheder" i deres dyrevelfærdslovgivning. De fem frihedsrettigheder beskriver dyrs ret til et værdigt liv og anerkender desuden dyrs evne til at mærke og føle.

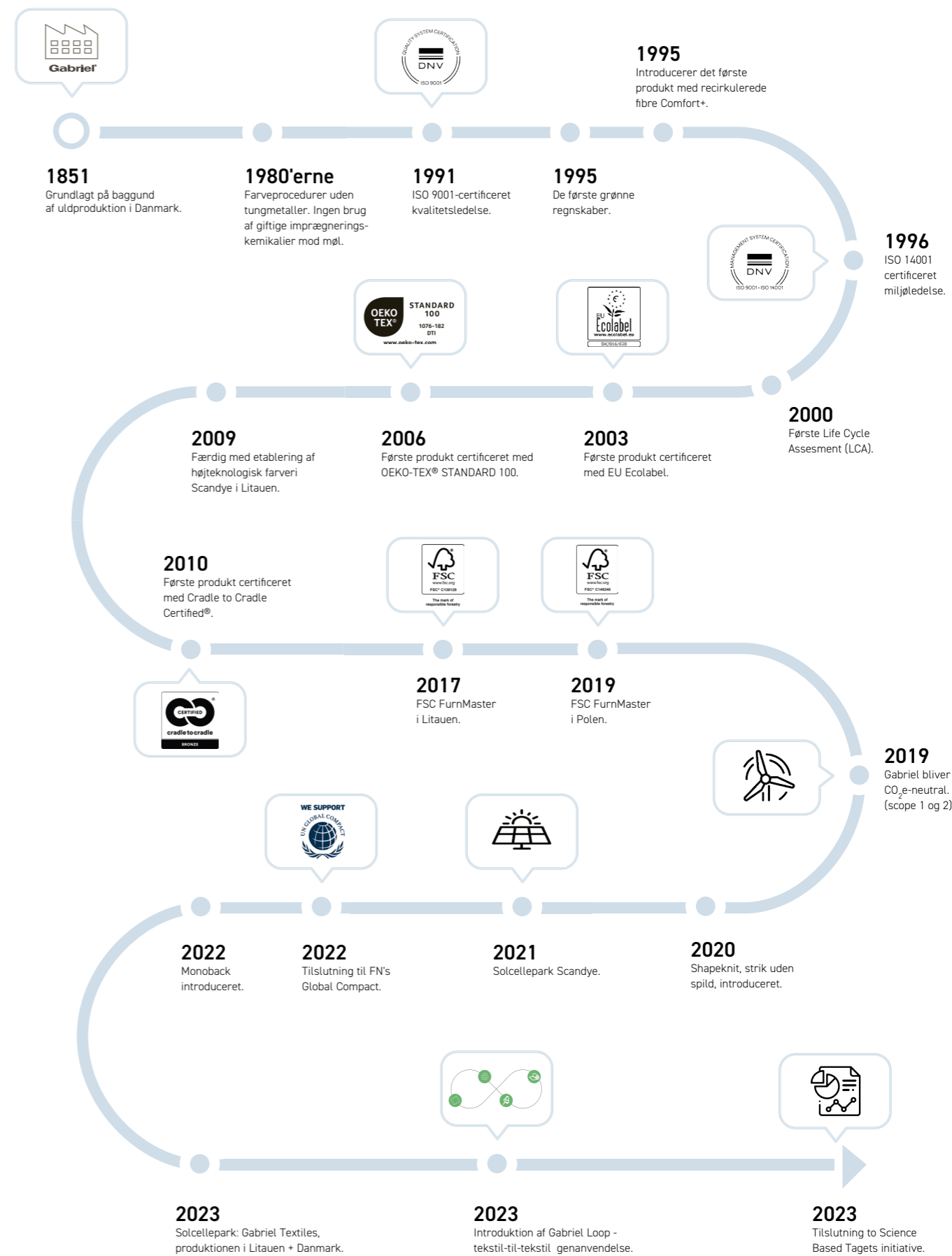
De fem frihedsrettigheder er:

- Frihed fra tørst, sult og fejlernæring
- Frihed fra ubehag
- Frihed fra smerte, skade eller sygdom
- Frihed fra lidelse
- Frihed til at udfolde normal adfærd



Gabriel har i mange år stillet krav om dokumenteret kvalitets-og miljøstyring og var den første virksomhed i industrien til at opnå en række certificeringer og miljømærkninger.

Milepæle



Strategiske indsatsområder

I vores arbejde med FN's verdensmål er det Gabriels primære fokus at nedbringe virksomhedens klimapåvirkning og at beskytte miljø, sikkerhed og sundhed. Dette er defineret i vores strategiske indsatsområder. Status og mål er beskrevet fra side 32.



KUNDESAMARBEJDE

Samarbejde om løsninger og produkter
Kommunikation og rådgivning



DESIGN OG CIRKULÆR ØKONOMI

Dokumenteret miljø og kvalitet
Genanvendelse og retursystemer
Lang levetid



ANSVARLIG PRODUKTION

Miljø- og klimaaftryk
Leverandørstyring
Arbejds miljø



KLIMA OG ENERGI

Reduktioner
Fornybar energi
Klimamål



MATERIALER

Naturens egne materialer og dyrevelfærd
Genanvendte og genanvendelige materialer
Krav til materialer og kemikalieindhold



MENNESKER

Gabriels værdier
Mangfoldighed, ligestilling og inklusion
Sundhed og trivsel



COMPLIANCE

Gennemsigtighed
Overholdelse af lovgivning og markedskrav
Struktur og dokumentation



Egenproduktion af fornybar energi

I november 2020 installerede Gabriels delejede farveri, Scandye, et solcelleanlæg med en beregnet årlig produktion på 396 MWh. Scandye udvidede i 2022/23 anlægget til at have en samlet beregnet produktion på 702 MWh årligt. I 2022/23 svarede den producerede mængde til ca. 22 % af farveriets årlige elektricitetsforbrug. Desuden installeres yderligere et anlæg i starten af 2023/24, der vil øge den samlede beregnede produktion til 852 MWh årligt svarende til ca. 38% af farveriets årlige elektricitetsforbrug.

I første kvartal af regnskabsåret 2022/23 installeredes også et solcelleanlæg på taget af Gabriels næststørste forbruger af elektricitet efter farveriet, væveriet Gabriel Textiles, med en beregnet årlig produktion på 466 MWh svarende til ca. en tredjedel af væveriets årlige forbrug.

Ligeledes blev der i tredje kvartal af regnskabsåret 2022/23 installeret et solcelleanlæg på Gabriels hovedkontor i Aalborg. Anlægget har en beregnet årlig produktion på 152 MWh svarende til over halvdelen af hovedkontorets årlige elforbrug.

I de kommende år planlægger Gabriel at udvide sin egenproduktion af fornybar elektricitet ved blandt andet at etablere solceller lokalt hos øvrige Gabriel-ejede produktionsselskaber. For at undgå brug af landjord vil solcellerne som første prioritet blive installeret på selskabernes tage, hvor det er muligt.

Solcellerne vil som første prioritet blive installeret på selskabernes tage for at undgå brug af landjord.



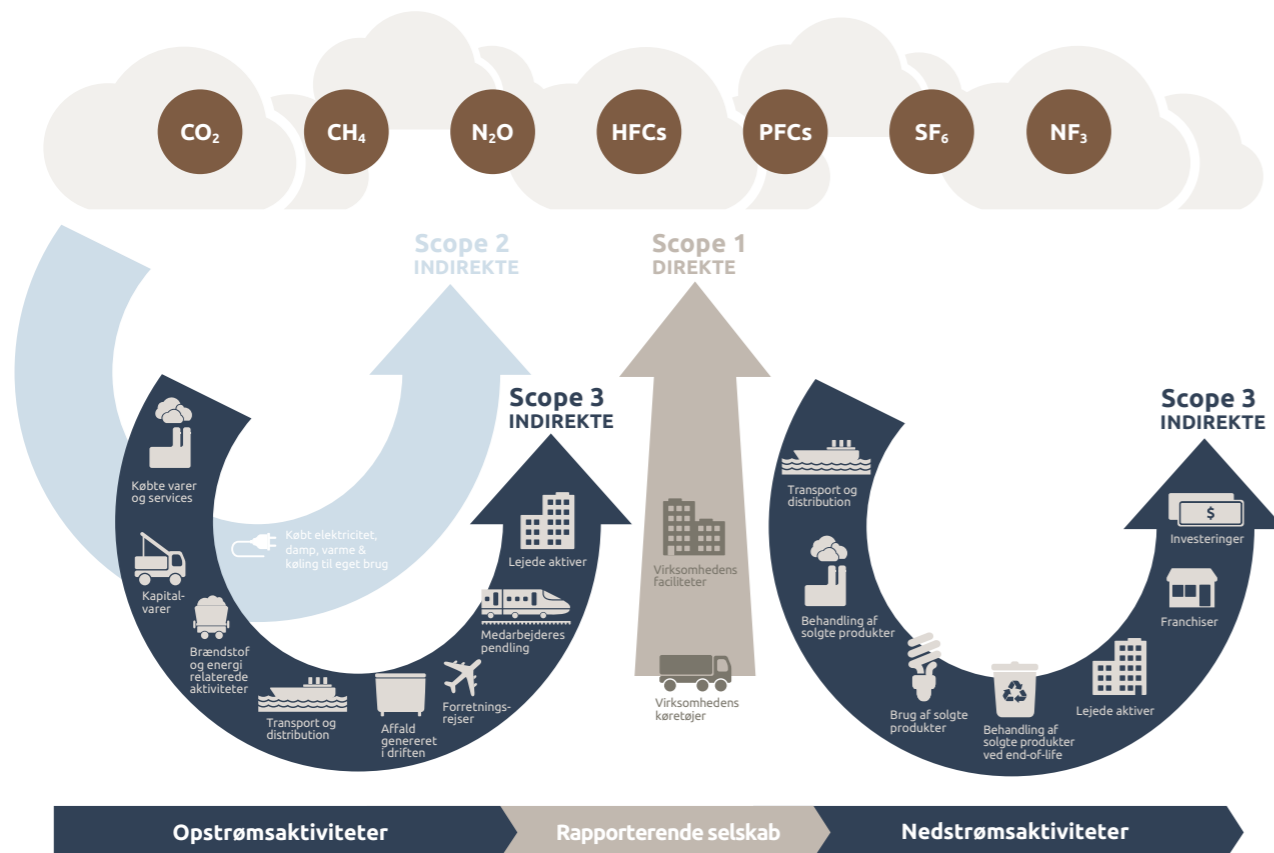
Klimamål

Gabriel har i 2023 tilsluttet sig Science Based Targets initiative (SBTi), der har til formål at understøtte klimamålene i Paris-aftalen om at begrænse den globale opvarmning til 1,5 grader Celsius.

Gabriel arbejder på at sætte reduktionsmål for 2030 iht. SBTi's retningslinjer samt udarbejde en transitionsplan. Dette indebærer en række aktiviteter herunder komplet Scope 3 kortlægning samt teknologi- og procesudvikling samt øget brug af egenproduceret fornybar energi i egne selskaber og i værdikæden. Målene vil som minimum være en reduktion på 42% for 100% af scope 1 og 2 emissioner og 30% for 67% af scope 3 emissioner.

Science Based Targets-initiativet er en ramme for virksomheder til at fastsætte emissionsmål, der understøtter klimamålene i Paris-aftalen, og som er baseret på klimavidenskaben. Initiativet er grundlagt af FN's Global Compact, CDP, WRI og WWF, og det er baseret på Greenhouse Gas Protocol.

Find information om koncernens forbrug side 37-38.



Oversigt over scope 1, 2 og 3 og emissioner i hele værdikæden. Kilde: Green House Gas Protocol – www.ghgprotocol.org

Reduktioner og CO₂e-neutralitet

Et afgørende fokusområde i den globale bæredygtigheds- og miljødebat er, hvordan samfundets aktiviteter påvirker klimaet negativt. Hos Gabriel arbejder vi for at nedbringe vores miljøpåvirkning ved at implementere energibesparelser generelt og især der, hvor det har størst betydning. Vi indgår desuden i tæt dialog og samarbejde med vores kunder og leverandører om, hvordan vi i fællesskab kan nedbringe et møbels samlede miljøaftryk.

Energibesparelser i produktionen

Som global produktionsvirksomhed har Gabriel et ansvar for at minimere klimabelastningen fra både produktion og øvrige aktiviteter. Vi arbejder målrettet på at reducere vores klimaaftryk ved blandt andet at reducere energiforbruget og implementere energibesparende løsninger i vores produktionslinjer. Gabriel arbejder tæt sammen med både leverandører og kunder om i fællesskab at optimere energiforbruget mest muligt.

Egenproduktion af fornybar energi

På trods af en lang række energibesparende aktiviteter og indsatser er det endnu ikke muligt at eliminere brugen af fossil energi i produktionen. For at reducere klimabelastningen mest muligt anvender Gabriel derfor udelukkende elektricitet fra fornybare kilder via oprindelsesgarantier og har særligt fokus på især den energitunge del af produktionen.

Som nævnt arbejder Gabriel aktivt med at øge andelen af egenproduktion af fornybar energi og installerer flere solcelleanlæg ved Gabriels produktionssteder og kontorer.

CO₂e-neutralitet

Gabriel-koncernen har igen i forretningsåret 2022/23 opnået status som CO₂e-neutral virksomhed i scope 1 og 2. Gabriel har været CO₂e-neutral siden forretningsåret 2019/20. Gabriels CO₂e-neutralitet er dokumenteret i samarbejde med en partner, der varetager CO₂e-beregning og -indberetning.

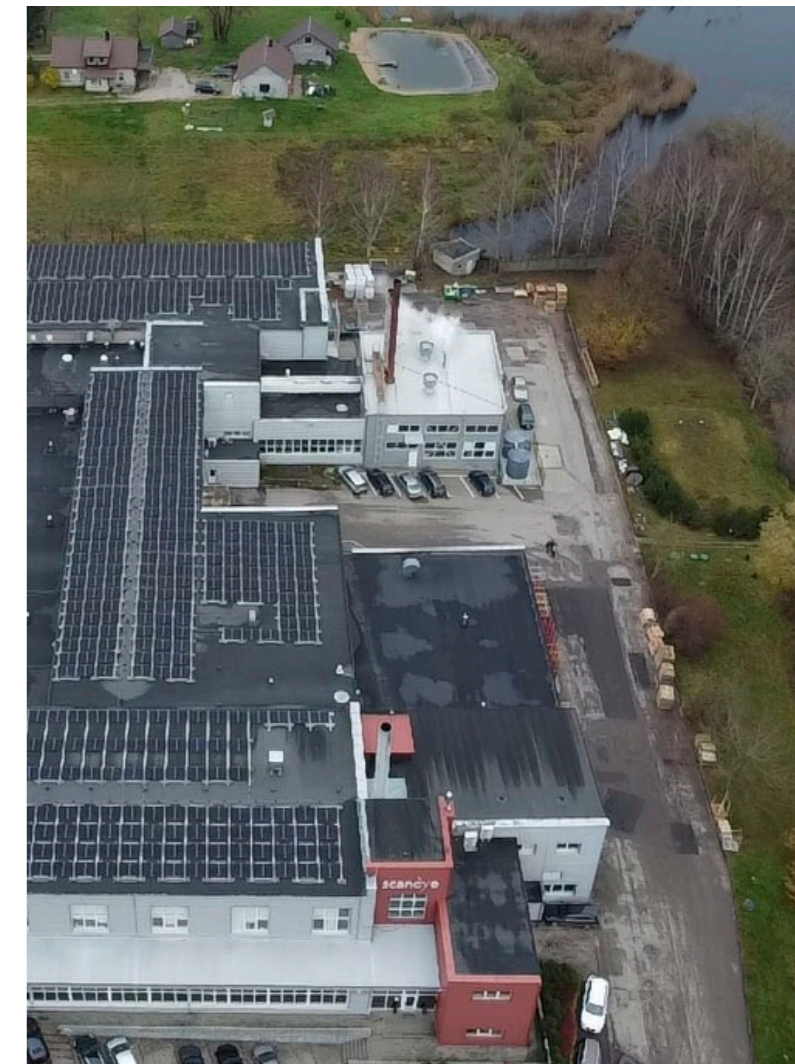
Kort sagt betyder CO₂e-neutralitet, at der opnås en netto drivhusgasudledning på nul ved at udligne den mængde af drivhusgasser, som udledes i atmosfæren med en tilsvarende mængde CO₂e-kompensation. I praksis betyder det, at Gabriel støtter projekter, som giver en reduktion, der modsvarer den mængde drivhusgasser, der kommer fra virksomhedens aktiviteter.

Gabriel har opnået status som CO₂e-neutral virksomhed i scope 1 og 2 i henhold til Greenhouse Gas Protocol (GHG) – en af verdens mest brugte systemer for opgørelse af virksomheders klimaaftryk. Tilsammen dækker disse to scopes over drivhusgasser, som udledes direkte fra aktiviteterne i Gabriels selskaber (scope 1) samt drivhusgasser i forbindelse med produktion af elektricitet, der bliver anvendt internt i Gabriels faciliteter (scope 2).

Greenhouse Gas Protokollen opererer desuden med scope 3 emissioner, der indtil videre er en valgfri indberetningskategori. Scope 3 omfatter drivhusgasudledninger, der er indlejret i de materialer, som virksomheden anvender i produktionen og i de aktiviteter, der sker forud for samt efter egen produktion.

En væsentlig del af Gabriels drivhusgasudledninger er omfattet af scope 3, idet blandt andet de får, der leverer uld til tekstilproduktionen, er drøvtyggere, der udleder drivhusgassen metan. Derudover er polyester, der anvendes til virksomhedens tekstiler, fremstillet af blandt andet petroleum, der er en fossil ressource. Der er iværksat en kortlægning af Gabriels scope 3 emissioner i forbindelse med virksomhedens igangværende arbejde med livscyklusvurdering samt fastsættelse af mål og transitionsplan i henhold til SBTi krav. Se mere side 25.

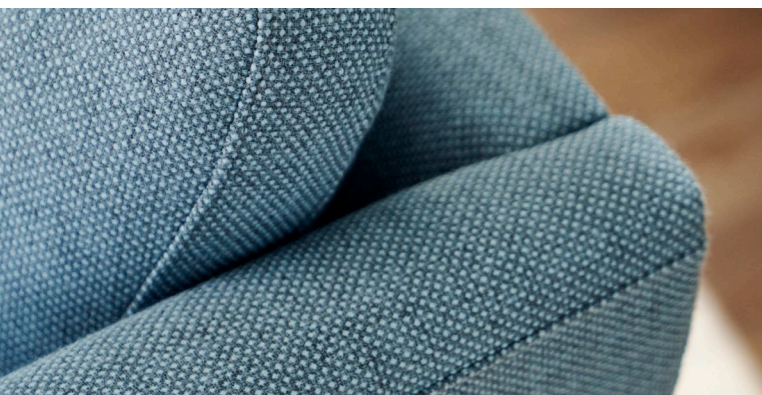
Find mere information her: [Gabriel Carbon-Neutral-Certificate](#)



Gabriels delejede farveri, Scandye, har et solcelleanlæg med en beregnet årlig produktion på 702 MWh. Desuden installeres yderligere et anlæg i starten af 2023/24.

Funktionelle og æstetiske designs der lever længe

Det hele starter med det gode design, og allerede i designfasen bliver der truffet en række beslutninger, der har afgørende betydning for produktets miljøprofil og livscyklus, for hvilke produktmærker produktet vil kunne opnå – og ikke mindst at produktet får et langt liv til glæde for både brugeren og miljøet.



Design definerer produktets liv

Gabriels mål om at skabe designs, der kombinerer funktionel, æstetisk og miljømæssig værdi, er beskrevet i vores designkriterier. Vores grundholdning er, at designs, der kombinerer både funktionel og æstetisk værdi, lever længere. Designkriterierne opstiller ikke begrænsninger for kreativiteten, men fungerer i stedet som en rettesnor, der beskriver vores krav og ikke mindst de muligheder, der ligger heri. Der stilles krav om stillingtagen til alle produktets livsfaser fra vugge til vugge, herunder bl.a. cirkularitet, gode vedligeholdelsesmuligheder, hensigtsmæssig brug af ressourcer, solid dokumentation og kvalitet.

Et tæt samarbejde med kunder og internt er med til at bringe kompetencer indenfor design, kvalitet, miljø og produktion i spil. Dette er af afgørende betydning for at skabe løsninger, der er født med de ønskede egenskaber, og som kan imødekomme både nuværende og fremtidige krav og muligheder.

Valg af materialer

Gabriel arbejder målrettet på at sikre, at de råmaterialer og komponenter, der bliver anvendt i virksomhedens tekstiler, altid lever op til Gabriels egne strenge kvalitets- og miljøkrav. Gabriel stiller højere miljøkrav end den gældende lovgivning, og virksomhedens miljøstandarder imødekommer både internationale mærkningskrav såvel som markedernes ønsker og behov. Materialevalget er underlagt og bliver styret af Gabriels General Requirements, der opstiller krav til materialer og produkter.

Gabriel arbejder løbende på at undersøge og finde nye og mere miljøvenlige materialer og teknologier. Formålet er at reducere virksomhedens miljøpåvirkning endnu mere og finde alternativer, der kan skabe yderligere værdi for kunderne.

Fibre der ældes med ynde

Gabriels foretrukne fibre til fremstilling af tekstiler er uld og polyester, fordi vi udelukkende ønsker at anvende materialer, der ældes med ynde, og hvor både det æstetiske udtryk og de funktionelle egenskaber er langtidsholdbare.

Uld – egenskaber fra naturen

Uld er Gabriels foretrukne naturfiber, da uldfibre besidder en række unikke egenskaber, som andre naturmaterialer ikke kan tilbyde. Uld er for eksempel fugt- og varmeregulerende og tilbyder suveræn siddekomfort. Det er samtidig et yderst slidstærkt materiale med en lang levetid, der bevarer farven og sit smukke udtryk over lang tid.

Den uld, som opstår som processpild i fremstillingsprocesserne af garn, er hos Gabriel altid blevet genanvendt, og dette indgår bl.a. som en naturlig del af miljøegenskaberne i hele uldprogrammet.

Genanvendt polyester – fiberen der kan leve igen og igen

Vores foretrukne syntetiske fiber er polyester, fordi det er et funktionelt og anvendeligt materiale med en lang række tekniske egenskaber, der gør det særdeles velegnet til polstring. Polyester er blandt andet et slidstærkt materiale med



Mogens Hansen MH2301 stol med Focus Royal, der er et 100% uld tekstil certificeret med OEKO-TEX® STANDARD 100 og EU Ecolabel.

høj lysægtighed, der bibeholder sin farve, facon og sit smukke udtryk over tid ved selv hård brug, og som ofte kan vaskes ved høje temperaturer ([se vedligeholdelsesguides på gabriel.dk](#)). Det har gode stræk- og polsteregenskaber, har et behageligt griff og er let at arbejde med og anvende til forskellige designs, former og faconer.

Gabriel anvender i stigende grad – og på nye designs som udgangspunkt – recirkuleret polyester. Fremstilling af recirkuleret polyester efterlader et mindre CO₂e-aftryk og kræver færre ressourcer end fremstilling af helt ny polyester. Samtidig besidder recirkuleret polyester de samme stærke tekniske egenskaber som ny polyester og forringer hverken produktets æstetiske eller funktionelle kvaliteter. Siden Gabriel begyndte at anvende recirkulerede materialer i 1990'erne, er den del af tekstilkollektionen, der er fremstillet af recirkuleret polyester, vokset markant. Både ny og recirkuleret polyester kan genanvendes til produktion af nye tekstiler.

Vedligehold er sund fornuft

Gabriel designer og fremstiller kvalitetstekstiler med lang holdbarhed og tilbyder rådgivning om, hvordan produkterne bør vedligeholdes for at sikre længst mulig levetid. Det er sund

fornuft både ud fra et økonomisk og et miljømæssigt perspektiv. Gabriels hjemmeside indeholder detaljerede produktspecifikationer og information om, hvilke materialer tekstilerne er fremstillet af, og om produkterne er genanvendelige. [Læs mere på gabriel.dk](#) og se, hvordan du fjerner mange typer pletter via vores pletfjerningsguide.

Møbelbranchen har i stigende grad fokus på, at møbler skal kunne skilles ad. Det betyder ofte, at tekstilerne også kan tages af møblerne. Her er det en fordel, at Gabriels polyestertekstiler kan vaskes ved høj temperatur. Uld er naturligt smudsafvisende og kan derfor i mange tilfælde let rengøres.

Ansvarlig produktion

Majoriteten af Gabriels selskaber er både ISO 9001 og ISO 14001 certificerede. Energiforbrug, luftemissioner, udledning af spildevand og forbrug af nye råmaterialer bliver løbende reduceret, og der stilles høje krav til leverandører. Gabriels selskaber er desuden CO₂e-neutrale. Læs mere på side 17.

Forud for investeringer i ny teknologi undersøges det altid nøje, hvordan teknologien vil påvirke kvalitet, miljø, arbejdsmiljø og produkt egenskaber.

Mærkninger og certificeringer



OEKO-TEX® STANDARD 100

OEKO-TEX® STANDARD 100 er verdens førende sundhedsmærkning for tekstiler. Mærket er en garanti for, at varen er testet og godkendt i henhold til OEKO-TEX® STANDARD 100 krav og standarder. Kravene omhandler blandt andet tekstilers indhold af kemiske stoffer, der er – eller mistænkes for at være – skadelige for mennesker. Det gælder for eksempel formaldehyd, kemikalierester med sur eller basisk virkning, pesticider, fenoler, tungmetaller, særlige farvestoffer samt ftalater. OEKO-TEX® STANDARD 100 stiller generelt højere krav end den gældende lovgivning, og kravene er inddelt i fire klasser afhængig af tekstilens anvendelsesområde (blandt andet om tekstilet kommer i direkte berøring med huden).

www.oeko-tex.com

EU Ecolabel



EU Ecolabel er EU's officielle miljømærke og forholder sig til miljøforhold i alle produktets livscyklusfaser. Mærkningsordningen har fokus på energi, vand og kemikalier og har som mål at reducere de væsentligste miljøpåvirkninger for et givent produkt. For tekstiler betyder det, at der er særlig fokus på mængden af pesticidrester i råvaren, vask af den rå uld, brug og udledning af farlige kemikalier i produktionen samt mængden af sundhedsskadelige stoffer og tungmetaller i det færdige produkt. Derudover stiller EU Ecolabel krav om produktets kvalitet, så det miljømærkede produkt er mindst lige så godt som det ikke mærkede alternativ.

www.ec.europa.eu/environment/ecolabel/

Cradle to Cradle Certified®



Cradle to Cradle Certified® gør op med den måde, hvorpå vi anvender ressourcer og udfordrer den lineære model, hvor vi udvinder, anvender og smider væk. Visionen er at eliminere affald og i stedet betragte det som nye ressourcer, der skaber kontinuerlig værdi i lukkede kredsløb med enten tekniske eller biologiske næringsstoffer. I forbindelse med en Cradle to Cradle-certificering bliver produktet vurderet med udgangspunkt i fem kategorier: Vedvarende energi, vandforbrug, sundhed og sikkerhed, social ansvarlighed og genanvendelighed. Vurderingen resulterer i en certificering på ét af fem mulige niveauer. Ordningen administreres af The Cradle to Cradle Products Innovation Institute.

www.epea.com

www.c2ccertified.org

www.mbdc.com



Ledelsessystemer: ISO 9001, ISO 14001

ISO 9001 og ISO 14001 er standarder for henholdsvis kvalitets- og miljøledelse, som en virksomhed kan vælge at lade sig certificere efter. Begge standarder bygger på princippet om at skabe løbende forbedringer ved at indføre en fast cyklus: Vurdér den nuværende situation, opstil mål og formulér politikker, implementér nødvendige handlinger og mål afslutningsvis resultatet. På baggrund af dette bliver der lavet en vurdering, der forholder sig til, hvorvidt handlinger og mål er tilstrækkelige til, at der kan gennemføres forbedringer og opstilles nye mål. ISO 9001 har fokus på parametre med betydning for en virksomheds kvalitetsperformance, mens ISO 14001 vedrører forhold, der har betydning for virksomhedens miljøperformance. Audits bliver brugt som et vigtigt redskab til at vurdere, om systemerne fungerer efter hensigten.

www.iso.org

WE SUPPORT



GLOBAL COMPACT

FN's Global Compact er verdens største frivillige initiativ for ansvarlige virksomheder og sætter en fælles ramme for kommunikationen om virksomheders fremskridt og engagement inden for ansvarlig virksomhedsledelse. Global Compact blev etableret i 2000 af FN's daværende generalsekretær Kofi Annan for at mobilisere verdens virksomheder i en global bevægelse for bæredygtig udvikling. Virksomheder, som tilslutter sig Global Compact, forpligter sig til at integrere ti universelle principper inden for menneskerettigheder, arbejdstagerrettigheder, miljø og anti-korruption i virksomhedens strategi og drift samt at bidrage til opnåelsen af de 17 verdensmål.

www.unglobalcompact.org

FSC



FSC er en international non-profit mærkningsordning til træ og papir, der arbejder for at sikre ansvarligt skovbrug og bevare verdens skove til kommende generationer. Organisationen bekæmper skovrydning, beskytter dyre- og planteliv og arbejder målrettet for at sikre skovarbejdernes rettigheder såsom ordentlige lønforhold, uddannelse og sikkerhedsudstyr. FSC dækker mere end 100 markeder og er anerkendt verden over.

www.ic.fsc.org

Gabriel: 10 års garanti



Gabriel yder 10 års garanti mod gennemslidning på størstedelen af møbelstofferne på prislisten ved normal kontor- eller hjemmebrug, normal vedligeholdelse samt velegnet polstring. Mærket er designet af Gabriel. Gabriel tilbyder desuden en omfattende pletfjerningsguide med vejledning i, hvordan tekstiler kan vedligeholdes og rengøres.

www.gabriel.dk/en/fabrics/product-standards/10-year-guarantee/

Möbelfakta

Möbelfakta er et komplet reference- og mærkningssystem til møbler, der dækker både tekniske, miljømæssige og produktionsmæssige krav.

www.mobelfakta.se

Andre standarder

Gabriel hjælper kunder med at imødekomme en række andre branchekrav og standarder som for eksempel LEED, BIFMA Level, Well, Healthier Hospitals Initiative, Greenguard, BREEAM, Nordic Swan Ecolabel og diverse lovkrav.



79%
af Gabriels tekstiler
er mærket med
EU Ecolabel



100%
af Gabriels tekstiler er
OEKO-TEX® STANDARD 100
certificeret



14%
af Gabriels tekstiler
er mærket med
Cradle to Cradle Certified®

Den cirkulære omstilling

Gabriel arbejder målrettet på at bryde med den lineære brug-og-smid-væk tankegang og skabe en ny normal, hvor materialer bliver brugt igen og igen, og hvor affald bliver opfattet som en ressource i stedet for at ende på deponi eller på forbrændingen. Hos Gabriel er cirkulær økonomi ikke et nyt projekt. Det har derimod været en naturlig og integreret del af virksomhedens tankegang og produktfrembringelse gennem mange år.

Genanvendelse af ressourcer og materialer

I tråd med den cirkulære tankegang øger Gabriel løbende brugen af genanvendt materiale. Når Gabriel benytter genanvendte materialer, skal disse som minimum leve op til de samme høje standarder, når det gælder kvalitet, miljø og sundhed, som ikke-genanvendt materiale. Det er også et mål, at materialet kan genanvendes efter endt liv.

Gabriel anvender polyester fremstillet af genanvendte plastflasker. Plastflaskerne har tidligere været brugt til drikkevarer. Det genanvendte polyester materiale er sikkert at anvende for forbrugerne, udgør ikke en risiko for indeklimaet og kan opnå certificering i henhold til både OEKO-TEX® STANDARD 100, EU Ecolabel og Cradle to Cradle Certified®.

Gabriel anvender udelukkende genanvendt polyester, der er certificeret i henhold til internationale produktstandarder, der opstiller krav om tredjeparts verifikation af det genanvendte materiale for at sikre korrekt og troværdig oprindelse. Vi benytter udelukkende plastikflasker af en kvalitet, der ikke er godkendt til genanvendelse i fødevarerindustrien.

Når det genanvendte polyestertekstil når slutningen af sin levetid og ikke længere kan anvendes som tekstil, kan det i stedet genanvendes og bruges til fremstilling af nye polyester-tekstiler. På denne måde kan polyester materialet forblive i et genanvendelsesloop.

- Allerede i 1990'erne fik Gabriel det første design indeholdende post-consumer recycled materiale i design Comfort+.
- I dag udvikles nye polyesterprodukter som standard i recirkuleret materiale.

Cirkular forretningsmodel

Gabriel Loop: En mangeårig indsats for at skabe genanvendelige produkter har gjort det muligt for Gabriel at skabe en cirkulær forretningsmodel, hvor tekstilrester bliver til nye tekstiler – uden at gå på kompromis med performance, sundhed, miljø og design. Denne forretningsmodel kalder vi Gabriel Loop. Se mere side 23.

Partnerskaber i den cirkulære omstilling

Som led i en forsyningskæde skaber Gabriel resultater i samarbejde med vores leverandører, men vi samarbejder i høj grad også med vores kunder om at skabe langtidsholdbare løsninger uden skadelig kemi, som forbrugerne trygt kan anvende. Udviklingen mod en cirkulær økonomi sker også i samarbejde med kunderne, idet vi sikrer, at Gabriels tekstiler og andre relaterede produkter kan indgå i møbler, der for eksempel kan skilles ad, repareres eller genanvendes.



Gabriel Loop Tekstil-til-tekstil genanvendelse i et lukket loop

I 2023 har Gabriel etableret en cirkulær forretningsmodel, der reducerer mængden af affald og minimerer vores forbrug af ressourcer. Forretningsmodellen er baseret på et tekstil-til-tekstil genanvendelseskoncept, der lukker cirklen i materialekredsløbet ved at indsamle tekstilaffald og omdanne det til nye tekstilprodukter. Konceptet hedder Gabriel Loop og er baseret på idéen om, at affald ikke hører til på forbrændingen eller på deponi, men derimod er en værdifuld ressource.

Konceptet

Konceptet består af et innovativt take-back system og en ny kategori af produkter baseret på genanvendt tekstilaffald. Gennem take-back systemet indsamles vævet og strikket industrielt tekstilaffald, såsom tekstilrester og afskæringer fra Gabriels kunder og FurnMaster produktioner. Efterfølgende bliver det indsamlede tekstilaffald omdannet til nye tekstiler i en innovativ genanvendelsesproces.

Det handler om godt design

Genanvendelsesprocessen er mulig på grund af Gabriels kompromisløse tilgang til design og kvalitet. Alle Gabriel-tekstiler er udviklet i henhold til de højeste designstandarder og har derfor en høj genanvendelsesværdi. Samtidig kender vi det nøjagtige materiale- og kemikalieindhold af hvert stykke Gabriel tekstil, hvilket sikrer, at en stor procentdel af Gabriels tekstilaffald er 100% genanvendeligt og kan blive til nye tekstiler med de samme høje miljø-, sundheds- og sikkerhedsstandarder som ethvert andet Gabriel tekstil.

Gabriel Loop tekstiler

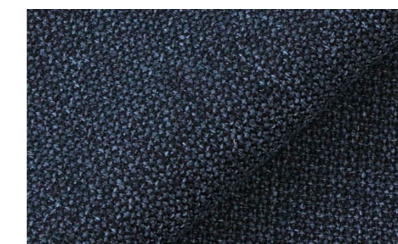
Gabriel har i 2023 lanceret de første Gabriel Loop tekstiler, der er fremstillet af en blanding af tekstilaffald og genanvendt polyester fra brugte plastflasker. Tekstilerne består af 100% genanvendt materiale og er 100% genanvendelige. Det betyder, at tekstilerne lukker materialekredsløbet og skaber et cirkulært system, der eliminerer tekstilaffald og sikrer, at materialer bliver genanvendt igen og igen. I løbet af de kommende år vil Gabriels Loop-kollektion løbende blive udvidet med endnu flere tekstiler baseret på tekstilaffald.

Renewed Loop - det første af sin slags

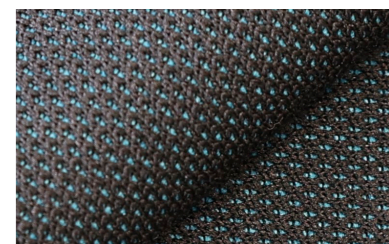
Renewed Loop er det første Loop-tekstil design. Tekstilet er kendetegnet ved et livligt, melange udtryk, der er skabt af sorte garner fremstillet af genanvendt tekstilaffald. Ved at lade de genanvendte garner definere tekstilets udtryk repræsenterer Renewed Loop en innovativ fusion af æstetik, teknologi og cirkularitet.

Beyond Loop - futuristisk design med metallisk effekt

Med sit futuristiske udtryk og evigt skiftende metalliske effekt er Beyond Loop designet til at skabe visuel effekt i moderne interiører. Uanset indholdet af tekstilaffald tilbyder Beyond Loop de samme høje æstetiske, miljømæssige og funktionelle standarder, som ethvert andet Gabriel tekstil.



Renewed Loop



Beyond Loop



Prøveversioner af dassinget Cura, baseret på 100% kemisk genanvendt polyester.

Kemisk genanvendelse

Som en del af Gabriels innovationsstrategi undersøger vi nye teknologier, der kan understøtte den cirkulære omstilling, herunder blandt andet muligheden for kemisk genanvendelse. Gabriel indgår i flere projekter og partnerskaber og har i år

gennemført researchprojekter og udarbejdet prøveversioner af udvalgte dessiner baseret på kemisk genanvendt polyester. Kemisk genanvendelse er en teknologi, der kan øge mulighederne for genanvendelse og øge den genanvendte mængde af tekstilaffald i fremtiden.

Kortlægning af miljøpåvirkning i hele produktets levetid

Gabriel har altid haft fokus på, hvordan produkter påvirker miljøet gennem hele deres levetid, og det har altid været en prioritet at fremstille kvalitetsprodukter med en lang levetid og med en komposition, der i videst muligt omfang muliggør genanvendelse.

Gabriels produkters miljøprofil er blandt andet dokumenteret gennem certificeringer med [EU Ecolabel](#), [OEKO-TEX® STANDARD 100](#) og [Cradle to Cradle Certified®](#). For at øge informationen om et produkts miljøpåvirkning gennem hele dets livscyklus har Gabriel i forretningsåret 2022/23 intensiveret arbejdet med livscyklusvurderinger.

Livscyklusvurdering (LCA)

En livscyklusvurdering er en vurdering af et produkts potentielle miljøpåvirkning gennem hele produktets livscyklus mht. en bred vifte af miljøparametre såsom klima, vandmiljø og helbred. Et produkts miljøpåvirkninger beregnes og vurderes ved at kortlægge alle de ressourcer, materialer, energi, vand, affald og udledninger, der bruges og/eller produceres i løbet af produktets livscyklus, og ved hjælp af software omregnes disse data til en potentiel påvirkning på miljøet. For at kortlægge alle inputs og outputs er Gabriels leverandører og samarbejdspartnere involveret i dataindsamlingsprocessen, så produkternes potentielle miljøpåvirkninger bliver så præcise som muligt.

Formålet med at udarbejde livscyklusvurderinger er at skabe overblik over produkters relaterede miljøpåvirkning og dermed kunne evaluere både nye og allerede eksisterende produkter, produktionsteknologier og -kæder ud fra et miljøsynspunkt og træffe fremtidige beslutninger ud fra et faktabaseret grundlag. Ved at have et bredt overblik over miljøpåvirkningerne sikres desuden, at indsatsen på de enkelte miljøområder ikke enten forværres eller forbedres på bekostning af andre. Derudover klæder livscyklusvurderingerne medarbejderne i Gabriel på til at kunne vejlede både kunder, leverandører og partnere ud fra et dokumenteret miljømæssigt synspunkt.

Livscyklusvurderinger har været en del af Gabriels tankesæt gennem en årrække. Siden Gabriel i år 2000 udarbejdede de første livscyklusvurderinger, er der sket meget mht. både miljø og bæredygtighed, og især holdningen til livscyklusvurderingernes vigtighed og potentiale har ændret sig væsentligt. Det er således en naturlig udvikling, at livscyklusvurderingsarbejdet har fået en mere central placering i arbejdet med certificeringer på produktniveau.

Vurdering af udvalgte dessiner

Som udgangspunkt foretager Gabriel livscyklusvurderinger på udvalgte dessiner lavet af forskellige materialer, der tilsammen dækker bredt over Gabriels produktportefølje, herunder uld, uld-polyamidblandinger samt polyester fra både nye og recirkulerede kilder. Selvom de udvalgte produkters potentielle miljøpåvirkninger ikke kan overføres en-til-en til andre af Gabriels produkter, kan LCA-resultaterne anvendes som en indikation på miljøpåvirkningerne af andre produktdesigns med lignende materialekompositioner og produktionskæder.

Nye LCA'er publiceres i løbet af forretningsåret 2023/24, og på sigt er det planen at udvide antallet af gennemførte livscyklusvurderinger på Gabriels produkter. Allerede nu er meget data tilgængeligt, og Gabriel kan supportere kunder og samarbejdspartnere med data til beregning af klimapåvirkning.

Baseret på internationale standarder

Gabriels LCA-arbejde og -rapportering følger de internationale ISO-standarder for LCA: ISO 14040:2006 og ISO 14044:2006. Selve livscyklusresultaterne, beskrivelse af fremgangsmetoden og de underliggende metodiske valg vil blive tilgængelige som miljøvaredeklarationer – også kendt som EPD (Environmental Product Declaration).



Focus Melange er fremstillet af 100% uld. Tekstilsuveræne blødhed er opnået helt uden at anvende skadelige kemikalier.



Step er lavet af Trevira CS som er et polyester-materiale velegnet til miljøer med særlige krav til brand.



Renewed Loop er 100% genanvendt og genanvendeligt design baseret på tekstil-til-tekstil genbrug (indeholder 3 -10% tekstilaffald).

ShapeKnit

ShapeKnit er strikkede tekstilløsninger fremstillet i ét stykke til polstring af møbler, der udvikles af Gabriels designteam i samarbejde med kunden. Produktet kan tilpasses det enkelte møbel og ofte bruges uden yderligere tilpasning eller tilskæring. ShapeKnit bidrager på denne måde til at reducere mængden af fraklip og tekstilaffald.

ShapeKnit er et 100% polyesterfiberbaseret materiale, der skaber en blød, tredimensionel overflade. Fiberet er genanvendeligt uden at gå på kompromis med hverken komfort, performance eller det æstetiske udtryk.

Genanvendte materialer

De strikkede tekstilløsninger fra ShapeKnit udvikles som udgangspunkt i genanvendt polyester. Disse produkter har bl.a. et lavere CO₂e-aftryk end tilsvarende produkter fremstillet af ikke-genanvendte materialer, men tilbyder nøjagtig de samme gode tekniske og æstetiske egenskaber.

Miljø- og sundhedsmærket

ShapeKnit tilbydes som standard med OEKO-TEX® STANDARD 100 og EU Ecolabel.



ShapeKnit tekstilløsningerne kan fremstilles i ét stykke, og er klar til øjeblikkelig brug uden yderligere tilpasning, tilskæring eller syning.

Skærmtekstil i monomateriale

Lamina er et lamineret skærmtekstil fremstillet i 100% polyester. Med et friskt, dynamisk look bringer Lamina en ny og ukonventionel dimension til klassisk skærmtekstil-design. Lamina er 100% genanvendeligt.

Innovativt 100% genanvendeligt design

Tekstilet er fremstillet udelukkende til brug i en lamineret kombination med det innovative Monoback-materiale, der ligesom Lamina-tekstilet er fremstillet af 100% polyester. Den unikke konstruktion bestående af kun én type fiber – fra tekstil til Monoback – sikrer, at Lamina er fuldt genanvendelig. I 2022/23 er Monoback lanceret i 100% genanvendt materiale.

I kombination med en særlig produktionsmetode giver Monoback-materialet desuden tekstilet et eksklusivt, voluminøst udtryk og sikrer suveræne polsteregenskaber.

Smuk polstring af vertikale flader

Lamina er designet til brug på vertikale flader og er det ideelle valg til alle slags skærme, panelløsninger og pods. Tekstilet er let at arbejde med og smyger sig smukt og elegant rundt om selv komplicerede hjørner og former. I travle kontormiljøer, hvor støj og uro er en udfordring for koncentrationen, har Lamina en akustisk effekt, der bidrager til tekstilets tekniske styrke.



Lamina har en akustisk effekt, der bidrager til en behagelig atmosfære.

FurnMaster – samarbejdet om de gode løsninger

FurnMaster er en global leverandør af komplette møbelløsninger til markedsførende møbelproducenter og eksklusive, internationale designbrands. FurnMaster fremstiller en bred vifte af kvalitetsmøbler – fra kontorstole til lounge-møbler – til både det private og kommercielle marked.

Som de øvrige virksomheder i Gabriel-koncernen har FurnMaster også et stærkt fokus på at sikre de bedste løsninger i samarbejde med kunderne – både når det gælder kvalitet og miljø. FurnMaster styrker løbende sit udvalg af genanvendte eller miljømærkede komponenter og ikke mindst rådgivningen herom. Udvalget af komponenter omfatter blandt andet materialer, der er recirkulerede, miljø- og sundhedsmærkede, og som dermed kan bidrage til fremstillingen af mærkede møbler og/eller sænke den samlede klimabelastning.

FurnMaster tilbyder også processer og løsninger, der bidrager til fremstillingen af slutprodukter, der er lettere at genanvende. Der er et konstant fokus på reduktion af spild i produktionen, og bl.a. FurnMasters intelligente udskæringsystemer er med til at sikre optimalt materialeforbrug.

98% af alt træ benyttet af FurnMaster i Europa er FSC Mix (Forest Stewardship Council) certificeret.

Materialeudvalg fra FurnMaster

Som en mulighed kan FurnMaster source et udvalg af komponenter med miljømærkninger og andre miljømæssige fordele.

Miljømærkede tekstiler fra Gabriel

Som en del af Gabriel-koncernen tilbyder FurnMaster let adgang til miljømærkede polstertekstiler fra Gabriel.

Certificeret og genanvendt skum

FurnMaster tilbyder et stort udvalg af skumprodukter, der kombinerer god siddekomfort med stærke tekniske egenskaber. Udvalget inkluderer som en mulighed skumprodukter, der er certificerede i henhold til anerkendte miljømærkningsordninger.

FSC certificeret træ

FSC er en global mærkningsordning for træ og en garanti for, at det træ, som bliver brugt, stammer fra skovbrug, der bliver drevet på ansvarlig vis og under hensyntagen til både mennesker, dyreliv og miljø. FSC-mærkede produkter bidrager til beskyttelse af verdens skove og fremmer ansvarligt skovbrug.

Genanvendt plastik

FurnMaster tilbyder plastikkomponenter, der er fremstillet af genanvendt plastaffald. I forhold til ny plastik kræver fremstilling af genanvendt plastik mindre energi, forurener mindre og bidrager til at bevare jordens ressourcer. Genanvendt plastik tilbyder fuld sporbarhed og dokumentation af det genanvendte indhold og kan benyttes til f.eks. EU Ecolabel certificerede møbler.

Vandbaseret lim

FurnMaster anbefaler at undgå brug af lim, hvis overhovedet muligt, for at minimere brug af kemi og for at sikre lettere adskillelse og genanvendelse af møbelprodukter. Hvis lim ikke kan undgås, tilbyder FurnMaster effektive vandbaserede limtyper.

Certificeret læder

FurnMaster kan source et udvalg af certificerede læderprodukter, der er godkendte i henhold til internationale miljøstandarder.

Metal og overfladebehandlinger

FurnMaster kan tilbyde metalkomponenter, der kan indgå i et EU Ecolabel certificeret møbel. Det betyder, at FurnMaster tilbyder diverse metaloverfladebehandlinger, hvor der tages højde for miljø, indeklima og sundhed.



TWEET sofaen er fremstillet af FurnMaster for HOLMRIS B8. Sofaen er blevet redesignet med Cyber tekstil fra Gabriel, som er lavet af post-consumer recycled polyester. Den har fået nyt akustisk materiale i væggen lavet af tæppeaffald.

SampleMaster – integrerede prøveløsninger

SampleMaster tilbyder et bredt udvalg af standardkomponenter lavet af genanvendte og/eller certificerede materialer. Unikke løsninger til kunder inden for møbel- og interiørindustrien.

SampleMaster er specialister i udvikling af prøvematerialer og fuldt integrerede beslutningsværktøjer til kunder inden for mange sektorer, herunder møbel- og interiørindustrien.

SampleMaster er en "One-Stop-løsningspartner", hvor kunder, afhængigt af behov, helt eller delvist kan benytte sig af integrerede løsninger, herunder rådgivning, design og udviklingstjenester, forsyningskæde, fremstilling, logistik

og distribution. Det komplette servicekoncept har en holistisk tilgang, hvor der fokuseres på skalerbarhed, fleksibilitet, vedligeholdelse, bæredygtighed og et gennemtænkt affaldshåndteringsprogram.

SampleMaster tilbyder en kontinuerlig support til kunderne for at forlænge den forventede levetid for deres forskellige løsninger.



Her ses prøvematerialer udarbejdet for Gabriel.

EU Taksonomiforordning

EU taksonomien udspringer af EU's klimastrategi, der har som målsætning at skabe et klimaneutralt EU senest i 2050. Formålet er at skabe et fælles klassificeringssystem for hvilke økonomiske aktiviteter, der er at betragte som klima- og miljømæssigt bæredygtige.

Forordningen indeholder rapporteringsforpligtelser for virksomheder omfattet af direktivet om ikke-finansiel rapportering (NFRD), hvilket vil sige børsnoterede virksomheder med gennemsnitligt minimum 500 ansatte i løbet af regnskabsåret.

Taksonomien opstiller seks overordnede miljømål til aktiviteter, der kan klassificeres som bæredygtige:

- Forebyggelse af klimaforandringer
- Tilpasning til klimaforandringer
- Beskyttelse af vand eller andre ressourcer relateret til havet
- Bidrag til overgangen til en cirkulær økonomi
- Forebyggelse og bekæmpelse af forurening
- Beskyttelse og genopbygning af biodiversitet

Forordningen angående de to første miljømål (forebyggelse af klimaforandringer og tilpasning til klimaforandringer) trådte i kraft 1. januar 2022. Lovgivningen omfatter aktiviteter, for hvilke der findes offentliggjorte tekniske screeningskriterier. Gabriel har vurderet virksomhedens aktiviteter med udgangspunkt i de branchekoder, virksomheden opererer under. På baggrund af vurderingen kan det konkluderes, at der kun findes screeningskriterier for en mindre del af Gabriels aktiviteter (under 5%), og derfor er virksomhedens aktiviteter endnu ikke taksonomi-berettigede for regnskabsåret 2022/23.

Status og mål for strategiske indsatsområder

KUNDESAMARBEJDE		
Status 2022/23	Mål – frem mod 2024/25	
Samarbejde om løsninger	<p>Gabriel arbejder tæt sammen med kunder om at skabe løsninger til markedet, som kan indgå i en cirkulær økonomi, og som er fri for skadelige kemikalier.</p> <p>Dialog med kunder om tiltag der skal fremme en bæredygtig udvikling herunder, eksisterende og kommende lovgivningskrav, trends, muligheder og minimering af risiko.</p> <p>I året er bl.a. Gabriel Loop konceptet etableret, der tilbyder kunden at indgå i en cirkulær forretningsmodel, som enten leverandør af tekstilmateriale, køber af recirkuleret tekstilmateriale eller begge dele i samarbejde med Gabriel.</p>	<p>Frembringelse af nye produkter og services.</p> <p>Kontinuerlig afdækning af miljømærker og kunders behov for nye mærknings- eller certificeringsordninger.</p> <p>Udbygge take-back ordninger, som sikrer korrekt genanvendelse af materialer, og som imødekommer kvalitetskrav.</p> <p>Udføre academies omhandlende bæredygtighed.</p>
Produktinformation	Information om Gabriels produkter er lettilgængelig på vores hjemmeside.	<p>Information udvides på hjemmeside ved behov.</p> <p>Udvikling af løsninger vedrørende digitale produktpas.</p>
CO ₂ e-neutrale produkter	Gabriel tilbyder CO ₂ e-neutrale produkter til kunder efter aftale.	Muligheden for at tilbyde udvalgte dessiner som CO ₂ e-neutrale evalueres.

DESIGN OG CIRKULÆR ØKONOMI		
Status 2022/23	Mål – frem mod 2024/25	
Samarbejde om den cirkulære omstilling	<p>Gabriel samarbejder med kunder om at lave løsninger, som kan drive den cirkulære omstilling. Samarbejde med leverandører og eksterne videnspartnere er også af stor betydning, da vi herigennem bidrager med viden, lærer nyt og finder nye løsninger.</p> <p>I år deltager Gabriel i samarbejde med organisationer, universiteter og myndigheder i projekter såsom Circular Textiles Chain, Frivilligt sektorsamarbejde om tekstiler, Cirkulære forretningsmodeller og er yderligere medlem i Dansk Mode og Textils CSR udvalg.</p>	<p>Fastholde lange levetider på produkter.</p> <p>Øge information til slutbrugeren om vedligeholdelse, reparation og genanvendelse.</p> <p>Optimering af konkrete løsninger og forretningsmodeller for genanvendelse.</p> <p>Øge genanvendelse og minimere spild i produktion og produkter.</p>
Cirkulære designs	<p>Principperne i den cirkulære økonomi er en integreret del af Gabriels designkrav, som sidste år blev opdateret for at sikre, at alle tekstildesigns tager højde for alle livscyklusstadier.</p> <p>Gabriel har i året støttet kunder med data vedrørende produktets miljøpåvirkninger.</p>	Implementering af livscyklusvurderinger på nye og eksisterende produkter.
Genanvendelse	Mængden af genanvendte og/eller fornybare materialer i produktporteføljen bliver øget kontinuert, og vi arbejder aktivt for fortsat at skabe bedre muligheder for tekstil-tiltekstil genanvendelse.	Øge mængden af recirkulerede fibre i produktprogrammet.

MENNESKER		
Status 2022/23	Mål – frem mod 2024/25	
Arbejds miljø	<p>Der er fokus på at skabe et godt arbejdsmiljø.</p> <p>Gabriel registrerer alle både mindre og større arbejdsulykker, og alle selskaber i koncernen skal registrere og indrapportere enhver hændelse.</p> <p>Indsatsen er rettet mod forebyggelse og området auditeres.</p>	<p>ISO 45001 certificering af Gabriel A/S.</p> <p>Videndeling på tværs i koncernen og implementering af best practice.</p> <p>Ingen fatale ulykker.</p> <p>Minimering af væsentlige og mindre ulykker.</p>
Medarbejderfastholdelse	<p>Tiltag, der understøtter medarbejdertrivsel og jobtilfredshed, bliver iværksat løbende. Blandt andet gennemføres regelmæssige medarbejderudviklingssamtaler, ligesom der løbende er tilbud om efteruddannelse, medarbejderudviklingsprogrammer, medarbejderfordele og diverse sundheds- og velfærdsinitiativer.</p> <p>Behov for fleksibilitet ændrer sig gennem livet, og Gabriel understøtter medarbejdernes mulighed for at tilpasse deres arbejdsliv til livet generelt. Flexible Working Policy Work Life Balance Policy har til formål at imødekomme medarbejdernes varierende behov samt definere løsninger, der giver medarbejderne bedre mulighed for at forene arbejde, familie- og privatliv samt at forankre dem i virksomhedskulturen.</p> <p>I 2022/2023 er fastholdelsesprocenten på 95% for nyansatte medarbejdere, hvor Gabriel Group HR har været involveret i rekrutteringsprocessen.</p>	<p>Det er vores mål at øge andelen af det underrepræsenterede køn med mindst 10% hvert andet år i forretningsenheder med under 20% af det underrepræsenterede køn.</p> <p>I forretningsenheder med under 20% af et køn vil der blive prioriteret indsatsområder og udarbejdet handlingsplaner.</p> <p>Se Gabriels mangfoldighedspolitik på gabriel.dk for information om politik for at øge andelen af det underrepræsenterede køn i bestyrelsen.</p>
Mangfoldighed, ligestilling og inklusion	Nyt mål.	I 2023/2024 vil Gabriel gøre en særlig indsats for at informere ledere i koncernen om Gabriels fokus på mangfoldighed, ligestilling og inklusion. Dette gælder både i forhold til allerede eksisterende indsatser og politikker samt i forhold til indsatser og nye tiltag for de kommende år.
Mangfoldighed, ligestilling og inklusion	Nyt mål.	<p>Det er Gabriels mål at implementere flere tiltag, der skal øge mulighederne for at rekruttere mangfoldigt. Der arbejdes blandt andet med at udarbejde mere inkluderende stillingsannoncer, hvor det pointeres, at alle kandidater uanset alder, køn, etnicitet, fysisk og psykisk formåen mv. er velkomne ansøgere. Ønsket om at eliminere bias i rekrutteringsprocesser udmøntes f.eks. i at opfordre kandidater til ikke at sætte billede på eller angive alder, køn mv. på deres CV. Som koncern ønsker vi at påvirke både ledere og HR-funktioner til at eliminere bias i alle udvælgelses- og udviklingsprocesser. Som virksomhed skal Gabriel påvirke lederne og HR-funktioner.</p> <p>Der vil blive målsat indsatser og defineret handleplaner, der har til formål at skabe og sikre bedre muligheder for at tiltrække ansøgere af alle køn til traditionelt kønsbestemte jobs, herunder f.eks. særligt fysisk hårdt arbejde.</p>
Mangfoldighed, ligestilling og inklusion	Nyt mål.	<p>Gabriel vil tilmelde sig og støtte op om brugen af "Solsikkesnoren", som er et internationalt symbol, der kan bæres af personer med usynlige/skjulte handicap eller diagnose efter eget valg. Solsikken signalerer, at man kan have behov for mere hjælp eller ekstra tålmodighed eller tid, og dermed skabe større tryk for bæreren, som derfor ikke behøver forklare sig eller udtrykke, hvis behov for særlige hensyn opstår.</p> <p>Se mere: Ikke alle handicap er synlige. (hdsunflower.com).</p>
Mangfoldighed, ligestilling og inklusion	På de fleste af Gabriels lokationer findes allerede faciliteter, der gør det lettere for medarbejdere med fysiske handicap at færdes på virksomheden. Det inkluderer handicapvenlige toiletter, elektroniske døre, hævesænkeborde, elevatorer m.m.	I de kommende år er det vores mål at implementere lignende tiltag i resten af koncernens enheder, hvor det er muligt.

KLIMA OG ENERGI

Status 2022/23	Mål – frem mod 2024/25
<p>CO₂e-neutralitet</p> <p>Gabriel fastholder sin CO₂e-neutralitet i scope 1 og 2 i henhold til Greenhouse Gas Protokollen og tilbyder tekstiler, som er CO₂e-neutrale.</p> <p>Derudover har Gabriel committed sig til Science Based Targets initiative, hvor vi sætter reduktionsmål for 2030 for påvirkninger relateret til egne aktiviteter og aktiviteter i forsyningskæden (Scope 1, 2, 3 i henhold til Greenhouse Gas Protokollen).</p>	<p>Gabriel ønsker fortsat at fastholde virksomheden som CO₂e-neutral i scope 1 og 2 i henhold til Greenhouse Gas Protokollen. Nye definitionsprincipper i Science Based Targets initiative kan medføre nye mål på dette område.</p> <p>Produkters klimaaftag specifikeres i alle livscyklusstadier.</p> <p>Sætte klimamål, godkendte af Science Based Targets initiative.</p>
<p>Kortlægning af klimapåvirkning i forsyningskæden</p>	<p>Kortlægningen gennemføres i hele forsyningskæden på alle Gabriels standardtekstiler.</p>
<p>Energireduktion</p>	<p>Forbedre bygningsmassens energieffektivitet, installationer og procesudstyr.</p> <p>Procesoptimeringer herunder kedel, varmevekslere, ventilationssystemer og andre energisystemer.</p>
<p>Innovation</p>	<p>Øge andelen af genanvendelige polyesterprodukter baseret på genanvendt polyester.</p> <p>Øge andelen af 100% uldprodukter (mono-materiale).</p> <p>Implementere løsninger for tekstil-til-tekstil genanvendelse.</p> <p>Indførelse af nye teknologier.</p> <p>Lokaletableringer af nye fornybare energiforsyninger.</p> <p>Etablering af take-back systemer.</p>
<p>Egenproduktion af energi</p>	<p>Idriftsætte solcelleanlæg og etablere yderligere fornybar energi, hvor det er muligt.</p> <p>Styrket indsats i forsyningskæden ved at samarbejde med leverandører om energioptimeringer.</p>

MATERIALER

Status 2022/23	Mål – frem mod 2024/25
<p>Gabriel General Requirements</p> <p>Gabriel leverer tekstiler, der ikke indeholder skadelig kemi, hvilket er dokumenteret gennem internationalt anerkendte standarder og mærkningsordninger samt Gabriels egne krav. Gabriel General Requirements bliver løbende opdateret med krav til kemi, produkter og produktion for at beskytte miljø og mennesker.</p> <p>Brugen af mærkningsordninger er blevet øget, da der er krav om EU Ecolabel og OEKO-TEX® STANDARD 100 på nye tekstildesigns.</p>	<p>Kontinuerlig udvikling af Gabriel General Requirements.</p> <p>Undersøgelse af farve- og hjælpstoffers nedbrydelighed.</p> <p>Kortlægge alternative materialers miljø- og sundhedsegenskaber vha. bl.a. livscyklusvurderinger (LCA).</p>
<p>FurnMaster og SampleMasters materialeudvalg</p>	<p>Kontinuerlig udbygning af udvalget af certificerede og genanvendte komponenter.</p> <p>Dokumenteret information til kunder om valg af de mest miljøvenlige løsninger.</p> <p>Eliminering af ikke-vandbaseret lim.</p> <p>Rådgive kunder om at vælge de mest miljøvenlige løsninger.</p> <p>Tilbyde reparation og renovering af møbler og understøtte kunder med take-back løsninger.</p>

ANSVARLIG PRODUKTION

Status 2022/23	Mål – frem mod 2024/25
<p>Livscyklusvurderinger</p>	<p>Gabriel er i gang med at udarbejde livscyklusvurderinger med det formål at kortlægge og implementere mulige forbedringer via aktuelle data fra forsyningsnetværk og verificeret database.</p> <p>I FurnMaster hjælper vi kunder med at indsamle data til at lave livscyklusvurderinger på det fulde møbel, og vi rådgiver dem om, hvordan de kan optimere deres løsninger.</p>
<p>Certificeret miljøledelse</p>	<p>Certificeret kvalitets- og miljøledelse iht. ISO 9001 og 14001 i koncernens hoved- og produktionsselskaber er med til at sikre, at vi til enhver tid forholder os til udledninger og påvirkninger, dokumenterer disse og forbedrer os, og at dette valideres af uafhængig 3. part. Størstedelen af koncernens produktionsselskaber har selvstændige certifikater.</p>
<p>Kortlægning af mikrofiberudslip</p>	<p>Gabriel har opstartet et projekt med fokus på kortlægning af mikrofiberudslip fra polyesterprodukter. Formålet er at kortlægge og dokumentere vores produkters påvirkning gennem hele livscyklus. Formålet er desuden at bidrage til at tekstilindustrien får øget viden på området.</p> <p>Ved udvikling af nye produkter baseret på plast minimeres risiko ved, at der primært anvendes stærke filamentfibre (endeløse fibre), som bindes stærkt i produkterne – også under hårdt slid.</p>
<p>Transport og logistik</p>	<p>Fokus på at vælge transportmuligheder med mindst miljøpåvirkning (skib og lastbil) og undgå lufttransport.</p> <p>Kortlægning af CO₂e-aftryk i nuværende forsyningssetup og skabe yderligere reduktioner.</p> <p>Implementering af krav til speditorer angående bl.a. CO₂e-reduktioner samt undersøgelse af muligheder for CO₂e-neutral transport.</p> <p>Kortlægning af muligheder for eliminering eller reduktion af emballage, alternative emballeringsmaterialer samt brug af genanvendt plastemballage.</p> <p>Opsætning af logistik, der understøtter mål for cirkulær økonomi.</p>
<p>Leverandørstyring</p>	<p>Gabriel har logistik som en af fire kerneprocesser og har i mange år fokuseret på leverandørstyring, hvor parterne arbejder tæt sammen om kvalitet, miljø og produktudvikling.</p> <p>Gabriel vurderer blandt andet A-leverandørers performance på udvalgte områder, og der aftales løbende forbedringer på kort og lang sigt.</p> <p>Arbejdet med beredskabsplaner og risikostyring intensiveres.</p> <p>Fokus på dialog med leverandører om compliance, herunder bæredygtighed, klima, miljø, cirkulær økonomi og EU tekstilstrategi.</p>

COMPLIANCE

Status 2022/23	Mål – frem mod 2024/25
<p>Systemer, dokumentation og transparens</p>	<p>Indsatsen på at efterkomme lov- og kundekrav samt Gabriels egne politikker er fastholdt. Gabriel arbejder med at implementere kommende rapporteringskrav for Environment, Social and Governance (ESG).</p> <p>Gabriel har offentligt kommunikeret miljøindsatsen siden 1995, og Gabriel kommunikerer også i år CSR-indsatsen som en del af Gabriels årsrapport. Relevant dokumentation og information om produkter, processer og corporate governance er tilgængeligt på vores hjemmeside.</p> <p>Gabriels ledelsessystemer auditeres årligt af DNV og vurderes effektive.</p> <p>Gabriel fastholder indsatsen ift. FN's 17 verdensmål og FN's Global Compact og har i året tilsluttet sig Science Based Targets initiative (SBTi).</p>
<p>Træning</p>	<p>Gabriel har videreudviklet compliance træning, der er ved at blive udbredt til alle administrative medarbejdere.</p> <p>Compliance træning gentages årligt for alle administrative medarbejdere.</p>

Udvikling i tal og mål i Gabriel-koncernen

BÆREDYGTIGHEDSRESULTATER OG MÅL					
Note	Fokusområder	Mål 2023/24	Resultater 2022/23	Resultater 2021/22	Resultater 2020/21
Gabriel-koncernen - Ledelsessystemer					
1	ISO 9001 (antal certifikater)	14	14	15	15
	ISO 14001 (antal certifikater)	6	6	6	6
	ISO 45001 (antal certifikater)	0	0	0	0
	ISO 50001 (antal certifikater)	1	1	1	1
2	FSC (antal certifikater)	3	3	3	3
UAB Scandye - Ledelsessystemer					
	ISO 9001 (antal certifikater)	1	1	1	1
	ISO 14001 (antal certifikater)	1	1	1	1
	ISO 45001 (antal certifikater)	1	1	1	1
	SA8000 (antal certifikater)	1	1	1	1
3	Gabriel-koncernen - Tekstilmærkninger				
	Andel OEKO-TEX® STANDARD 100 (%)	100	100	97	94
	Andel EU Ecolabel (%)	82	79	72	67
	Andel Cradle to Cradle Certified® (%)	14	14	15	17
Arbejdsskader - Gabriel-koncernen - arbejdsskader					
	Fatale ulykker (antal)		0	0	0
	Væsentlige ulykker, mere end tre ugers fravær (antal)		2	3	4
	Mindre væsentlige ulykker, mindre end tre ugers fravær (antal)		24	31	20

MILJØDATA - STØRST FORBRUGENDE ENHEDER				
Note		2022/23	2021/22	2020/21
4	Råvareforbrug, tekstilproduktion			
	Råvareforbrug (tons)	2163	2.531	2.211
	Råvareforbrug uld (tons)	570	668	636
	Råvareforbrug nyfremstillet polyester (tons)	1137	1.435	1.137
5	Råvareforbrug recirkuleret polyester (tons)*	402	316	230
6	Heraf tekstil-til-tekstil recirkuleret polyester (tons)	1	-	-
	Råvareforbrug polyamid (tons)*	18	23	73
7	Råvareforbrug bomuld (tons)	26	-	-
7	Råvareforbrug viskose (tons)	8	-	-
8	Råvareforbrug andre materialer (tons)	2	44	46
UAB Gabriel Textiles				
9	Elektricitet, total (MWh) 100% fornybar elektricitet	1.320	1.398	1.214
9	Elektricitet (kWh/kg) 100% fornybar elektricitet	0,97	0,92	0,82
10	Egenproduktion af elektricitet (MWh), solceller	256	-	-
	Egenproduktion af elektricitet brugt af Gabriel Textiles (MWh), solceller	256	-	-
9	Varme (MWh)	541	571	651
9	Varme (kWh/kg)	0,40	0,37	0,44
	Fatale ulykker (antal)	0	0	0
	Væsentlige ulykker, mere end tre ugers fravær (antal)	0	0	0
	Mindre væsentlige ulykker, mindre end tre ugers fravær (antal)	0	0	0
UAB FurnMaster				
9	Elektricitet, total (MWh) 100% fornybar elektricitet	265	410	339
9	Elektricitet (kWh/m²) 100% fornybar elektricitet	17	26	21
	Heraf egenproduktion af elektricitet (MWh), solceller	0	0	-
9	Varme (MWh)	465	480	521
9	Varme (kWh/m²)	29	30	33
	Forbrug af lim, smeltelim (kg)	634	0	0
	Forbrug af lim, vandbaseret (kg)	46.765	56.780	28.760
	Fatale ulykker (antal)	0	0	0
	Væsentlige ulykker, mere end tre ugers fravær (antal)	0	0	1
	Mindre væsentlige ulykker, mindre end tre ugers fravær (antal)	4	5	5
FurnMaster Sp. z o.o				
9	Elektricitet, total (MWh) 100% fornybar elektricitet	533	592	402
9	Elektricitet (kWh/m²) 100% fornybar elektricitet	24	27	23
	Heraf egenproduktion af elektricitet (MWh), solceller	0	0	-
9	Varme (MWh)	1.405	1.554	1.028
9	Varme (kWh/m²)	63	70	58
	Forbrug af lim, ikke vandbaseret (kg)	742	2.058	2.024
	Forbrug af lim, vandbaseret (kg)	15.168	14.007	7.704
	Fatale ulykker (antal)	0	0	0
	Væsentlige ulykker, mere end tre ugers fravær (antal)	1	1	2
	Mindre væsentlige ulykker, mindre end tre ugers fravær (antal)	6	7	6
11	Lager, Gabriel North America Inc.			
9	Elektricitet, total (MWh) 100% fornybar elektricitet	84	-	-
9	Elektricitet (kWh/m²) 100% fornybar elektricitet	29	-	-
	Heraf egenproduktion af elektricitet (MWh), solceller	0	-	-
9	Varme (MWh)	129	-	-
9	Varme (kWh/m²)	44	-	-
	Fatale ulykker (antal)	0	-	-
	Væsentlige ulykker, mere end tre ugers fravær (antal)	0	-	-
	Mindre væsentlige ulykker, mindre end tre ugers fravær (antal)	0	-	-

*Korrigeret for 2020/21

MILJØDATA - STØRST FORBRUGENDE ENHEDER

Note	2022/23	2021/22	2020/21	
Screen Solutions Ltd.				
9	Elektricitet, total (MWh) 100% fornybar elektricitet	188	185	233
9	Elektricitet (kWh/m ²) 100% fornybar elektricitet	58	57	72
	Heraf egenproduktion af elektricitet (MWh), solceller	0	0	-
9	Varme (MWh)	221	224	367
9	Varme (kWh/m ²)	68	69	113
	Forbrug af lim, ikke vandbaseret (kg)	379	495	723
	Forbrug af lim, vandbaseret (kg)	1.990	2.155	3.229
	Fatale ulykker (antal)	0	0	0
	Væsentlige ulykker, mere end tre ugers fravær (antal)	0	1	0
	Mindre væsentlige ulykker, mindre end tre ugers fravær (antal)	6	7	0
FurnMaster Mexico (Grupo RyL S.A. de C.V.)				
9	Elektricitet, total (MWh) 100% fornybar elektricitet	1.084	842	508
9	Elektricitet (kWh/m ²) 100% fornybar elektricitet	72	60	34
	Heraf egenproduktion af elektricitet (MWh), solceller	0	0	-
9	Varme (MWh)	0	0	0
9	Varme (kWh/m ²)	0	0	0
	Forbrug af smeltelim (kg)	21.627	20.795	27.283
	Forbrug af lim, vandbaseret (kg)	5076	2.620	2.800
	Fatale ulykker (antal)	0	0	0
	Væsentlige ulykker, mere end tre ugers fravær (antal)	1	1	1
	Mindre væsentlige ulykker, mindre end tre ugers fravær (antal)	8	9	9
UAB SampleMaster				
9	Elektricitet, total (MWh) 100% fornybar elektricitet	115	122	-
9	Elektricitet (kWh/m ²) 100% fornybar elektricitet	22	24	-
	Heraf egenproduktion af elektricitet (MWh), solceller	0	0	-
9	Varme (MWh)	166	177	-
9	Varme (kWh/m ²)	32	34	-
	Forbrug af lim, ikke vandbaseret (kg)	360	642	-
	Forbrug af lim, vandbaseret (kg)	880	73	-
	Fatale ulykker (antal)	0	0	-
	Væsentlige ulykker, mere end tre ugers fravær (antal)	0	0	-
	Mindre væsentlige ulykker, mindre end tre ugers fravær (antal)	0	0	-
UAB Scandye (joint venture)				
	Elektricitet, total (MWh), 100% fornybar elektricitet	2.255	2.596	2.372
	Elektricitet (kWh/kg), 100% fornybar elektricitet	1,14	1,15	1,22
	Egenproduktion af elektricitet (MWh), solceller	507	410	-
	Egenproduktion af elektricitet brugt af Scandye (MWh), solceller	364	391	-
	Vand (m ³)	248.147	263.299	231.256
12	Vand (l/kg)	126	117	119
	Varme og processer, gas (MWh)	16.380	18.959	17.024
	Varme og processer, gas (kWh/kg)	8,30	8,41	8,75
	Fatale ulykker (antal)	0	0	0
	Væsentlige ulykker, mere end tre ugers fravær (antal)	0	0	0
	Mindre væsentlige ulykker, mindre end tre ugers fravær (antal)	1	1	0
13	Samlet Gabriel-koncern			
	Totalt forbrug - scope 1 + scope 2 (MWh)	8.697	8.766	7.773
14	Total påvirkning - scope 1 + scope 2, lokationsbaseret (tons CO ₂ e)	1.888	1.951	1.637
15	Total påvirkning - scope 1 + scope 2, markedsbaseret (tons CO ₂ e)	833	892	882
9	Total påvirkning - scope 1 + scope 2 (korrigeret for købte oprindelsesbeviser og CO ₂ e kompensation)	0	0	0

Rapporteringsperiode 01-10-2022 til 30-09-2023.

Noter

Note	
1	Fald i antal certifikater skyldes en sammenlægning af to afdelinger.
2	Korrigeret 2020/21 og 2021/22 til at inkludere FurnMaster Mexico (Grupo RyL S.A. de C.V.).
3	Gælder standarddessiner. Kundespecifikke dessiner og laminerede varer indgår ikke i opgørelsen, men kan også efter aftale leveres med miljømærkning. Xpress og Lamina, som udelukkende leveres med bagsidelaminering, indgår i 2022/23.
4	Råvareforbrug omfatter forretningsområdet Fabrics.
5	Post-consumer recycled polyester og tekstil-til-tekstil recirkuleret polyester.
6	Introduceret i 2022/23 i forbindelse med Gabriel Loop konceptet.
7	Materialet er før 2022/23 rapporteret under kategorien "andre materialer".
8	Kategorien "andre materialer" indeholdt før 2022/23 materialerne bomuld og viskose. Andre materialer er overvejende polyuretan.
9	Gabriel sourcer 100% fornybar elektricitet via oprindelsesgarantier og støtter projekter, som CO ₂ e kompenserer for forbrug af gas, varme, brændstof m.m.
10	Anlægget er installeret i 2022/23, og har derfor ikke været i fuld brug hele regnskabsåret. I forbindelse med opstart har det været en mulighed, at den producerede mængde 100% konverteres til eget brug.
11	Lager i Gabriel North America Inc. er etableret i januar 2022.
12	Stigning skyldes ændret belægningsmønster i farvemaskiner i 2022/23.
13	Dækker alle 100% ejede Gabriel selskaber. Inkluderer derfor ikke UAB Scandye (49,3% ejerskab).
14	Lokationsbaseret påvirkning er baseret på den faktiske drivhusgasintensitet af det lokale elnet.
15	Markedsbaseret påvirkning er baseret på drivhusgasintensiteten på det marked, Gabriel køber elektricitet fra. Gabriel køber oprindelsesgarantier for fornybar elektricitet for 100% af den forbrugte elektricitet, hvilket betyder, at scope 2-markedsbaseret påvirkning for elektricitet er 0.



For yderligere information

Kurt Nedergaard

Director of CSR and Quality i Gabriel-koncernen med overordnet ansvar for alle selskaber indenfor områderne CSR samt kvalitet og produktion af møbelstoffer.

kn@gabriel.dk
+45 2324 2311

Rikke Lyhne Jensen

Sustainability Manager i Gabriel-koncernen med ansvar for alle selskaber indenfor bæredygtighed og CSR i samarbejde med Director of CSR and Quality.

rlj@gabriel.dk
+45 6014 2475

Pernille Elbrønd Neve

Sustainability and Quality Specialist i QEP-Master med ansvar for opgaver indenfor bæredygtighed og kvalitet samt speciale i livscyklusvurderinger og cirkulær økonomi.

pelne@gabriel.dk
+45 4213 4518

Gabriel®